

รายงานสถานการณ์น้ำฉบับผู้บริหาร

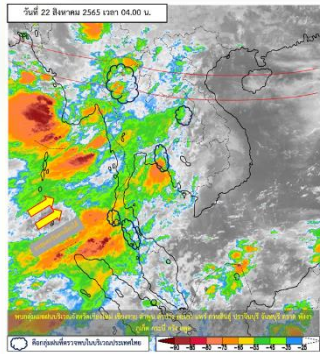


ศูนย์ปฏิบัติการน้ำอัจฉริยะ โทร. 02 669 2560 E-mail : wmsc.1460@gmail.com

วันจันทร์ที่ 22 สิงหาคม 2565



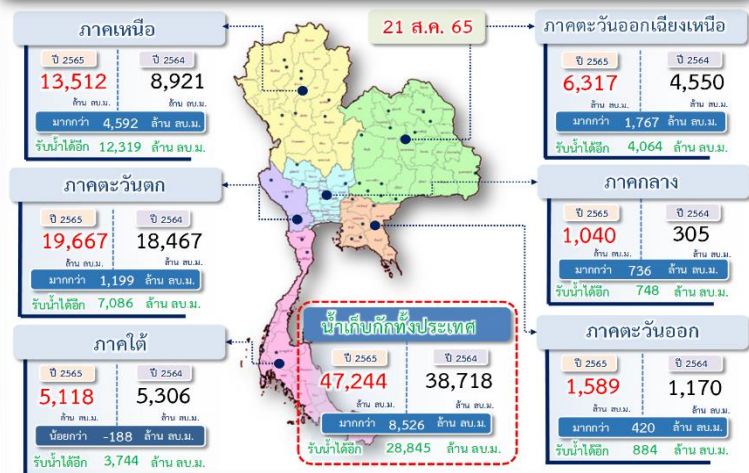
สภาพภูมิอากาศ และปริมาณฝน (วันที่ 22 ส.ค. 65 เวลา 06.00 น.)



ร่องมรสุมพาดผ่านตอนบนของภาคเหนือ และประเทศลาวตอนบน เข้าสู่หย่อมความกดอากาศต่ำบริเวณประเทศเมียนมาตอนบน ประกอบกับมรสุมตะวันตกเฉียงใต้ที่พัดปกคลุมทะเลอันดามัน ประเทศไทย และอ่าวไทย มีกำลังปานกลาง ลักษณะเช่นนี้ทำให้ประเทศไทยมีฝนตกหนักถึงหนักมากบางแห่งบริเวณภาคเหนือ ภาคตะวันออก และภาคใต้ฝั่งตะวันตก

ปริมาณฝนตก 24 ชั่วโมงที่ผ่านมาสูงสุด 3 ลำดับ ได้แก่ อ.แม่ลาวน้อย จ.แม่ฮ่องสอน 149.5 มม. อ.ตะกั่วป่า จ.พังงา 143.8 มม. และ อ.ปัว จ.น่าน 143.5 มม.
แหล่งที่มา สำนักงานทรัพยากรน้ำแห่งชาติ (สทนช.)

ปริมาณน้ำ เก็บกัก อ่างเก็บน้ำขนาดใหญ่และขนาดกลาง



สถานการณ์น้ำ 4 เขื่อนหลักกลุ่มเจ้าพระยา (ข้อมูล ณ วันที่ 22 ส.ค. 65)

สภาพน้ำในอ่างเก็บน้ำ ภูมิพล สิริกิติ์ แควน้อยฯ และป่าสักฯ วันที่ 22 สิงหาคม 2565

อ่างเก็บน้ำ	ปริมาณน้ำในอ่างฯ		ปริมาณน้ำใช้การได้		ปริมาณน้ำไหลลงอ่างฯ		ปริมาณน้ำระบาย		รับน้ำได้อีก
	ปริมาณน้ำ	% ความจุ	ปริมาณน้ำ	% ใช้การ	วันนี้	เมื่อวาน	วันนี้	เมื่อวาน	
ภูมิพล	6,618	49	2,818	29	37.90	56.48	2.00	2.00	6,844
สิริกิติ์	4,945	52	2,095	31	63.88	28.34	0.00	0.00	4,565
ภูมิพล+สิริกิติ์	11,563	50	4,913	30	101.78	84.82	2.00	2.00	11,409
แควน้อยฯ	673	72	630	70	29.98	23.47	14.98	12.10	266
ป่าสักชลสิทธิ์	501	52	498	52	23.83	28.03	30.28	24.30	459
รวมทั้งหมด	12,738	51	6,042	33	155.59	136.32	47.26	38.40	12,133

หมายเหตุ: () คือ มีฝนตกชุกบริเวณใกล้ (หน่วย : ล้าน ลบ.ม.)

กิจกรรมและการให้ความช่วยเหลือของกรมชลประทาน

โครงการส่งน้ำและบำรุงรักษาพระยาบรรลือ สำนักงานชลประทานที่ 11 ดำเนินการจัดวิซพีซและฝึกตบขวา ณ ปตร.กลางคลองขุดใหม่หมู่ที่ 5 ตำบลลาดหลุมแก้ว อำเภอลาดหลุมแก้ว จังหวัดปทุมธานี เพื่อแก้ไขปัญหาความเดือดร้อนเรื่องน้ำให้กับประชาชน และเป็นการเพิ่มประสิทธิภาพการระบายน้ำ



สถานการณ์น้ำท่า กรมชลประทาน (ข้อมูล วันที่ 22 ส.ค. 65 เวลา 06.00น.)

สถานี	แม่น้ำ	สิ่ง	ระดับตลิ่ง (เมตร)	ความจุ (ลบ.ม./วินาที)	ระดับน้ำ (เมตร)	ปริมาณน้ำ (ลบ.ม./วินาที)	(+)/ลบ./(-)ค่ากว่าตลิ่ง (เมตร)	แนวโน้ม	
G.10	น้ำแม่ลาว	อ. แม่ลาว	จ. เชียงราย	3.50	229.15	3.48	227.25	-0.02	เพิ่มขึ้น
Y.16	ยม	อ. บางระจัน	จ. พิจิตร	7.30	239.00	6.86	208.20	-0.44	เพิ่มขึ้น
Y.64	ยม	อ. บางระจัน	จ. พิจิตร	6.40	352.00	5.90	286.50	-0.50	เพิ่มขึ้น
S.3	ป่าสัก	อ. พิษณุโลก	จ. พิษณุโลก	8.30	85.00	9.23	132.30	0.93	เพิ่มขึ้น
E.66A	ชี	อ. จันทรา	จ. ร้อยเอ็ด	11.60	721.00	11.01	651.36	-0.59	เพิ่มขึ้น
E.8A	ชี	อ. เมืองมหาสารคาม	จ. มหาสารคาม	9.50	788.00	9.56	-	0.06	เพิ่มขึ้น
E.92	น้ำอึม	อ. เสนภูมิ	จ. ร้อยเอ็ด	8.80	176.00	10.10	290.00	1.30	เพิ่มขึ้น
M.4	มูล	อ. ท่าเรือ	จ. สุรินทร์	6.30	550.00	6.09	504.60	-0.21	เพิ่มขึ้น
M.7	มูล	อ. เมืองอุบลราชธานี	จ. อุบลราชธานี	7.00	2300.00	6.23	1855.00	-0.77	เพิ่มขึ้น
C.35	เจ้าพระยา	อ. พระนครศรีอยุธยา	จ. พระนครศรีอยุธยา	4.35	1179.00	3.68	974.00	-0.67	เพิ่มขึ้น
C.36	คลองบางหลวง	อ. บางบาล	จ. พระนครศรีอยุธยา	4.36	420.00	4.88	498.00	0.52	เพิ่มขึ้น
C.67	น้อย	อ. เสนา	จ. พระนครศรีอยุธยา	2.75	-	4.23	-	1.48	เพิ่มขึ้น
Kgt.3	ปราจีนบุรี	อ. กบินทร์บุรี	จ. ปราจีนบุรี	8.79	491.70	9.06	528.40	0.27	ลดลง
KGT.12a	คลองพระ	อ. เมืองสระแก้ว	จ. สระแก้ว	8.57	132.00	9.26	-	0.69	ลดลง
KGT.13a	คลองพระ	อ. กบินทร์บุรี	จ. ปราจีนบุรี	16.17	399.35	15.03	336.65	-1.14	ลดลง



สรุปพื้นที่ประสบอุทกภัย กรมชลประทาน (วันที่ 22 ส.ค. 65)

พื้นที่ประสบอุทกภัยปี 2565 สาเหตุเนื่องจากอิทธิพล ร่องมรสุม และพายุ ดังนี้

- มรสุมกำลังแรงพาดผ่านภาคเหนือ เข้าสู่หย่อมความกดอากาศต่ำที่ปกคลุมตะวันออกเฉียงเหนือ ประกอบกับมรสุมตะวันตกเฉียงใต้กำลังปานกลางพัดปกคลุมทะเลอันดามัน ภาคใต้ และอ่าวไทย (วันที่ 21-24 ก.ค.65)
- มรสุมตะวันตกเฉียงใต้ที่พัดปกคลุมทะเลอันดามัน ประเทศไทย และอ่าวไทย ประกอบกับร่องมรสุมพาดผ่านภาคเหนือและภาคตะวันออกเฉียงเหนือ ตอนบนของประเทศไทย (วันที่ 2-10 ส.ค.65)
- พายุดีเปรสชัน “มูหลาน” ที่อ่อนกำลังลงเป็นหย่อมความกดอากาศต่ำกำลังแรง และเคลื่อนเข้าปกคลุมประเทศจีนตอนใต้ ประเทศเมียนมาตอนบน และประเทศลาวตอนบน (วันที่ 11-13 ส.ค.65)

ส่งผลทำให้พื้นที่ได้รับผลกระทบรวม 27 จังหวัด ดังนี้

- ❖ จังหวัดที่เข้าสู่ภาวะปกติ 12 จังหวัด ได้แก่ จังหวัดเชียงใหม่ เชียงราย ลำปาง น่าน พิจิตร เลย นครราชสีมา ระยอง ตรัง จันทบุรี ระนอง และภูเก็ต
- ❖ จังหวัดที่ประสบอุทกภัย 15 จังหวัด ได้แก่ จังหวัดแม่ฮ่องสอน พะเยา พิษณุโลก อุตรดิตถ์ ขอนแก่น ชัยภูมิ ร้อยเอ็ด อุบลราชธานี ฉะเชิงเทรา ปราจีนบุรี สระแก้ว เพชรบูรณ์ พระนครศรีอยุธยา อ่างทอง และสุพรรณบุรี

สถานการณ์น้ำในกลุ่มน้ำเจ้าพระยา (วันที่ 22 ส.ค. 65)

แม่น้ำป่าสัก สถานี P.17 อ.บรรพตพิสัย จ.นครสวรรค์ ปริมาณน้ำไหลผ่าน 346 ลบ.ม./วินาที (เมื่อวาน 348 ลบ.ม./วินาที) ระดับน้ำ +35.50 มรทก. ต่ำกว่าตลิ่ง 4.29 ม.

แม่น้ำน่าน สถานี N.67 อ.ชุมแสง จ.นครสวรรค์ ปริมาณน้ำไหลผ่าน 922 ลบ.ม./วินาที (เมื่อวาน 920 ลบ.ม./วินาที) ระดับน้ำ +25.76 มรทก. ต่ำกว่าตลิ่ง 2.54 ม.

แม่น้ำเจ้าพระยา สถานี C.2 อ.เมือง จ.นครสวรรค์ ปริมาณน้ำไหลผ่าน 1,590 ลบ.ม./วินาที (เมื่อวาน 1,558 ลบ.ม./วินาที) ระดับน้ำ +21.91 มรทก. ต่ำกว่าตลิ่ง 4.29 ม.

เขื่อนเจ้าพระยา สถานี C.13 อ.สรรพยา จ.ชัยนาท ปริมาณน้ำไหลผ่าน 1,500 ลบ.ม./วินาที (เมื่อวาน 1,500 ลบ.ม./วินาที) ระดับน้ำเหนือเขื่อน +16.01 มรทก (เมื่อวาน +16.10 มรทก)ระดับน้ำท้ายเขื่อน 12.83 มรทก.

แม่น้ำป่าสัก เขื่อนป่าสักชลสิทธิ์ ระบาย 350.51 ลบ.ม./วินาที (เมื่อวาน 281.25 ลบ.ม./วินาที) ท้ายเขื่อนพระรามหกที่สถานี S.26 ปริมาณน้ำไหลผ่าน 396 ลบ.ม./วินาที (เมื่อวาน 380 ลบ.ม./วินาที)

แม่น้ำเจ้าพระยา C.29A อ.บางไทร จ.พระนครศรีอยุธยา ปริมาณน้ำไหลผ่านเฉลี่ย 1,487 ลบ.ม./วินาที (เมื่อวาน 1,429 ลบ.ม./วินาที)

