

รายงานสถานการณ์น้ำฉบับผู้บริหาร

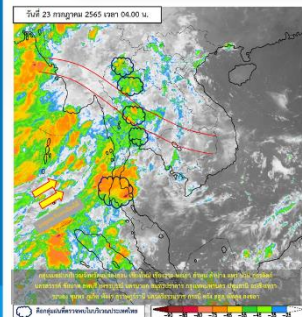
ศูนย์ปฏิบัติการน้ำอัจฉริยะ โทร. 02 669 2560 E-mail : wmsc.1460@gmail.com



วันเสาร์ที่ 23 กรกฎาคม 2565



สภาพภูมิอากาศ และปริมาณฝน (วันที่ 23 ก.ค. 65 เวลา 06.00 น.)

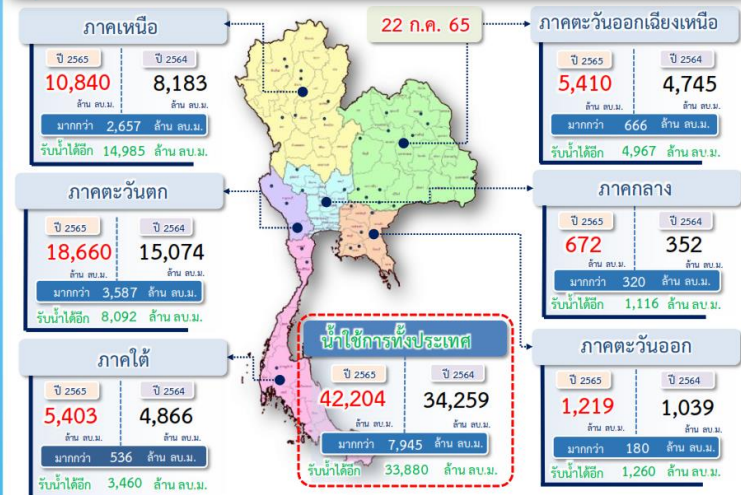


พยากรณ์อากาศ 24 ชั่วโมงข้างหน้า ร่องมรสุมพาดผ่านภาคเหนือตอนล่าง ภาคกลางตอนบน และภาคตะวันออกเฉียงเหนือตอนล่าง ประกอบกับมรสุมตะวันตกเฉียงใต้ที่พัดปกคลุมทะเลอันดามัน ภาคใต้ และอ่าวไทยมีกำลังปานกลาง ในขณะที่มีลมใต้และลมตะวันออกเฉียงใต้พัดปกคลุมภาคตะวันออกเฉียงเหนือตอนล่าง ลักษณะเช่นนี้ทำให้ประเทศไทยมีฝนตกหนักบางแห่งบริเวณภาคเหนือ ภาคตะวันออกเฉียงเหนือ ภาคกลาง ภาคตะวันออก และภาคใต้ฝั่งตะวันตก

ปริมาณฝนตก 24 ชั่วโมงที่ผ่านมามีสูงสุด 3 ลำดับ ได้แก่ อ.เนินมะปราง จ.พิษณุโลก 167 มม. อ.เวียงสา จ.น่าน 159 มม. และ อ.น้ำปาด จ.อุดรธานี 102 มม.

แหล่งที่มา สำนักงานทรัพยากรน้ำแห่งชาติ (สทนช.)

ปริมาณน้ำ เกือบกัก อ่างเก็บน้ำขนาดใหญ่และขนาดกลาง



สถานการณ์น้ำ 4 เขื่อนหลักกลุ่มเจ้าพระยา (ข้อมูล ณ วันที่ 23 ก.ค. 65)

สภาพน้ำในอ่างเก็บน้ำ ภูมิพล สิริกิติ์ แควน้อยฯ และป่าสักฯ วันที่ 23 กรกฎาคม 2565

อ่างเก็บน้ำ	ปริมาณน้ำในอ่างฯ		ปริมาณน้ำใช้การได้		ปริมาณน้ำไหลลงอ่างฯ		ปริมาณน้ำระบาย		รับน้ำได้
	ปริมาณน้ำ	% ความจุ	ปริมาณน้ำ	% ใช้การ	วันที่	เมื่อวาน	วันที่	เมื่อวาน	
ภูมิพล	5,574	41	1,774	18	21.19	13.98	4.00	9.00	7,888
สิริกิติ์	3,868	41	1,018	15	42.66	36.42	5.95	14.00	5,642
ภูมิพล+สิริกิติ์	9,442	41	2,792	17	63.85	50.40	9.95	23.00	13,530
แควน้อยฯ	357	38	314	35	31.01	15.12	4.61	3.46	582
ป่าสักชลสิทธิ์	253	26	250	26	17.69	17.57	5.21	2.66	707
รวมทั้งหมด	10,052	40	3,356	18	112.54	83.08	19.77	29.11	14,819

หมายเหตุ: () คือ ปริมาณน้ำที่ระบายลงสู่แม่น้ำเจ้าพระยา

(mm) คือ ปริมาณน้ำฝนที่ตกในพื้นที่รับน้ำ

หมายเหตุ: () คือ เกินความจุเก็บกักปกติ (หน่วย : ล้าน ลบ.ม.)

สภาพการเพาะปลูกข้าวนาปี (ข้อมูล ณ วันที่ 20 ก.ค.65)

ทั้งประเทศ แผนเพาะปลูกข้าวนาปี 16.83 ล้านไร่ **เพาะปลูกไปแล้ว 13.20 ล้านไร่ (78%)**
 เกือบเกี่ยวแล้ว 0.07 ล้านไร่
 สุ่มน้ำเจ้าพระยา แผนเพาะปลูกข้าวนาปี 8.05 ล้านไร่ **เพาะปลูกไปแล้ว 7.01 ล้านไร่ (87%)**
 เกือบเกี่ยวแล้ว 0.07 ล้านไร่
 สุ่มน้ำแม่กลอง แผนเพาะปลูกข้าวนาปี 0.89 ล้านไร่ **เพาะปลูกไปแล้ว 0.27 ล้านไร่ (30%)**
 เกือบเกี่ยวแล้ว - ล้านไร่



คุณภาพน้ำ (วันที่ 23 ก.ค.65 เวลา 06.00 น.)

แม่น้ำ	สถานีเฝ้าระวัง	เกณฑ์เฝ้าระวัง	ค่าความเค็ม
แม่น้ำเจ้าพระยา	ประปาสำแล จ.ปทุมธานี	0.25	0.16 (ปกติ)
แม่น้ำบางปะกง	วัดบางคาง	2.00	0.09 (ปกติ)
แม่น้ำท่าจีน	ด้านนอกคลองจินดา	0.75	0.25 (ปกติ)
	ด้านในคลองจินดา	0.75	0.46 (ปกติ)
แม่น้ำแม่กลอง	ปากคลองดำเนินสะดวก	2.00	0.15 (ปกติ)



สถานการณ์น้ำในลุ่มน้ำเจ้าพระยา (ข้อมูล ณ วันที่ 23 ก.ค.65)

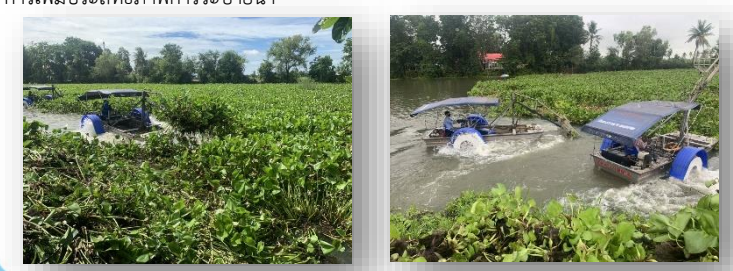
แม่น้ำปิง สถานี P.17 อ.บรรพตพิสัย จ.นครสวรรค์ ปริมาณน้ำไหลผ่าน 150 ลบ.ม./วินาที (เมื่อวาน 97 ลบ.ม./วินาที) ระดับน้ำ +34.72 ม.รทก. ต่ำกว่าตลิ่ง 5.32 ม.
แม่น้ำน่าน สถานี N.67 อ.ชุมแสง จ.นครสวรรค์ ปริมาณน้ำไหลผ่าน 361 ลบ.ม./วินาที (เมื่อวาน 311 ลบ.ม./วินาที) ระดับน้ำ +21.33 ม.รทก. ต่ำกว่าตลิ่ง 6.97 ม.
แม่น้ำเจ้าพระยา สถานี C.2 อ.เมือง จ.นครสวรรค์ ปริมาณน้ำไหลผ่าน 570 ลบ.ม./วินาที (เมื่อวาน 483 ลบ.ม./วินาที) ระดับน้ำ +18.76 ม.รทก. ต่ำกว่าตลิ่ง 7.44 ม.
เขื่อนเจ้าพระยา สถานี C.13 อ.สรรพยา จ.ชัยนาท ปริมาณน้ำไหลผ่าน 400 ลบ.ม./วินาที (เมื่อวาน 251 ลบ.ม./วินาที) ระดับน้ำเหนือเขื่อน +16.38 ม.รทก. (เมื่อวาน +16.50 ม.รทก.) ระดับน้ำท้ายเขื่อน 8.00 ม.รทก.
แม่น้ำป่าสัก เขื่อนป่าสักชลสิทธิ์ ระบาย 60.35 ลบ.ม./วินาที (เมื่อวาน 30.34 ลบ.ม./วินาที) ระบายท้ายเขื่อนพระรามหก 49.63 ลบ.ม./วินาที (เมื่อวาน 31.14 ลบ.ม./วินาที) ปริมาณน้ำไหลผ่านสถานี S.26 ท้ายเขื่อนพระรามหก อ.ท่าเรือ จ.พระนครศรีอยุธยา - ลบ.ม./วินาที (เมื่อวาน - ลบ.ม./วินาที)
แม่น้ำเจ้าพระยา C.29A อ.บางไทร จ.พระนครศรีอยุธยา ปริมาณน้ำไหลผ่านเฉลี่ย 236 ลบ.ม./วินาที (เมื่อวาน 210 ลบ.ม./วินาที)

ผลจัดสรรน้ำชลประทานฤดูฝนปี 2565 (ข้อมูล ณ วันที่ 22 ก.ค.65)

ทั้งประเทศ (1 พ.ค. - 31 ต.ค.65) แผนจัดสรรน้ำ 14,831 ล้าน ลบ.ม. **จัดสรรน้ำไปแล้ว 11,762 ล้าน ลบ.ม. (79%) คงเหลือปริมาณน้ำที่ต้องจัดสรร 3,069 ล้าน ลบ.ม. (21%)**
 สุ่มน้ำเจ้าพระยา (1 พ.ค. - 31 ต.ค.65) แผนจัดสรรน้ำ 4,000 ล้าน ลบ.ม. **จัดสรรน้ำไปแล้ว 2,675 ล้าน ลบ.ม. (67%) คงเหลือปริมาณน้ำที่ต้องจัดสรร 1,325 ล้าน ลบ.ม. (33%)**
 สุ่มน้ำแม่กลอง (1 ก.ค. - 31 ต.ค.65) แผนจัดสรรน้ำ 4,000 ล้าน ลบ.ม. **จัดสรรน้ำไปแล้ว 747 ล้าน ลบ.ม. (19%) คงเหลือปริมาณน้ำที่ต้องจัดสรร 3,253 ล้าน ลบ.ม. (81%)**

กิจกรรมและการให้ความช่วยเหลือของกรมชลประทาน

- โครงการส่งน้ำและบำรุงรักษาชลประทาน สำนักงานชลประทานที่ 12 ลงพื้นที่กำจัดวัชพืชและผักตบชวาที่กีดขวางทางน้ำ ด้วยเรือกำจัดวัชพืชขนาดเล็ก ณ บริเวณบึงนางลือ โดยมีวัตถุประสงค์เพื่อเป็นการบรรเทาปัญหาน้ำท่วมให้กับประชาชน และเป็น การเพิ่มประสิทธิภาพการระบายน้ำ



สามารถติดตามสถานการณ์น้ำได้ที่ <http://wmsc.rid.go.th/>

