

# รายงานสถานการณ์น้ำ

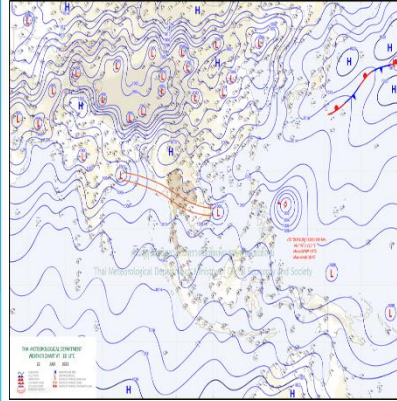
ศูนย์ปฏิบัติการน้ำอัจฉริยะ โทร. 02 669 2560 E-mail : wmsc.1460@gmail.com



วันอาทิตย์ที่ 23 กรกฎาคม 2566



## สภาพภูมิอากาศ และปริมาณฝน (วันที่ 23 ก.ค. 66 เวลา 06.00 น.)

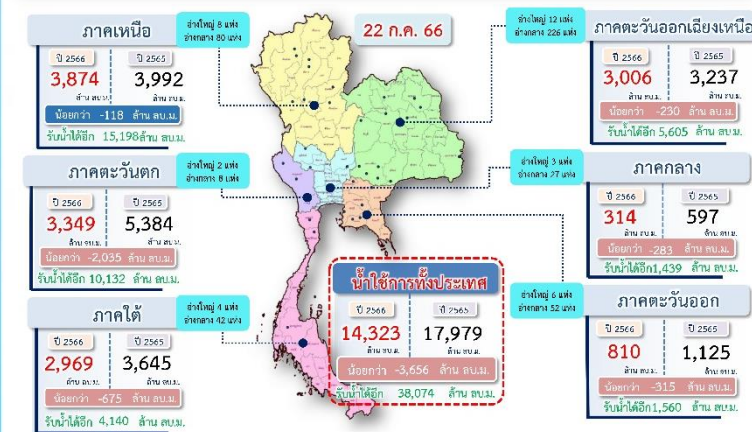


ประเทศไทยยังคงมีฝนตกต่อเนื่อง และมีฝนตกหนักบางแห่งในภาคเหนือตอนล่าง ภาคตะวันออกเฉียงเหนือ ภาคกลาง รวมทั้งกรุงเทพมหานครและปริมณฑล และภาคใต้ฝั่งตะวันออก โดยมีฝนตกหนักมากบางพื้นที่ในภาคตะวันออกเฉียงเหนือตอนล่าง และภาคใต้ฝั่งตะวันตก ทั้งนี้เนื่องจากร่องมรสุมกำลังปานกลางพาดผ่านภาคเหนือตอนล่าง ภาคกลาง ภาคตะวันออกเฉียงเหนือตอนล่าง และภาคตะวันออกเฉียงเหนือตอนล่าง เข้าสู่หย่อมความกดอากาศต่ำบริเวณชายฝั่งประเทศเวียดนามตอนใต้ ประกอบกับมรสุมตะวันตกเฉียงใต้กำลังค่อนข้างแรงพัดปกคลุมทะเลอันดามันตอนบน ภาคใต้ และอ่าวไทยตอนบน

ปริมาณฝนตก 24 ชั่วโมงที่ผ่านมา สูงสุด 3 ลำดับ ได้แก่ อ.ท้ายเหมือง จ.พังงา 149.0 มม. อ.คลองใหญ่ จ.ตราด 140.4 มม. และ อ.เมืองปราจีนบุรี จ.ปราจีนบุรี 126.5 มม.

แหล่งที่มา สำนักงานทรัพยากรน้ำแห่งชาติ (สทนช.)

## ปริมาณน้ำใช้การ อ่างเก็บน้ำขนาดใหญ่และขนาดกลาง



## สถานการณ์น้ำ 4 เขื่อนหลักลุ่มเจ้าพระยา (ข้อมูล ณ วันที่ 23 ก.ค. 66)

สภาพน้ำในอ่างเก็บน้ำ ภูมิพล สิริกิตี แควน้อยฯ และป่าสักฯ วันที่ 23 กรกฎาคม 2566

อ่างเก็บน้ำ	ปริมาณน้ำในอ่างฯ		ปริมาณน้ำใช้การได้		ปริมาณน้ำไหลลงอ่างฯ		ปริมาณน้ำระบาย		รับน้ำได้อีก
	ปริมาณน้ำ	% ความจุ	ปริมาณน้ำ	% ใช้การ	วัน	เมื่อวาน	วัน	เมื่อวาน	
ภูมิพล	5,925	44	2,125	22	2.32	0.09	27.00	22.00	7,537
สิริกิตี	3,620	38	770	12	14.48	9.57	16.93	15.01	5,890
ภูมิพล+สิริกิตี	9,544	42	2,894	18	16.80	9.66	43.93	37.01	13,428
แควน้อยฯ	156	17	113	13	2.33	1.39	1.73	1.73	783
ป่าสักชลสิทธิ์	109	11	106	11	2.93	0.35	1.04	1.04	851
รวมทั้งหมด	9,810	39	3,114	17	22.06	11.41	46.70	39.78	15,061

หมายเหตุ: ( ) คือ เก็บความจุเก็บปกติ (หน่วย : ล้าน ลบ.ม.)

## โครงการจ้างแรงงานชลประทาน เพื่อช่วยเหลือเกษตรกร

(ประจำปีงบประมาณ พ.ศ. 2566) ข้อมูล ณ วันที่ 30 มิ.ย. 66

โครงการจ้างแรงงานชลประทาน เพื่อช่วยเหลือเกษตรกร ประจำปีงบประมาณ พ.ศ. 2566 รวมระยะเวลาการจ้างงาน 3-10 เดือน มีแผนการจ้างจำนวน 86,000 คน ปัจจุบันมีการจ้างแรงงานไปแล้ว จำนวน 85,771 คน คิดเป็นร้อยละ 99.73



## คุณภาพน้ำ (วันที่ 23 ก.ค. 66 เวลา 07.00 น.)

(หน่วย : กรัม/ลิตร)

แม่น้ำ	สถานีเฝ้าระวัง	เกณฑ์เฝ้าระวัง	ค่าความเค็ม
เจ้าพระยา	ประปาสำแล จ.ปทุมธานี	0.25	0.20 (ปกติ) วันที่ 22 ก.ค.66 ค่าสูงสุด 0.23
	วัดบางคาง	1.00	0.10 (ปกติ)
ท่าจีน	ด้านนอกคลองจินดา	0.75	0.27 (ปกติ)
	ด้านในคลองจินดา	0.75	0.24 (ปกติ)
แม่กลอง	ปากคลองดำเนินสะดวก	2.00	0.36 (ปกติ)

## ผลการจัดสรรน้ำฤดูฝนปี 2566 และผลการเพาะปลูกข้าวนาปี

ผลจัดสรรน้ำฤดูฝน ปี 2566 (ข้อมูล ณ วันที่ 22 ก.ค.66)

ทั้งประเทศ แผนจัดสรรน้ำ 14,851 ล้าน ลบ.ม. จัดสรรน้ำไปแล้ว 9,196 ล้าน ลบ.ม. (62%)  
 ลุ่มน้ำเจ้าพระยา แผนจัดสรรน้ำ 5,500 ล้าน ลบ.ม. จัดสรรน้ำไปแล้ว 3,979 ล้าน ลบ.ม. (72%)  
 ลุ่มน้ำแม่กลอง แผนจัดสรรน้ำ 3,800 ล้าน ลบ.ม. จัดสรรน้ำไปแล้ว 400 ล้าน ลบ.ม. (11%)

## การเพาะปลูกข้าวนาปี (ข้อมูล ณ วันที่ 19 ก.ค.66)

ทั้งประเทศ แผนเพาะปลูกข้าวนาปี 16.98 ล้านไร่ เพาะปลูกไปแล้ว 12.54 ล้านไร่ (74%)  
 ลุ่มน้ำเจ้าพระยา แผนเพาะปลูกข้าวนาปี 8.05 ล้านไร่ เพาะปลูกไปแล้ว 6.88 ล้านไร่ (85%)  
 ลุ่มน้ำแม่กลอง แผนเพาะปลูกข้าวนาปี 0.88 ล้านไร่ เพาะปลูกไปแล้ว 0.26 ล้านไร่ (29%)

## กิจกรรมและการให้ความช่วยเหลือของกรมชลประทาน

- โครงการส่งน้ำและบำรุงรักษาทำบัว สำนักงานชลประทานที่ 3 ดำเนินการกำจัดวัชพืช บริเวณท้องที่หมู่ที่ 3 ตำบลวังสำโรง อำเภอตะพานหิน จังหวัดพิจิตร เพื่อให้สามารถส่งน้ำได้มีประสิทธิภาพมากยิ่งขึ้น
- ส่วนเครื่องจักรกล สำนักงานชลประทานที่ 11 ดำเนินการติดตั้งเครื่องสูบน้ำ ขนาด 12 นิ้ว จำนวน 2 เครื่อง บริเวณปากคลองโชน 19 ตำบลบางตาเถร อำเภอสองพี่น้อง จังหวัดสุพรรณบุรี เพื่อเพิ่มประสิทธิภาพในการระบายน้ำและเตรียมความพร้อมรับสถานการณ์อุทกภัยในช่วงฤดูฝน ปี 2566
- โครงการส่งน้ำและบำรุงรักษาบรมธาตุ สำนักงานชลประทานที่ 12 สนับสนุนเครื่องสูบน้ำเพื่อให้มีน้ำเพียงพอแก่เกษตรกร บริเวณในเขตพื้นที่ตำบลห้วยกรดพัฒนา อำเภอสรรคบุรี จังหวัดชัยนาท เพื่อให้ความช่วยเหลือเกษตรกรตามจุดที่ได้รับสถานการณ์ในช่วงของฝนในฤดูฝนปี 2566

