

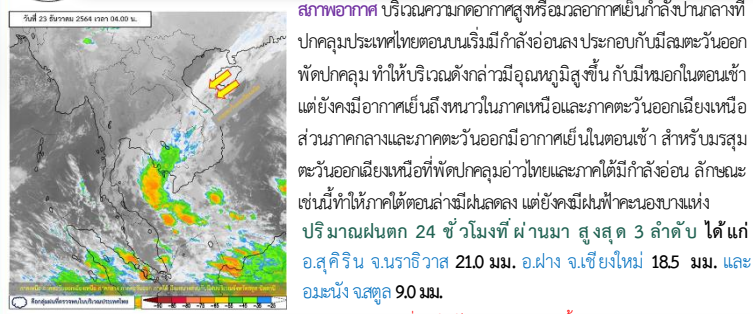
รายงานสถานการณ์น้ำฉบับผู้บริหาร

ศูนย์ปฏิบัติการน้ำอัจฉริยะ โทร. 02 669 2560 E-mail : wmsc.1460@gmail.com

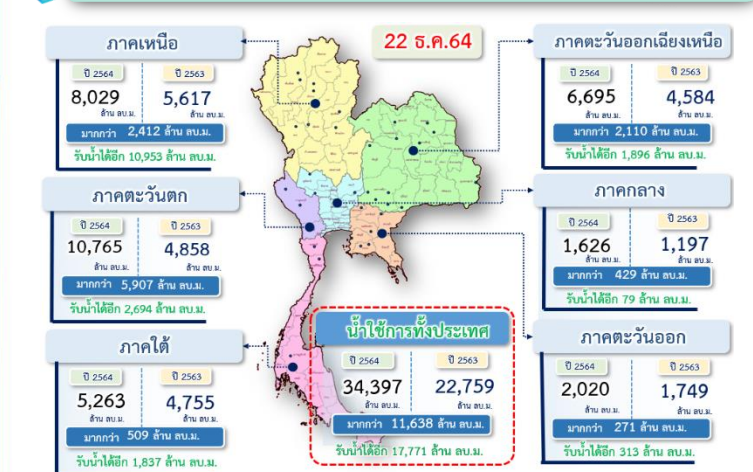


วันพฤหัสบดีที่ 23 ธันวาคม 2564

สภาพภูมิอากาศ และปริมาณฝน (วันที่ 23 ธ.ค.64 เวลา 06.00 น.)



ปริมาณน้ำ ใ้การ อ่างเก็บน้ำขนาดใหญ่และขนาดกลาง



สถานการณ์น้ำ 4 เขื่อนหลักลุ่มเจ้าพระยา (ข้อมูล ณ วันที่ 23 ธ.ค.64)

สถานีในอ่างเก็บน้ำ ภูมิพล สิริกิติ์ แควน้อยฯ และป่าสัก วันที่ 23 ธันวาคม 2564

อ่างเก็บน้ำ	ปริมาณน้ำในอ่างฯ		ปริมาณน้ำใช้การได้		ปริมาณน้ำไหลลงอ่างฯ		ปริมาณน้ำระบาย		รับน้ำได้
	ปริมาณน้ำ	% ความจุ	ปริมาณน้ำ	% ใช้การ	วันนี้	เมื่อวาน	วันนี้	เมื่อวาน	
ภูมิพล	8,173	61	4,373	45	0.58	2.82	18.00	18.00	5,289
สิริกิติ์	4,420	46	1,570	24	2.85	2.84	7.51	7.51	5,090
ภูมิพล+สิริกิติ์	12,593	55	5,943	36	3.43	5.66	25.51	25.51	10,379
แควน้อยฯ	884	94	841	94	0.47	0.48	3.02	3.02	55
ป่าสักชลสิทธิ์	899	94	896	94	0.00	0.55	5.23	5.24	61
รวมทั้งหมด	14,376	58	7,680	42	3.90	6.68	33.76	33.77	10,495

*หมายเหตุ: () คือ เก็บรวมอุทกภัยปกติ (หน่วย : ล้าน ลบ.ม.)

ผลจัดสรรน้ำฤดูแล้งปี 2564/65 และผลการเพาะปลูกข้าวนาปรัง

ผลจัดสรรน้ำฤดูแล้งปี 2564/65 (ข้อมูล ณ วันที่ 22 ธ.ค.64)

ทั้งประเทศ แผนจัดสรรน้ำ 22,280 ล้าน ลบ.ม. จัดสรรน้ำไปแล้ว 6,156 ล้าน ลบ.ม. (28%) คงเหลือปริมาณน้ำที่ต้องจัดสรรอีก 16,124 ล้าน ลบ.ม. (72%)
 ลุ่มน้ำเจ้าพระยา แผนจัดสรรน้ำ 5,700 ล้าน ลบ.ม. จัดสรรน้ำไปแล้ว 1,293 ล้าน ลบ.ม. (23%) คงเหลือปริมาณน้ำที่ต้องจัดสรรอีก 4,407 ล้าน ลบ.ม. (77%)

การเพาะปลูกข้าวนาปรัง ปี 2564/65 (ข้อมูล ณ วันที่ 15 ธ.ค.64)

ทั้งประเทศ แผนเพาะปลูกข้าวนาปรัง 6.41 ล้านไร่ เพาะปลูกไปแล้ว 2.40 ล้านไร่ (37%)
 ลุ่มน้ำเจ้าพระยา แผนเพาะปลูกข้าวนาปรัง 2.81 ล้านไร่ เพาะปลูกไปแล้ว 1.61 ล้านไร่ (57%)

คุณภาพน้ำ (วันที่ 23 ธ.ค.64 เวลา 06.00 น.)

(หน่วย : กรัม/ลิตร)

แม่น้ำ	สถานีเฝ้าระวัง	เกณฑ์เฝ้าระวัง	ค่าความเค็ม
แม่น้ำเจ้าพระยา	ประปาสำแล จ.ปทุมธานี	0.25	0.23 (ปกติ)
แม่น้ำบางปะกง	วัดบางคาง	2.00	0.06 (ปกติ)
แม่น้ำท่าจีน	ด้านนอกคลองจินดา	0.75	0.37 (ปกติ)
	ด้านในคลองจินดา	0.75	0.32 (ปกติ)
แม่น้ำแม่กลอง	ปากคลองดำเนินสะดวก	2.00	0.16 (ปกติ)

สรุปพื้นที่ประสบอุทกภัย ปี 2564 (ข้อมูล ณ วันที่ 22 ธ.ค.64)

พื้นที่ประสบอุทกภัยปี 2564 สาเหตุเนื่องจากอิทธิพลของมรสุมตะวันออกเฉียงเหนือพัดปกคลุมอ่าวไทยและภาคใต้มีกำลังแรง (วันที่ 10-13 พ.ย.64) และอิทธิพลของลมตะวันออกเฉียงเหนือพัดปกคลุมภาคใต้และอ่าวไทยมีกำลังแรง (วันที่ 23-25 พ.ย.64) ต่อเนื่องจนถึงหย่อมความกดอากาศต่ำกำลังแรงที่ปกคลุมทะเลจีนใต้ตอนล่างเคลื่อนเข้าสู่นวนร่องมรสุม ที่พัดผ่านภาคใต้ตอนล่างประกอบกับมรสุมตะวันออกเฉียงเหนือกำลังค่อนข้างแรงพัดปกคลุมอ่าวไทยและภาคใต้ (วันที่ 29 พ.ย.-2 ธ.ค.64) ส่งผลทำให้มีพื้นที่ได้รับผลกระทบรวมทั้งสิ้น 55 จังหวัด ปัจจุบันเข้าสู่ภาวะปกติแล้ว 54 จังหวัด และยังคงมีพื้นที่ประสบอุทกภัย 1 จังหวัด ได้แก่ จังหวัด 1. สุพรรณบุรี

กิจกรรมและการให้ความช่วยเหลือของกรมชลประทาน

- โครงการชลประทานนครนายก สำนักงานชลประทานที่ 9 ดำเนินการติดตั้งเครื่องสูบน้ำเส้นผ่าศูนย์กลาง 8 นิ้ว จำนวน 2 เครื่อง เพื่อช่วยเหลือเกษตรกรที่ได้รับผลกระทบจากแล้งน้ำทำการเกษตร และอุปโภค-บริโภค ในช่วงฤดูแล้ง ณ หมู่ที่ 5 ตำบลอาษา และหมู่ที่ 7 ตำบลทองหลาง อำเภอบ้านนา จังหวัดนครนายก
- โครงการส่งน้ำและบำรุงรักษาพระยาบรรลือ สำนักงานชลประทานที่ 11 ดำเนินการกำจัดวัชพืชและผักตบชวา ณ ปตร.บางบัวทอง หมู่ที่ 1 ตำบลบางรักพัฒนา อำเภอบางบัวทอง จังหวัดนนทบุรี โดยมีวัตถุประสงค์เพื่อเป็นการแก้ไขปัญหาความเดือดร้อนเรื่องน้ำให้กับประชาชน และเป็นการเพิ่มประสิทธิภาพการระบายน้ำ



โครงการจ้างแรงงานชลประทาน เพื่อช่วยเหลือเกษตรกร

(ประจำปีงบประมาณ พ.ศ. 2565) ข้อมูล ณ วันที่ 16 ธ.ค.64
 โครงการจ้างแรงงานชลประทาน เพื่อช่วยเหลือเกษตรกร ประจำปีงบประมาณ พ.ศ. 2565 รวมระยะเวลาการจ้างงาน 1-10 เดือน มีแผนการจ้างจำนวน 75,000 คน ปัจจุบันมีการจ้างแรงงานไปแล้ว จำนวน 8,131 คน คิดเป็นร้อยละ 10.84

