

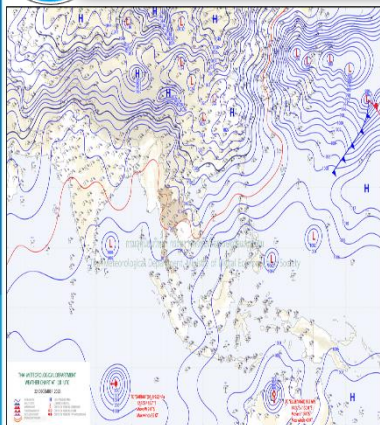
รายงานสถานการณ์น้ำ

ศูนย์ปฏิบัติการน้ำอัจฉริยะ โทร. 02 669 2560 E-mail : wmsc.1460@gmail.com



วันศุกร์ที่ 23 ธันวาคม 2565

สภาพภูมิอากาศ และปริมาณฝน (วันที่ 23 ธ.ค. 65 เวลา 06.00 น.)

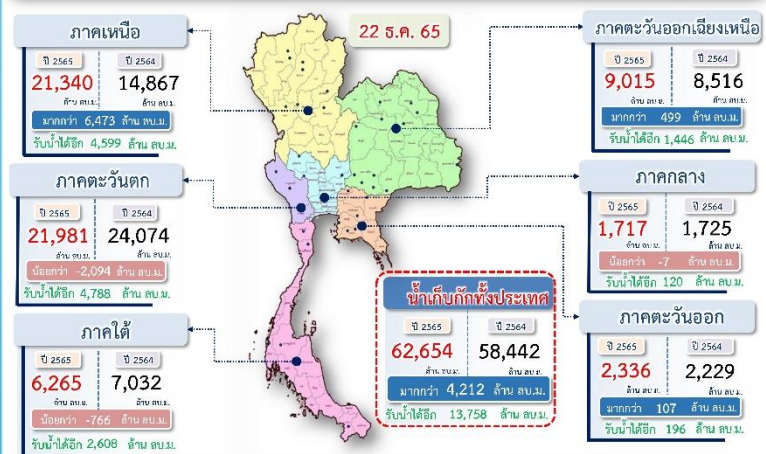


บริเวณความกดอากาศสูงหรือมวลอากาศเย็นกำลังปานกลางปกคลุมประเทศไทยตอนบน ลักษณะเช่นนี้ยังคงทำให้ภาคเหนือและภาคตะวันออกเฉียงเหนือมีอากาศเย็นถึงหนาว ส่วนภาคกลางรวมทั้งกรุงเทพมหานครและปริมณฑล ภาคตะวันออกและภาคใต้ตอนบน มีอากาศเย็นในตอนเช้า สำหรับมรสุมตะวันออกเฉียงเหนือกำลังปานกลางพัดปกคลุมอ่าวไทย ภาคใต้ และทะเลอันดามัน ทำให้ภาคใต้ตอนล่างยังคงมีฝนฟ้าคะนองบางแห่ง

ปริมาณฝนตก 24 ชั่วโมงที่ผ่านมาสูงสุด 3 ลำดับ ได้แก่ อ.ทุ่งสง จ.นครศรีธรรมราช 27.6 มม. อ.ทับปุด จ.พังงา 23.5 มม. และ อ.ระแงง จ.นราธิวาส 22.0 มม.

แหล่งที่มา สำนักงานทรัพยากรน้ำแห่งชาติ (สทนช.)

ปริมาณน้ำ **เก็บกัก** อย่างเก็บน้ำขนาดใหญ่และขนาดกลาง



สถานการณ์น้ำ 4 เขื่อนหลักกลุ่มเจ้าพระยา (ข้อมูล ณ วันที่ 23 ธ.ค. 65)

สภาพน้ำในอ่างเก็บน้ำ ภูมิพล สิริกิตี แคว้น้อยฯ และป่าสักฯ วันที่ 23 ธันวาคม 2565

อ่างเก็บน้ำ	ปริมาณน้ำในอ่างฯ		ปริมาณน้ำใช้การได้		ปริมาณน้ำไหลลงอ่างฯ		ปริมาณน้ำระบาย		รับน้ำได้อีก
	ปริมาณน้ำ	% ความจุ	ปริมาณน้ำ	% ใช้การ	วันนี้	เมื่อวาน	วันนี้	เมื่อวาน	
ภูมิพล	12,057	90	8,257	85	7.37	1.85	13.00	13.00	1,405
สิริกิตี	6,472	68	3,622	54	5.61	3.44	20.01	20.02	3,038
ภูมิพล+สิริกิตี	18,529	81	11,879	73	12.98	5.29	33.01	33.02	4,443
แควน้อยฯ	853	91	810	90	0.00	0.00	7.78	7.78	86
ป่าสักชลสิทธิ์	909	95	906	95	0.00	0.00	7.35	5.20	51
รวมทั้งหมด	20,291	82	13,595	75	12.98	5.29	48.14	46.00	4,580

*หมายเหตุ: () คือ เก็บความจุเกินปกติ

(หน่วย : ล้าน ลบ.ม.)

กิจกรรมและการให้ความช่วยเหลือของกรมชลประทาน



โครงการชลประทานยะลา สำนักงานชลประทานที่ 17 ลงพื้นที่ติดตามสถานการณ์น้ำท่วมในเขตอำเภอเมือง ณ โครงการท่อระบายน้ำบ้านบราแง ตำบลโยโป อำเภอเมือง จังหวัดยะลา โดยกำจัดวัชพืชที่ขวางทางน้ำ เพื่อลดปัญหาสิ่งกีดขวางทางน้ำ เพิ่มประสิทธิภาพการไหลของน้ำในทาง

สถานการณ์น้ำท่า กรมชลประทาน (ข้อมูล วันที่ 23 ธ.ค. 65 เวลา 06.00น.)



สถานี	แม่น้ำ	ที่ตั้ง	ระดับตลิ่ง (เมตร)	ความจุ (ลบ.ม./วินาที)	ระดับน้ำ (เมตร)	ปริมาณน้ำ (ลบ.ม./วินาที)	(+)/สูง(-)/ต่ำกว่าตลิ่ง (เมตร)	แนวโน้ม
T.13	ท่าจีน	อ.สองพี่น้อง จ.สุพรรณบุรี	2.65	-	2.20	-	-0.45	ลดลง
T.15	ท่าจีน	อ.สองพี่น้อง จ.สุพรรณบุรี	3.10	-	1.88	-	-1.22	ลดลง
T.1	ท่าจีน	อ.นครชัยศรี จ.นครปฐม	1.66	-	1.17	-	-0.49	ลดลง
X.73	บางระ	อ.ระแงง จ.นราธิวาส	14.90	-	15.79	-	0.89	ลดลง
X.10A	ปัตตานี	อ.เมืองปัตตานี จ.ปัตตานี	1.15	-	1.34	-	0.19	เพิ่มขึ้น
X.40A	แม่น้ำปัตตานี	อ.เมืองยะลา จ.ยะลา	16.50	641.00	15.26	380.80	-1.24	ลดลง
X.283	แม่น้ำปัตตานี	อ.ยะรัง จ.ปัตตานี	10.00	460.00	8.64	284.00	-1.36	ลดลง
X.119	แม่น้ำโก-ลก	อ.สุโหงโกลก จ.นราธิวาส	7.00	-	6.26	-	-0.74	ลดลง
X.119A	แม่น้ำโก-ลก	อ.สุโหงโกลก จ.นราธิวาส	9.30	290.00	9.93	379.10	0.63	ลดลง
X.71B	คลองท่า	อ.หาดใหญ่ จ.สงขลา	8.40	-	7.33	-	-1.07	ลดลง
X.112	คลองอู่ตะเภา	อ.สะเตาะ จ.สงขลา	25.05	54.75	24.15	28.00	-0.90	ลดลง
X.240	คลองวาคัน	อ.หาดใหญ่ จ.สงขลา	21.94	-	20.11	-	-1.83	ลดลง
X.272	สายบุรี	อ.สายบุรี จ.ปัตตานี	3.60	-	3.95	-	0.35	ลดลง
X.273	สายบุรี	อ.รามัน จ.ยะลา	16.50	-	16.08	-	-0.42	ลดลง
X.275	แม่น้ำปัตตานี	อ.เมืองปัตตานี จ.ปัตตานี	2.00	-	3.07	-	1.07	ลดลง

สรุปพื้นที่ประสบอุทกภัย กรมชลประทาน (วันที่ 23 ธ.ค. 65)

พื้นที่ได้รับผลกระทบรวม 63 จังหวัด ดังนี้

- ❖ จังหวัดที่เข้าสู่ภาวะปกติ 58 จังหวัด ได้แก่ จังหวัดแม่ฮ่องสอน เชียงใหม่ น่าน ลำพูน พะเยา ลำปาง เชียงราย อุดรดิตถ์ พิษณุโลก นครสวรรค์ พิจิตร สุโขทัย กำแพงเพชร ตาก อุตรดิตถ์ เลยหนองบัวลำภู หนองคาย ขอนแก่น กาฬสินธุ์ ชัยภูมิ มหาสารคาม ยโสธร อุบลราชธานี ศรีสะเกษ นครราชสีมา สุรินทร์ บุรีรัมย์ ร้อยเอ็ดนครนายก ปราจีนบุรี ฉะเชิงเทรา จันทบุรี ชลบุรี ระยอง ตราด สระแก้ว ลพบุรี เพชรบูรณ์ สระบุรี สมุทรปราการ ปทุมธานี ชัยนาท อ่างทอง สิงห์บุรี พระนครศรีอยุธยา อุทัยธานี กาญจนบุรี ประจวบคีรีขันธ์ ชุมพร ระนอง ภูเก็ต สุราษฎร์ธานี นครศรีธรรมราช พัทลุง สงขลา สตูล และตรัง
- ❖ จังหวัดที่ประสบอุทกภัย 5 จังหวัด ได้แก่ จังหวัดสุพรรณบุรี นครปฐม ปัตตานี นราธิวาส และยะลา

สถานการณ์น้ำในลุ่มน้ำเจ้าพระยา (วันที่ 23 ธ.ค. 65)

- แม่น้ำปิง สถานี P.17** อ.บรรพตพิสัย จ.นครสวรรค์ ปริมาณน้ำไหลผ่าน 93 ลบ.ม./วินาที (เมื่อวาน 95 ลบ.ม./วินาที) ระดับน้ำ +35.18 ม.รทก. ต่ำกว่าตลิ่ง 4.59 ม.
- แม่น้ำน่าน สถานี N.67** อ.ชุมแสง จ.นครสวรรค์ ปริมาณน้ำไหลผ่าน 277 ลบ.ม./วินาที (เมื่อวาน 271 ลบ.ม./วินาที) ระดับน้ำ +20.34 ม.รทก. ต่ำกว่าตลิ่ง 7.96 ม.
- แม่น้ำเจ้าพระยา สถานี C.2** อ.เมือง จ.นครสวรรค์ ปริมาณน้ำไหลผ่าน 346 ลบ.ม./วินาที (เมื่อวาน 350 ลบ.ม./วินาที) ระดับน้ำ +17.78 ม.รทก. ต่ำกว่าตลิ่ง 7.92 ม.
- เขื่อนเจ้าพระยา สถานี C.13** อ.สรรพยา จ.ชัยนาท ปริมาณน้ำไหลผ่าน 70 ลบ.ม./วินาที (เมื่อวาน 70 ลบ.ม./วินาที) ระดับน้ำเหนือเขื่อน +15.83 ม.รทก. (เมื่อวาน +15.97 ม.รทก.) ระดับน้ำท้ายเขื่อน 5.54 ม.รทก.
- แม่น้ำป่าสัก** เขื่อนป่าสักชลสิทธิ์ ระบาย 85.09 ลบ.ม./วินาที (เมื่อวาน 60.21 ลบ.ม./วินาที) เขื่อนพระรามหกปริมาณน้ำไหลผ่าน 2534 ลบ.ม./วินาที (เมื่อวาน 1009 ลบ.ม./วินาที) ปริมาณน้ำคลองระพีพัฒน์ฝานปตร.พระนารายณ์และทรบ.ปากคลองระพีพัฒน์ 91 ลบ.ม./วินาที (เมื่อวาน 92 ลบ.ม./วินาที)
- แม่น้ำเจ้าพระยา C.29A** อ.บางไทร จ.พระนครศรีอยุธยา ปริมาณน้ำไหลผ่านเฉลี่ย 336 ลบ.ม./วินาที (เมื่อวาน 360 ลบ.ม./วินาที)



สามารถติดตามสถานการณ์น้ำได้ที่ <http://wmsc.rid.go.th/>

