

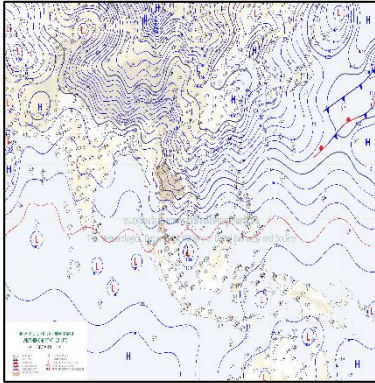
รายงานสถานการณ์น้ำ

ศูนย์ปฏิบัติการน้ำอัจฉริยะ โทร. 02 669 2560 E-mail : wmsc.1460@gmail.com



วันเสาร์ที่ 23 ธันวาคม พ.ศ. 2566

สภาพภูมิอากาศ และปริมาณฝน (วันที่ 23 ธ.ค. 66 เวลา 06.00 น.)

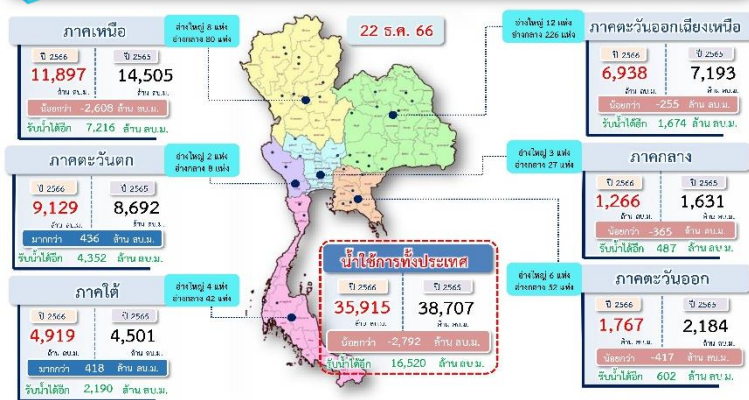


บริเวณความกดอากาศสูงหรือมวลอากาศเย็นกำลังแรงแผ่ปกคลุมประเทศไทยตอนบน ลักษณะเช่นนี้ทำให้ประเทศไทยมีอากาศเย็นถึงหนาวกับมีลมแรง โดยภาคเหนือและภาคตะวันออกเฉียงเหนือมีอุณหภูมิลดลงอีก 1-2 องศาเซลเซียส สำหรับบริเวณยอดดอยของภาคเหนือมีอากาศหนาวถึงหนาวจัด อุณหภูมิต่ำสุด 3-11 องศาเซลเซียส และมีน้ำค้างแข็งบางแห่ง ส่วนยอดดอยของภาคตะวันออกเฉียงเหนือมีอากาศหนาวถึงหนาวจัดสำหรับมรสุมตะวันออกเฉียงเหนือกำลังแรงพัดปกคลุมอ่าวไทยและภาคใต้ ประกอบกับความกดอากาศต่ำกำลังแรงบริเวณทะเลจีนใต้ตอนล่าง ทำให้ภาคใต้ตอนล่างมีฝนตกหนักบางแห่งและคลื่นลมบริเวณอ่าวไทยมีกำลังแรง

ปริมาณฝนตก 24 ชั่วโมงที่ผ่านมา สูงสุด 3 ลำดับ ได้แก่ อ.ลานสกา จ.นครศรีธรรมราช 78.6 มม. อ.พรหมคีรี จ.นครศรีธรรมราช 44.5 มม. และ อ.บางสะพาน จ.ประจวบคีรีขันธ์ 40.5 มม.

แหล่งที่มา สำนักงานทรัพยากรน้ำแห่งชาติ (สทนช.)

ปริมาณน้ำใช้การ อ่างเก็บน้ำขนาดใหญ่และขนาดกลาง



สถานการณ์น้ำ 4 เขื่อนหลักลุ่มเจ้าพระยา (ข้อมูล ณ วันที่ 23 ธ.ค. 66)

สภาพน้ำในอ่างเก็บน้ำ ภูมิพล สิริกิติ์ แควน้อยฯ และป่าสักฯ วันที่ 23 ธันวาคม 2566

อ่างเก็บน้ำ	ปริมาณน้ำในอ่าง		ปริมาณน้ำใช้การได้		ปริมาณน้ำไหลลงอ่าง		ปริมาณน้ำระบาย		รับน้ำได้
	ปริมาณน้ำ	% ความจุ	ปริมาณน้ำ	% ใช้การ	วันนี้	เมื่อวาน	วันนี้	เมื่อวาน	
ภูมิพล	10,179	76	6,379	66	4.20	7.00	28.00	28.00	3,283
สิริกิติ์	5,800	61	2,950	44	2.42	4.49	14.02	12.01	3,710
ภูมิพล+สิริกิติ์	15,980	70	9,330	57	6.62	11.49	42.02	40.01	6,992
แควน้อยฯ	867	92	824	92	1.42	0.05	3.46	3.46	72
ป่าสักชลสิทธิ์	860	90	857	90	0.00	0.00	3.46	3.46	100
รวมทั้งหมด	17,707	71	11,011	61	8.04	11.54	48.94	46.93	7,164

*หมายเหตุ: () คือ ปริมาณขุ่นเกินปกติ (หน่วย : ล้าน ลบ.ม.)

ผลการจัดสรรน้ำฤดูแล้ง ปี 2566/67 และผลการเพาะปลูกข้าวนาปรัง

ผลจัดสรรน้ำฤดูแล้ง ปี 2566/67 (ข้อมูล ณ วันที่ 22 ธ.ค.66)

- ทั่วประเทศ แผนจัดสรรน้ำ 21,810 ล้าน ลบ.ม. จัดสรรน้ำไปแล้ว 5,602 ล้าน ลบ.ม. (26%) แผนเพาะปลูกข้าวนาปรัง (20 ธ.ค.66) 5.80 ล้านไร่ เเพาะปลูกไปแล้ว 3.56 ล้านไร่ (61%)
- ลุ่มน้ำเจ้าพระยา แผนจัดสรรน้ำ 6,100 ล้าน ลบ.ม. จัดสรรน้ำไปแล้ว 1,468 ล้าน ลบ.ม. (25%) แผนเพาะปลูกข้าวนาปรัง (20 ธ.ค.66) 3.03 ล้านไร่ เเพาะปลูกไปแล้ว 2.67 ล้านไร่ (88%)



สถานการณ์น้ำท่า กรมชลประทาน (ข้อมูล วันที่ 23 ธ.ค. 66 เวลา 06.00 น.)

สถานี	แม่น้ำ	พื้นที่ตั้ง	ระดับตลิ่ง (เมตร)	ความจุ (ลบ.ม./วินาที)	ระดับน้ำ (เมตร)	ปริมาณน้ำ (ลบ.ม./วินาที)	(+)สูง/(-)ต่ำกว่าตลิ่ง(เมตร)	แนวโน้ม
X.285	คลองหน้าเมือง	อ. เมืองนครศรีธรรมราช จ. นครศรีธรรมราช	2.50	-	1.44	-	-1.06	เพิ่มขึ้น
X.203	คลองท่าดี	อ. เมืองนครศรีธรรมราช จ. นครศรีธรรมราช	10.50	44.20	9.52	21.98	-0.98	เพิ่มขึ้น
X.5C	แม่น้ำตาปี	อ. พุนพิน จ. สุราษฎร์ธานี	2.50	-	1.25	-	-1.25	เพิ่มขึ้น
X.68	คลองท่าแค	อ. เมืองพัทลุง จ. พัทลุง	15.60	61.00	14.02	12.20	-1.58	ลดลง
X.265	คลองลำ	อ. เมืองพัทลุง จ. พัทลุง	8.00	-	6.56	-	-1.44	เพิ่มขึ้น
X.10A	ปัตตานี	อ. เมืองปัตตานี จ. ปัตตานี	1.15	-	0.82	-	-0.33	ลดลง
X.275	แม่น้ำปัตตานี	อ. เมืองปัตตานี จ. ปัตตานี	2.00	-	2.24	-	0.24	เพิ่มขึ้น
X.119	แม่น้ำโก-ลก	อ. สุโงโกลก จ. นราธิวาส	7.00	-	5.74	-	-1.26	ลดลง
X.119A	ลุ่มน้ำโก-ลก	อ. สุโงโกลก จ. นราธิวาส	9.30	267.00	7.41	134.45	-1.89	ลดลง
X.73	คลองห้วยหมึน	อ. รวแจะ จ. นราธิวาส	14.90	114.00	12.58	39.60	-2.32	ลดลง

สรุปพื้นที่ประสบอุทกภัยภาคใต้ กรมชลประทาน (วันที่ 23 ธ.ค. 66)

พื้นที่ประสบอุทกภัยรวม 9 จังหวัด

- ❖ ปัจจุบันกลับเข้าสู่ภาวะปกติแล้วทั้ง 8 จังหวัด ได้แก่ จังหวัดชุมพร ระนอง สุราษฎร์ธานี นครศรีธรรมราช พัทลุง สงขลา ยะลา และนราธิวาส
- ❖ จังหวัดที่ประสบอุทกภัย 1 จังหวัด ได้แก่ จังหวัดปัตตานี

โครงการจ้างแรงงานชลประทาน เพื่อช่วยเหลือเกษตรกร

ข้อมูล ณ วันที่ 30 พ.ย. โครงการจ้างแรงงานชลประทาน เพื่อช่วยเหลือเกษตรกรงบประมาณพ่วงก่อน ปี พ.ศ. 2566 รวมระยะเวลาการจ้างแรงงาน 8 เดือน (ตุลาคม 2566 - พฤษภาคม 2567) มีแผนการจ้างแรงงานจำนวน 9,472 คน ปัจจุบันจ้างแรงงานไปแล้ว จำนวน 1,554 คน คิดเป็นร้อยละ 16.41

กิจกรรมและการให้ความช่วยเหลือของกรมชลประทาน

- ส่วนเครื่องจักรกล สำนักงานชลประทานที่ 16 ดำเนินการขุดลอกกำจัดวัชพืชและสิ่งกีดขวางทางน้ำ บริเวณคลองโมย ตำบลนาหมอศรี อำเภอนาทวี จังหวัดสงขลา เพื่อเพิ่มประสิทธิภาพในการระบายน้ำ
- โครงการส่งน้ำและบำรุงรักษาปัตตานี สำนักงานชลประทานที่ 17 ลงพื้นที่บำรุงรักษาอาคารชลประทาน ในเขตพื้นที่คลองส่งน้ำสายใหญ่ฝั่งขวา (RMC) และคลองส่งน้ำสายชอย อำเภอมายอ และอำเภอยะนิง จังหวัดปัตตานี เพื่อเป็นการเพิ่มประสิทธิภาพในการปฏิบัติงานด้านการบริหารจัดการน้ำ

