

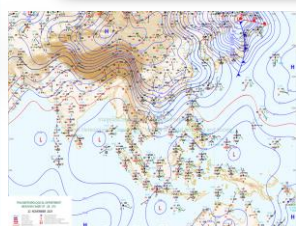
รายงานสถานการณ์น้ำฉบับผู้บริหาร

ศูนย์ปฏิบัติการน้ำอัจฉริยะ โทร. 02 669 2560 E-mail : wmsc.1460@gmail.com

วันอังคารที่ 23 พฤศจิกายน 2564



สภาพภูมิอากาศ และปริมาณฝน (วันที่ 23 พ.ย.64 เวลา 06.00 น.)



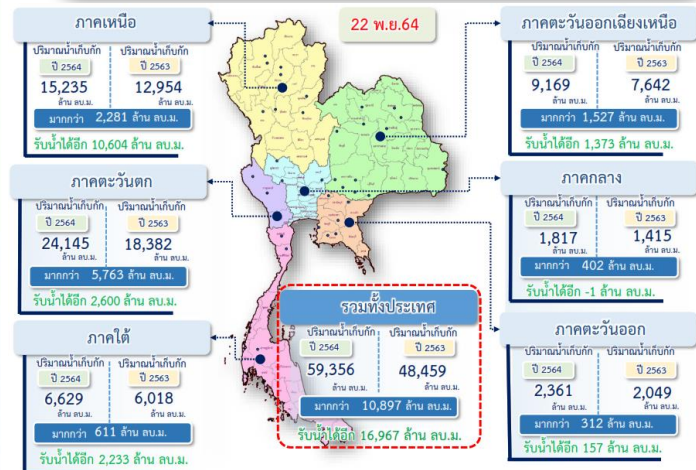
ลำดับที่	อำเภอ	จังหวัด	ปริมาณฝนสะสม (มม.)
1	นบพิตำ	นครศรีธรรมราช	73.0
2	หาดใหญ่	สงขลา	73.0
3	ละแม	ชุมพร	72.4
4	สีชล	นครศรีธรรมราช	66.2
5	ตะกั่วป่า	พังงา	65.6

หมายเหตุ แหล่งที่มาสำนักงานทรัพยากรน้ำแห่งชาติ (สทนช.)

บริเวณความกดอากาศสูงกำลังค่อนข้างแรงระลอกใหม่ประเทศจีนได้แผ่ลงมาปกคลุมถึงปกคลุมภาคตะวันออกเฉียงเหนือตอนบนของประเทศไทยและทะเลจีนใต้ ทำให้บริเวณดังกล่าวอุณหภูมิจะลดลงอีก 2-3 องศาเซลเซียส และมีอากาศเย็นถึงหนาวกับมีลมแรง โดยมีฝนฟ้าคะนองบางแห่งทางตอนล่างของภาค สำหรับภาคเหนือ ภาคกลาง และภาคตะวันออก ยังคงมีฝนฟ้าคะนองบางแห่ง และอุณหภูมิจะลดลง 1-3 องศาเซลเซียส ขอให้ประชาชนบริเวณประเทศไทยตอนบนดูแลสุขภาพเนื่องจากสภาพอากาศที่เปลี่ยนแปลงไว้ด้วยสำหรับมรสุมตะวันออกเฉียงเหนือที่พัดปกคลุมอ่าวไทยและภาคใต้เริ่มมีกำลังแรงขึ้น ทำให้ภาคใต้มีฝนเพิ่มขึ้นกับมีฝนตกหนักบางพื้นที่

ปริมาณน้ำ เก็บกัก อ่างเก็บน้ำขนาดใหญ่และขนาดกลาง

(ข้อมูล ณ วันที่ 22 พ.ย.64)



สถานการณ์น้ำ 4 เขื่อนหลักกลุ่มเจ้าพระยา (ข้อมูล ณ วันที่ 23 พ.ย.64)

สภาพน้ำในอ่างเก็บน้ำ ภูมิพล สิริกิติ์ แคว้นอยุธยา และป่าสักฯ วันที่ 23 พฤศจิกายน 2564

อ่างเก็บน้ำ	ปริมาณน้ำในอ่างฯ		ปริมาณน้ำใช้การได้		ปริมาณน้ำไหลลงอ่างฯ		ปริมาณน้ำระบาย		รับน้ำได้อีก
	ปริมาณน้ำ	% ความจุ	ปริมาณน้ำ	% ใช้การ	วันที่	เมื่อวาน	วันที่	เมื่อวาน	
ภูมิพล	8,389	62	4,589	47	12.84	8.39	3.00	3.00	5,073
สิริกิติ์	4,523	48	1,673	25	6.11	6.07	5.52	5.48	4,987
ภูมิพล+สิริกิติ์	12,912	56	6,262	38	18.95	14.46	8.52	8.48	10,060
แคว้นอยุธยา	951	101	908	101	1.63	1.65	3.02	3.02	0
ป่าสักชลสิทธิ์	985	103	982	103	2.21	2.21	2.21	2.21	0
รวมทั้งหมด	14,848	60	8,152	45	22.79	18.31	13.75	13.71	10,060

(หน่วย: ล้าน ลบ.ม.)

กิจกรรมและการให้ความช่วยเหลือของกรมชลประทาน

- โครงการชลประทานสงขลา สำนักงานชลประทานที่ 16 ดำเนินการสูบน้ำด้วยเครื่องสูบน้ำ ขนาด 8 นิ้ว จำนวน 1 เครื่อง ณ บริเวณ ซอย 6 กาญจนวนิช ตำบลคอหงส์ อำเภอหาดใหญ่ จังหวัดสงขลา เพื่อช่วยให้การระบายน้ำเป็นไปอย่างรวดเร็วและมีประสิทธิภาพ
- สำนักงานชลประทานที่ 17 ลงพื้นที่ติดตั้งเครื่องสูบน้ำระบบไฮดรอลิค (HYDRO FRO) เพื่อเตรียมความพร้อมรับสถานการณ์อุทกภัย ขนาด 24 นิ้ว จำนวน 2 เครื่อง (พื้นที่ 1,500 ไร่) ณ ท่อระบายน้ำปลายคลองลาน บ้านใหญ่ ตำบลพร่อน อำเภอดงตาล จังหวัดนครราชสีมา

สถานการณ์น้ำท่า สถานีหลักกรมชลประทาน (ข้อมูล ณ วันที่ 23 พ.ย.64)

สถานี	ที่ตั้ง	ระดับตลิ่ง (เมตร)	ความจุ (ลบ.ม./วินาที)	ระดับน้ำ (เมตร)	ปริมาณน้ำ (ลบ.ม./วินาที)	(+)/สูง/(-)ต่ำกว่าตลิ่ง (เมตร)
E.66A	อ.จันทรา จ.อุบลราชธานี	11.60	740.00	12.42	890.05	0.82
E.95	อ.เชียงขวัญ จ.ร้อยเอ็ด	7.50	875.00	8.43	1,004.37	0.93
E.18	อ.ทุ่งเขาหลวง จ.ร้อยเอ็ด	9.80	1032.00	9.68	1,009.14	-0.12
E.98	อ.เขื่อนโน จ.อุบลราชธานี	10.00	1075.00	10.17	1,133.00	0.17
M.7	อ.เมืองอุบลราชธานี จ.อุบลราชธานี	7.00	2,300.00	7.22	2,432.00	0.22
C36	อ.บางบาล จ.พระนครศรีอยุธยา	4.00	420.00	2.82	272.00	-1.18
C.67	อ.เสนา จ.พระนครศรีอยุธยา	2.75	-	3.04	-	0.29
T.13	อ.สองพี่น้อง จ.สุพรรณบุรี	2.40	-	3.18	-	0.78
T.1	อ.นครชัยศรี จ.นครปฐม	1.66	-	1.90	-	0.24

สรุปพื้นที่ประสบอุทกภัย กรมชลประทาน (ข้อมูล ณ วันที่ 22 พ.ย.64)

พื้นที่ประสบอุทกภัยปี 2564 สาเหตุเนื่องจากอิทธิพล ดังนี้

จากอิทธิพลของร่องมรสุมและหย่อมความกดอากาศปกคลุมกับ อิทธิพลของพายุดีเปรสชัน “เตี้ยนหมู่” เคลื่อนเข้าปกคลุมภาคตะวันออกเฉียงเหนือ บริเวณจังหวัดมุกดาหาร และอ่อนกำลังลงเป็นหย่อมความกดอากาศต่ำกำลังแรงบริเวณจังหวัดขอนแก่น (วันที่ 24-25 ก.ย.64) อิทธิพลพายุโซนร้อน “คมปาซุ” ได้อ่อนกำลังลงเป็นพายุดีเปรสชันและกลายเป็นหย่อมความกดอากาศต่ำในระยะต่อมา ประกอบร่องมรสุมพาดผ่านภาคเหนือตอนล่าง ภาคกลาง และภาคตะวันออกเฉียงเหนือ (14-15 ต.ค.64)

ส่งผลทำให้มีพื้นที่ได้รับผลกระทบรวม 53 จังหวัด ดังนี้

- ❖ พื้นที่ที่เคยประสบปัญหาอุทกภัย และเข้าสู่ภาวะปกติแล้ว 44 จังหวัด ได้แก่ จังหวัด 1.เชียงราย 2.เลย 3.กำแพงเพชร 4.ตาก 5.เชียงใหม่ 6.ลำปาง 7.ลำพูน 8.นครสวรรค์ 9.พิจิตร 10.สุโขทัย 11.แพร่ 12.เพชรบูรณ์ 13.นครราชสีมา 14.กาฬสินธุ์ 15.พะเยา 16.สมุทรปราการ 17.ชลบุรี 18.สระแก้ว 19.ระยอง 20.จันทบุรี 21.พังงา 22.ตราด 23.ชัยภูมิ 24.สพบุรี 25.สระบุรี 26.สิงห์บุรี 27.ชัยนาท 28.อ่างทอง 29.นนทบุรี 30.อุทัยธานี 31.กาญจนบุรี 32.ปราจีนบุรี 33.ฉะเชิงเทรา 34.เพชรบุรี 35.ประจวบคีรีขันธ์ 36.ชุมพร 37.ระนอง 38.นครศรีธรรมราช 39.ตรัง 40.พัทลุง 41.สงขลา 42.ราชิวาส 43.สุราษฎร์ธานี และ 44.สตูล

- ❖ พื้นที่ประสบอุทกภัย 9 จังหวัด ได้แก่ จังหวัด 1.ขอนแก่น 2.มหาสารคาม 3.ร้อยเอ็ด 4.ยโสธร 5.อุบลราชธานี 6.พิษณุโลก 7.พระนครศรีอยุธยา 8.สุพรรณบุรี 9.นครปฐม

สถานการณ์น้ำในลุ่มน้ำเจ้าพระยา (ข้อมูล ณ วันที่ 23 พ.ย.64)

แม่น้ำปิง สถานี P.17 อ.บรรพตพิสัย จ.นครสวรรค์ ปริมาณน้ำไหลผ่าน 61 ลบ.ม./วินาที (เมื่อวาน 72 ลบ.ม./วินาที) ระดับน้ำ +34.34 มรทก. ต่ำกว่าตลิ่ง 5.38 ม.

แม่น้ำน่าน สถานี N.67 อ.ชุมแสง จ.นครสวรรค์ ปริมาณน้ำไหลผ่าน 476 ลบ.ม./วินาที (เมื่อวาน 508 ลบ.ม./วินาที) ระดับน้ำ +22.44 มรทก. ต่ำกว่าตลิ่ง 5.86 ม.

แม่น้ำเจ้าพระยา สถานี C.2 อ.เมือง จ.นครสวรรค์ ปริมาณน้ำไหลผ่าน 897 ลบ.ม./วินาที (เมื่อวาน 946 ลบ.ม./วินาที) ระดับน้ำ +19.85 มรทก. ต่ำกว่าตลิ่ง 6.35 ม.

เขื่อนเจ้าพระยา สถานี C.13 อ.สรรพยา จ.ชัยนาท ปริมาณน้ำไหลผ่าน 625 ลบ.ม./วินาที (เมื่อวาน 674 ลบ.ม./วินาที) ระดับน้ำเหนือเขื่อน +16.77 มรทก (เมื่อวาน +16.82 มรทก) ระดับน้ำท้ายเขื่อน 9.22 มรทก.

รับน้ำฝั่งตะวันตก 193 ลบ.ม./วินาที (เมื่อวาน 193 ลบ.ม./วินาที) / **รับน้ำฝั่งตะวันออก** 205 ลบ.ม./วินาที (เมื่อวาน 206 ลบ.ม./วินาที) **รวมรับน้ำ 2 ฝั่ง** 398 ลบ.ม./วินาที (เมื่อวาน 399 ลบ.ม./วินาที)

แม่น้ำป่าสัก เขื่อนป่าสักชลสิทธิ์ ระบาย 25.57 ลบ.ม./วินาที (เมื่อวาน 25.57 ลบ.ม./วินาที) ระบายท้ายเขื่อนพระรามหก 0.00 ลบ.ม./วินาที (เมื่อวาน 0.00 ลบ.ม./วินาที) ปริมาณน้ำไหลผ่านสถานี S.26

ท้ายเขื่อนพระรามหก 0.ท่าเรือ จ.พระนครศรีอยุธยา 62.00 ลบ.ม./วินาที (เมื่อวาน 64.00 ลบ.ม./วินาที)

แม่น้ำเจ้าพระยา C.29A อ.บางไทร จ.พระนครศรีอยุธยา ปริมาณน้ำไหลผ่านเฉลี่ย 847 ลบ.ม./วินาที (เมื่อวาน 926 ลบ.ม./วินาที)

แม่น้ำท่าจีน สถานี T.1 อ.นครชัยศรี จ.นครปฐม (ระดับตลิ่ง 1.66 มรทก.) มีระดับน้ำ +1.90 มรทก. สูงกว่าตลิ่ง +0.24 ม. (เมื่อวาน +1.91 มรทก.)



สามารถติดตามสถานการณ์น้ำได้ที่ <http://wmsc.rid.go.th/>

