

รายงานสถานการณ์น้ำ

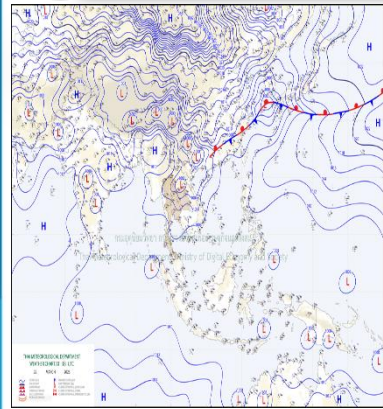
ศูนย์ปฏิบัติการน้ำอัจฉริยะ โทร. 02 669 2560 E-mail : wmsc.1460@gmail.com



วันพฤหัสบดีที่ 23 มีนาคม 2566



สภาพภูมิอากาศ และปริมาณฝน (วันที่ 23 มี.ค. 66 เวลา 06.00 น.)

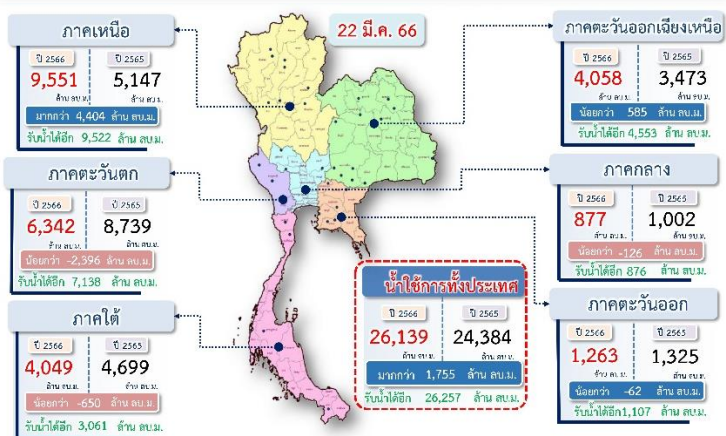


ความกดอากาศต่ำเนื่องจากความร้อนปกคลุมประเทศไทยตอนบน ลักษณะเช่นนี้ทำให้บริเวณดังกล่าวมีอากาศร้อนโดยทั่วไปกับมีฟ้าหลัวในตอนกลางวัน และมีอากาศร้อนจัดบางพื้นที่ ในขณะที่ลมใต้และลมตะวันออกเฉียงใต้ยังคงพัดปกคลุมภาคตะวันออกเฉียงเหนือตอนล่าง ภาคกลาง และภาคตะวันออก ทำให้ภาคตะวันออกเฉียงเหนือตอนล่าง และภาคตะวันออกมีฝนฟ้าคะนองกับมีลมกระโชกแรงบางแห่ง สำหรับลมตะวันออกเฉียงใต้และลมตะวันตกเฉียงเหนือพัดปกคลุมอ่าวไทย ภาคใต้ และทะเลอันดามัน ทำให้ภาคใต้มีฝนฟ้าคะนองบางแห่ง

ปริมาณฝนตก 24 ชั่วโมงที่ผ่านมา สูงสุด 3 ลำดับ ได้แก่ อ.เบตง จ.ยะลา 82.5 มม. อ.สวนผึ้ง จ.ราชบุรี 43.5 มม. อ.บ้านคา จ.ราชบุรี 43.5 มม.

แหล่งที่มา สำนักงานทรัพยากรน้ำแห่งชาติ (สทนช.)

ปริมาณน้ำใช้การ อ่างเก็บน้ำขนาดใหญ่และขนาดกลาง



สถานการณ์น้ำ 4 เขื่อนหลักลุ่มเจ้าพระยา (ข้อมูล ณ วันที่ 23 มี.ค. 66)

สภาพน้ำในอ่างเก็บน้ำ ภูมิพล สิริกิติ์ แคว้นอยุธยา และป่าสักฯ วันที่ 23 มีนาคม 2566

อ่างเก็บน้ำ	ปริมาณน้ำในอ่าง		ปริมาณน้ำใช้การได้		ปริมาณน้ำไหลลงอ่าง		ปริมาณน้ำระบาย		รับน้ำได้อีก
	ปริมาณน้ำ	% ความจุ	ปริมาณน้ำ	% ใช้การ	วันนี้	เมื่อวาน	วันนี้	เมื่อวาน	
ภูมิพล	9,388	70	5,588	58	2.37	12.55	26.00	26.00	4,074
สิริกิติ์	5,136	54	2,286	34	0.68	2.59	16.97	17.00	4,374
ภูมิพล+สิริกิติ์	14,524	63	7,874	48	3.05	15.14	42.97	43.00	8,448
แคว้นอยุธยา	467	50	424	47	0.00	0.00	4.32	4.32	472
ป่าสักชลสิทธิ์	407	42	404	42	0.00	0.00	4.32	4.33	553
รวมทั้งหมด	15,398	62	8,702	48	3.05	15.14	51.61	51.65	9,473

*หมายเหตุ : () คือ เป็นความจุกับกักเก็บ (หน่วย : ล้าน ลบ.ม.)

โครงการจ้างแรงงานชลประทาน เพื่อช่วยเหลือเกษตรกร



(ประจำปีงบประมาณ พ.ศ. 2566) ข้อมูล ณ วันที่ 17 มี.ค. 66

โครงการจ้างแรงงานชลประทาน เพื่อช่วยเหลือเกษตรกร ประจำปีงบประมาณ พ.ศ. 2566 รวมระยะเวลาการจ้างงาน 3-10 เดือน มีแผนการจ้างจำนวน 86,000 คน ปัจจุบันมีการจ้างแรงงานไปแล้ว จำนวน 54,621 คน คิดเป็นร้อยละ 63.51



คุณภาพน้ำ (วันที่ 23 มี.ค. 66 เวลา 07.00 น.)

(หน่วย : กรัม/ลิตร)

แม่น้ำ	สถานีเฝ้าระวัง	เกณฑ์เฝ้าระวัง	ค่าความเค็ม
เจ้าพระยา	ประปาสำแล จ.ปทุมธานี	0.25	0.16 (ปกติ)
	วัดบางแตน	1.00	0.08 (ปกติ)
ท่าจีน	ด้านนอกคลองจินดา	0.75	0.23 (ปกติ)
	ด้านในคลองจินดา	0.75	0.28 (ปกติ)
แม่กลอง	ปากคลองดำเนินสะดวก	2.00	0.14 (ปกติ)

ผลจัดสรรน้ำฤดูแล้งปี 2565/66 และผลการเพาะปลูกข้าวนาปรัง

ผลจัดสรรน้ำฤดูแล้งปี 2565/66 (ข้อมูล ณ วันที่ 22 มี.ค.66)

ทั้งประเทศ แผนจัดสรรน้ำ 27,685 ล้าน ลบ.ม. จัดสรรน้ำไปแล้ว 19,379 ล้าน ลบ.ม. (70%)
 คงเหลือปริมาณน้ำที่ต้องจัดสรรอีก 8,306 ล้าน ลบ.ม. (30%)
 ลุ่มน้ำเจ้าพระยา แผนจัดสรรน้ำ 9,100 ล้าน ลบ.ม. จัดสรรน้ำไปแล้ว 7,002 ล้าน ลบ.ม. (77%)
 คงเหลือปริมาณน้ำที่ต้องจัดสรรอีก 2,098 ล้าน ลบ.ม. (23%)
 ลุ่มน้ำแม่กลอง แผนจัดสรรน้ำ 5,500 ล้าน ลบ.ม. จัดสรรน้ำไปแล้ว 2,171 ล้าน ลบ.ม. (40%)
 คงเหลือปริมาณน้ำที่ต้องจัดสรรอีก 3,329 ล้าน ลบ.ม. (60%)

การเพาะปลูกข้าวนาปรัง ปี 2565/66 (ข้อมูล ณ วันที่ 15 มี.ค.66)

ทั้งประเทศ แผนเพาะปลูกข้าวนาปรัง 10.42 ล้านไร่ เพาะปลูกไปแล้ว 9.61 ล้านไร่ (92%)
 ลุ่มน้ำเจ้าพระยา แผนเพาะปลูกข้าวนาปรัง 6.64 ล้านไร่ เพาะปลูกไปแล้ว 6.29 ล้านไร่ (95%)
 ลุ่มน้ำแม่กลอง แผนเพาะปลูกข้าวนาปรัง 0.84 ล้านไร่ เพาะปลูกไปแล้ว 0.33 ล้านไร่ (39%)

กิจกรรมและการให้ความช่วยเหลือของกรมชลประทาน

- โครงการส่งน้ำและบำรุงรักษาแม่ลาว สำนักงานชลประทานที่ 2 ลงพื้นที่ติดตามการดำเนินงานปรับปรุงคลองแยกชอย FTO.1Lk (พิเศษ)-RMC พร้อมอาคารประกอบระยะที่ 2 โครงการส่งน้ำและบำรุงรักษาแม่ลาว ตำบลทรายทอง อำเภอพาน จังหวัดเชียงราย เพื่อติดตามความก้าวหน้าผลการดำเนินงาน ให้บรรลุผลตามเป้าหมายที่วางไว้ และสามารถบริหารจัดการน้ำได้อย่างมีประสิทธิภาพ

- โครงการชลประทานอุบลราชธานี สำนักงานชลประทานที่ 7 ดำเนินการก่อสร้างสถานีสูบน้ำด้วยไฟฟ้าพร้อมระบบส่งน้ำ บริเวณบ้านหนองเมืองน้อย ตำบลหนองเมือง อำเภอม่วงสามสิบ จังหวัดอุบลราชธานี เพื่อช่วยเหลือบรรเทาความเดือดร้อนของประชาชน และเกษตรกรให้มิน้ำใช้สำหรับอุปโภค-บริโภค รวมทั้งการเกษตรในช่วงฤดูแล้ง โดยการสูบน้ำจากแหล่งน้ำธรรมชาติส่งไปช่วยเหลือพื้นที่ชลประทานอย่างทั่วถึง

- โครงการชลประทานประจวบคีรีขันธ์ สำนักงานชลประทานที่ 14 ดำเนินการสนับสนุนรถบรรทุกน้ำ ความจุ 6,000 ลิตร ให้แก่ประชาชนในพื้นที่บริเวณหมู่ 6 ตำบลเขาถ้ำ อำเภอทับสะแก จังหวัดประจวบคีรีขันธ์ จำนวน 5 คัน เรือยนต์ 6 ลำ เพื่อแก้ไขปัญหาการขาดแคลนน้ำสำหรับอุปโภคและบริโภค



สายด่วน 1460
ศูนย์ปฏิบัติการน้ำอัจฉริยะ



สามารถติดตามสถานการณ์น้ำได้ที่
<http://wmsc.rid.go.th/>

