

# รายงานสถานการณ์น้ำฉบับผู้บริหาร

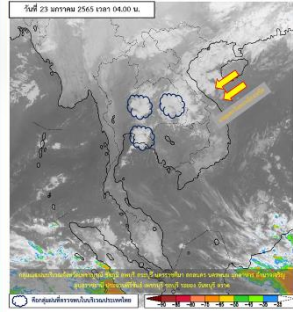
ศูนย์ปฏิบัติการน้ำอัจฉริยะ โทร. 02 669 2560 E-mail : wmsc.1460@gmail.com



วันที่ 23 มกราคม 2565

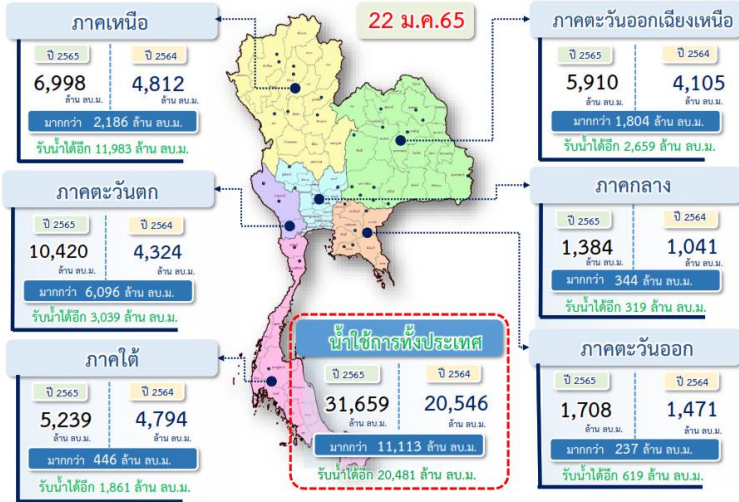


## สภาพภูมิอากาศ และปริมาณฝน (วันที่ 23 ม.ค. 65 เวลา 06.00 น.)



คลื่นกระแสลมฝ่ายตะวันตกเคลื่อนผ่านภาคตะวันออกเฉียงเหนือของประเทศไทยเข้าปกคลุมบริเวณประเทศไทยแล้ว ในขณะที่ลมใต้และลมตะวันออกเฉียงใต้พัดปกคลุมภาคตะวันออกเฉียงเหนือตอนล่างและภาคตะวันออกเฉียงเหนือตอนบน ทำให้บริเวณประเทศไทยตอนบนมีฝนลดลง แต่ยังคงมีฝนฟ้าคะนองบางแห่งในภาคตะวันออกเฉียงเหนือและภาคตะวันออกเฉียงเหนือตอนบน สำหรับบริเวณความกดอากาศสูงหรือมวลอากาศเย็นกำลังอ่อนปกคลุมภาคเหนือตอนบน ภาคตะวันออกเฉียงเหนือของประเทศไทย และทะเลจีนใต้ ประกอบกับมีลมฝ่ายตะวันตกในระดับบนพัดปกคลุมประเทศไทยตอนบน ทำให้ภาคเหนือยังคงมีอากาศเย็นถึงหนาวในตอนเช้า ส่วนมรสุมตะวันออกเฉียงเหนือที่พัดปกคลุมอ่าวไทยและภาคใต้มีกำลังอ่อน ทำให้ภาคใต้มีฝนฟ้าคะนองบางแห่ง ปริมาณฝนตก 24 ชั่วโมงที่ผ่านมา สูงสุด 3 ลำดับ อนุภาะขัง จ.ตราด 48.5 มม. นครไทย จ.พิษณุโลก 47.5 มม. อ.มอญ จ.ระยอง 47.0 มม. หมายเหตุ แหล่งที่มาสำนักงานทรัพยากรน้ำแห่งชาติ (สทช.)

## ปริมาณน้ำ ใช้งาน อ่างเก็บน้ำขนาดใหญ่และขนาดกลาง



## สถานการณ์น้ำ 4 เขื่อนหลักกลุ่มเจ้าพระยา (ข้อมูล ณ วันที่ 23 ม.ค. 65)

สภาพน้ำในอ่างเก็บน้ำ ภูมิพล สิริกิติ์ แควน้อยฯ และป่าสักฯ วันที่ 23 มกราคม 2565

อ่างเก็บน้ำ	ปริมาณน้ำในอ่างฯ		ปริมาณน้ำใช้การได้		ปริมาณน้ำไหลลงอ่างฯ		ปริมาณน้ำระบาย		รับน้ำได้อีก
	ปริมาณน้ำ	% ความจุ	ปริมาณน้ำ	% ใช้การ	วันนี้	เมื่อวาน	วันนี้	เมื่อวาน	
ภูมิพล	7,517	56	3,717	38	2.72	11.03	20.00	20.00	5,945
สิริกิติ์	4,257	45	1,407	21	2.92	1.38	5.71	7.57	5,253
ภูมิพล+สิริกิติ์	11,774	51	5,124	31	5.64	12.41	25.71	27.57	11,198
แควน้อยฯ	775	83	732	82	0.32	0.32	4.32	4.32	164
ป่าสักชลสิทธิ์	763	79	760	79	4.34	7.11	5.20	5.21	197
รวมทั้งหมด	13,312	54	6,616	36	10.30	19.84	35.23	37.10	11,559

\*หมายเหตุ : ( ) คือ เก็บตรวจเก็บกักปกติ (หน่วย : ล้าน ลบ.ม.)

## โครงการจ้างแรงงานชลประทาน เพื่อช่วยเหลือเกษตรกร



(ประจำปีงบประมาณ พ.ศ. 2565) ข้อมูล ณ วันที่ 17 ม.ค.65

โครงการจ้างแรงงานชลประทาน เพื่อช่วยเหลือเกษตรกร ประจำปีงบประมาณ พ.ศ. 2565 รวมระยะเวลาการจ้างงาน 1-10 เดือน มีแผนการจ้างจำนวน 75,000 คน ปัจจุบันมีการจ้างแรงงานไปแล้ว จำนวน 22,120 คน คิดเป็นร้อยละ 29.49



## คุณภาพน้ำ (วันที่ 23 ม.ค.65 เวลา 06.00 น.)

(หน่วย : กรัม/ลิตร)

แม่น้ำ	สถานีเฝ้าระวัง	เกณฑ์เฝ้าระวัง	ค่าความเค็ม
แม่น้ำเจ้าพระยา	ประปาสำแล จ.ปทุมธานี	0.25	0.20 (ปกติ)
แม่น้ำบางปะกง	วัดบางคาง	2.00	0.06 (ปกติ)
แม่น้ำท่าจีน	ด้านนอกคลองจินดา	0.75	0.38 (ปกติ)
	ด้านในคลองจินดา	0.75	0.37 (ปกติ)
แม่น้ำแม่กลอง	ปากคลองดำเนินสะดวก	2.00	0.17 (ปกติ)

## ผลจัดสรรน้ำฤดูแล้งปี 2564/65 และผลการเพาะปลูกข้าวนาปรัง

### ผลจัดสรรน้ำฤดูแล้งปี 2564/65 (ข้อมูล ณ วันที่ 22 ม.ค.65)

- ทั้งประเทศ แผนจัดสรรน้ำ 22,280 ล้าน ลบ.ม. จัดสรรน้ำไปแล้ว 9,457 ล้าน ลบ.ม. (42%)
- คงเหลือปริมาณน้ำที่ต้องจัดสรรอีก 12,823 ล้าน ลบ.ม. (58%)
- ลุ่มน้ำเจ้าพระยา แผนจัดสรรน้ำ 5,700 ล้าน ลบ.ม. จัดสรรน้ำไปแล้ว 2,415 ล้าน ลบ.ม. (42%)
- คงเหลือปริมาณน้ำที่ต้องจัดสรรอีก 3,285 ล้าน ลบ.ม. (58%)
- ลุ่มน้ำแม่กลอง แผนจัดสรรน้ำ 5,500 ล้าน ลบ.ม. จัดสรรน้ำไปแล้ว 373 ล้าน ลบ.ม. (7%)
- คงเหลือปริมาณน้ำที่ต้องจัดสรรอีก 5,127 ล้าน ลบ.ม. (93%)

### การเพาะปลูกข้าวนาปรัง ปี 2564/65 (ข้อมูล ณ วันที่ 19 ม.ค.65)

- ทั้งประเทศ แผนเพาะปลูกข้าวนาปรัง 6.41 ล้านไร่ เพาะปลูกไปแล้ว 5.36 ล้านไร่ (83.61%)
- ลุ่มน้ำเจ้าพระยา แผนเพาะปลูกข้าวนาปรัง 2.81 ล้านไร่ เพาะปลูกไปแล้ว 3.63 ล้านไร่ (129.03%)
- ลุ่มน้ำแม่กลอง แผนเพาะปลูกข้าวนาปรัง 0.84 ล้านไร่ เพาะปลูกไปแล้ว 0.15 ล้านไร่ (17.79%)

## กิจกรรมและการให้ความช่วยเหลือของกรมชลประทาน

- โครงการส่งน้ำและบำรุงรักษาฝักไถ่ สำนักงานชลประทานที่ 12 ลงพื้นที่ติดตั้งเครื่องสูบน้ำบริเวณประตูระบายน้ำเจ้าเจ็ด ต.จระเข้ อ.เสนา จ.พระนครศรีอยุธยา โดยใช้เครื่องสูบน้ำขนาด 12 นิ้ว จำนวน 6 เครื่อง เพื่อบรรเทาความเดือดร้อนของประชาชนและเกษตรกรในพื้นที่ที่ได้รับผลกระทบจากการขาดแคลนน้ำ
- โครงการส่งน้ำและบำรุงรักษายางมณี สำนักงานชลประทานที่ 12 ประชาสัมพันธ์ขอความร่วมมือพี่น้องเกษตรกร เนื่องจากปี 2565 น้ำต้นทุน ลุ่มน้ำเจ้าพระยา มีน้อย ขอความร่วมมือทุกภาคส่วน ใช้น้ำอย่างประหยัด เพื่อให้มีน้ำเพียงพอสำหรับการอุปโภค-บริโภค และรักษาระบบนิเวศ พร้อมกับชี้แจงสถานการณ์น้ำ และการบริหารจัดการน้ำ ในช่วงฤดูแล้ง ปี 2565 ในเขตพื้นที่ตำบลจำปาหล่อ ตำบลมหาไทย อำเภอเมืองอ่างทอง ตำบลไผ่จำศีล ตำบลหัวตะพาน ตำบลบางจัก อำเภอบางบาล อำเภอบางซ้าย อำเภอบางบาล จังหวัดอ่างทอง และตำบลหน้าโคก อำเภอผักไห่ จังหวัดพระนครศรีอยุธยา



สามารถติดตามสถานการณ์น้ำได้ที่ <http://wmsc.rid.go.th/>

