

รายงานสถานการณ์น้ำฉบับผู้บริหาร

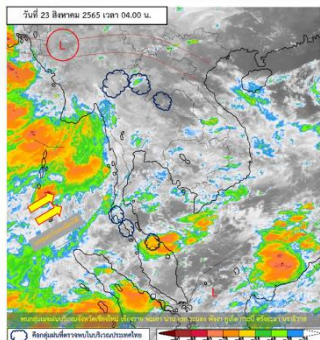


ศูนย์ปฏิบัติการน้ำอัจฉริยะ โทร. 02 669 2560 E-mail : wmsc.1460@gmail.com

วันอังคารที่ 23 สิงหาคม 2565



สภาพภูมิอากาศ และปริมาณฝน (วันที่ 23 ส.ค. 65 เวลา 06.00 น.)



ร่องมรสุมพาดผ่านประเทศเมียนมา ประเทศลาวตอนบน เข้าสู่หย่อมความกดอากาศต่ำบริเวณประเทศเวียดนามตอนบน ประกอบกับมรสุมตะวันตกเฉียงใต้กำลังปานกลางพัดปกคลุมทะเลอันดามัน ประเทศไทย และอ่าวไทย ลักษณะเช่นนี้ทำให้ประเทศไทยมีฝนตกหนักบางแห่งในภาคเหนือ ภาคตะวันออก และภาคใต้ฝั่งตะวันตก ซึ่งอาจทำให้เกิดน้ำท่วมฉับพลันและน้ำป่าไหลหลาก โดยเฉพาะพื้นที่ลาดเชิงเขาใกล้ทางน้ำไหลผ่านและพื้นที่ลุ่ม

ปริมาณฝนตก 24 ชั่วโมงที่ผ่านมาสูงสุด 3 ลำดับ ได้แก่ อ.บ้านด่านลานหอย จ.สุโขทัย 91.0 มม. อ.แม่ฟ้าหลวง จ.เชียงราย 76.0 มม. และ อ.สะเมิง จ.เชียงใหม่ 75.5 มม.

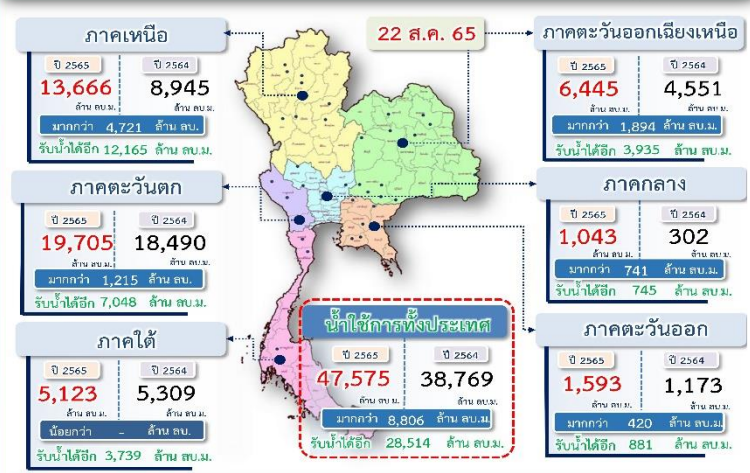
แหล่งที่มา สำนักงานทรัพยากรน้ำแห่งชาติ (สทนช.)



สถานการณ์น้ำท่า กรมชลประทาน (ข้อมูล วันที่ 23 ส.ค. 65 เวลา 06.00น.)

สถานี	แม่น้ำ	ที่ตั้ง	ระดับตั้ง (เมตร)	ความจุ (ลบ.ม./วินาที)	ระดับน้ำ (เมตร)	ปริมาณน้ำ (ลบ.ม./วินาที)	(+/-)ค่ากว่าตั้ง (ลบ.ม.)	แนวโน้ม
Y.16	ยม	อ. บางระจัน จ. พิจิตร	7.30	239.00	6.89	210.20	-0.41	เพิ่มขึ้น
Y.64	ยม	อ. บางระจัน จ. พิจิตร	6.40	352.00	5.95	292.50	-0.45	เพิ่มขึ้น
Y.1C	ยม	อ. เมืองแพร่ จ.แพร่	8.20	925.50	7.09	746.45	-1.11	เพิ่มขึ้น
S.3	ป่าสัก	อ. ทอมน้อย จ. เพชรบูรณ์	8.30	85.00	8.64	99.97	0.34	เพิ่มขึ้น
E.66A	ชี	อ. จันทรา จ. ร้อยเอ็ด	11.60	721.00	11.29	697.99	-0.31	เพิ่มขึ้น
E.8A	ชี	อ. เมืองมหาสารคาม จ. มหาสารคาม	9.50	788.00	9.87	-	0.37	เพิ่มขึ้น
E.92	น้ำปิง	อ. เขลางค์ จ. ร้อยเอ็ด	8.80	176.00	10.34	391.33	1.54	เพิ่มขึ้น
M.186	ลำจิตร	อ. จันทรา จ. นครราชสีมา	3.60	52.00	3.21	28.60	-0.39	ลดลง
M.4	มูล	อ. ท่ามะกา จ. สุรินทร์	6.30	550.00	6.20	520.00	-0.10	เพิ่มขึ้น
M.7	มูล	อ. เมืองอุบลราชธานี จ. อุบลราชธานี	7.00	2300.00	6.29	1855.00	-0.71	เพิ่มขึ้น
C.35	เจ้าพระยา	อ. พระนครศรีอยุธยา จ. พระนครศรีอยุธยา	4.35	1179.00	3.71	982.00	-0.64	เพิ่มขึ้น
C.36	คลองบางหลวง	อ. บางบาล จ. พระนครศรีอยุธยา	4.36	420.00	4.90	501.00	0.54	เพิ่มขึ้น
C.67	น้อย	อ. เหนือ จ. พระนครศรีอยุธยา	2.75	-	4.25	-	1.50	เพิ่มขึ้น
Kgt.3	ปราจีนบุรี	อ. กบินทร์บุรี จ. ปราจีนบุรี	8.79	491.70	9.07	529.80	0.28	ลดลง
KGT.12a	คลองพระปรง	อ. เมืองสระแก้ว จ. สระแก้ว	8.57	132.00	8.54	-	-0.03	ลดลง
G.10	น้ำแม่ลาว	อ. แม่สรวย จ. เชียงราย	3.50	229.15	3.67	245.65	0.17	เพิ่มขึ้น
E.2A	ชี	อ. เมืองโคราช จ. โคราช	12.00	1030.00	10.82	824.09	-1.18	เพิ่มขึ้น

ปริมาณน้ำ เก็บกัก อ่างเก็บน้ำขนาดใหญ่และขนาดกลาง



สถานการณ์น้ำ 4 เขื่อนหลักกลุ่มเจ้าพระยา (ข้อมูล ณ วันที่ 23 ส.ค. 65)

สภาพน้ำในอ่างเก็บน้ำ ภูมิพล สิริกิติ์ แควน้อยฯ และป่าสักฯ วันที่ 23 สิงหาคม 2565

อ่างเก็บน้ำ	ปริมาณน้ำในอ่างฯ		ปริมาณน้ำใช้การได้		ปริมาณน้ำไหลลงอ่างฯ		ปริมาณน้ำระบาย		รับน้ำได้อีก
	ปริมาณน้ำ	% ความจุ	ปริมาณน้ำ	% ใช้การ	วันที่	เมื่อวาน	วันที่	เมื่อวาน	
ภูมิพล	6,646	49	2,846	29	30.17	37.90	2.00	2.00	6,816
สิริกิติ์	5,009	53	2,159	32	64.37	63.88	0.00	0.00	4,501
ภูมิพล+สิริกิติ์	11,655	51	5,005	31	94.54	101.78	2.00	2.00	11,317
แควน้อยฯ	691	74	648	72	36.52	29.98	18.14	14.98	248
ป่าสักชลสิทธิ์	490	51	487	51	23.17	23.83	34.56	30.28	470
รวมทั้งหมด	12,836	52	6,140	34	154.23	155.59	54.71	47.26	12,035

*หมายเหตุ: () คือ เกินความจุเกินกักเก็บ (หน่วย : ล้าน ลบ.ม.)

กิจกรรมและการให้ความช่วยเหลือของกรมชลประทาน

โครงการชลประทานปราจีนบุรี สำนักงานชลประทานที่ 9 ดำเนินการกำจัดผักตบชวาออกจากเครื่องผลักดันน้ำที่ติดตั้งอยู่ที่บริเวณสะพานต้นแม่น้ำบางปะกง ตำบลเมืองเก่า อำเภอกบินทร์บุรี จังหวัดปราจีนบุรี เพื่อเพิ่มประสิทธิภาพการระบายน้ำมากยิ่งขึ้น

สรุปพื้นที่ประสบอุทกภัย กรมชลประทาน (วันที่ 23 ส.ค. 65)

- พื้นที่ประสบอุทกภัยปี 2565 สาเหตุเนื่องจากอิทธิพล ร่องมรสุม และพายุ ดังนี้**
- มรสุมกำลังแรงพาดผ่านภาคเหนือ เข้าสู่หย่อมความกดอากาศต่ำที่ปกคลุมตะวันออกเฉียงเหนือ ประกอบกับมรสุมตะวันตกเฉียงใต้กำลังปานกลางพัดปกคลุมทะเลอันดามัน ภาคใต้ และอ่าวไทย (วันที่ 21-24 ก.ค.65)
 - มรสุมตะวันตกเฉียงใต้พัดปกคลุมทะเลอันดามัน ประเทศไทย และอ่าวไทย ประกอบกับร่องมรสุมพาดผ่านภาคเหนือและภาคตะวันออกเฉียงเหนือ ตอนบนของประเทศไทย (วันที่ 2-10 ส.ค.65)
 - พายุดีเปรสชัน "มูหลาน" ที่อ่อนกำลังลงเป็นหย่อมความกดอากาศต่ำกำลังแรง เคลื่อนเข้าปกคลุมประเทศจีนตอนใต้ ประเทศเมียนมาตอนบน และประเทศลาวตอนบน (วันที่ 11-13 ส.ค.65)
- ส่งผลทำให้มีพื้นที่ได้รับผลกระทบรวม 27 จังหวัด ดังนี้**
- ❖ จังหวัดที่เข้าสู่ภาวะปกติ 12 จังหวัด ได้แก่ จังหวัดเชียงใหม่ เชียงราย ลำปาง น่าน พิจิตร เลย นครราชสีมา ระยอง ตรัง จันทบุรี ระนอง และภูเก็ต
 - ❖ จังหวัดที่ประสบอุทกภัย 15 จังหวัด ได้แก่ จังหวัดแม่ฮ่องสอน พะเยา พิจิตร อุตรดิตถ์ ขอนแก่น ชัยภูมิ ร้อยเอ็ด อุบลราชธานี ฉะเชิงเทรา ปราจีนบุรี สระแก้ว เพชรบูรณ์ พระนครศรีอยุธยา อ่างทอง และสุพรรณบุรี

สถานการณ์น้ำในลุ่มน้ำเจ้าพระยา (วันที่ 23 ส.ค. 65)

- แม่น้ำปิง สถานี P.17** อ.บรรพตพิสัย จ.นครสวรรค์ ปริมาณน้ำไหลผ่าน 298 ลบ.ม./วินาที (เมื่อวาน 346 ลบ.ม./วินาที) ระดับน้ำ +35.37 ม.รทก. ต่ำกว่าตลิ่ง 4.43 ม.
- แม่น้ำน่าน สถานี N.67** อ.ชุมแสง จ.นครสวรรค์ ปริมาณน้ำไหลผ่าน 926 ลบ.ม./วินาที (เมื่อวาน 922 ลบ.ม./วินาที) ระดับน้ำ +25.79 ม.รทก. ต่ำกว่าตลิ่ง 2.51 ม.
- แม่น้ำเจ้าพระยา สถานี C.2** อ.เมือง จ.นครสวรรค์ ปริมาณน้ำไหลผ่าน 1,582 ลบ.ม./วินาที (เมื่อวาน 1,590 ลบ.ม./วินาที) ระดับน้ำ +21.89 ม.รทก. ต่ำกว่าตลิ่ง 4.31 ม.
- เขื่อนเจ้าพระยา สถานี C.13** อ.สรรพยา จ.ชัยนาท ปริมาณน้ำไหลผ่าน 1,500 ลบ.ม./วินาที (เมื่อวาน 1,500 ลบ.ม./วินาที) ระดับน้ำเหนือเขื่อน +15.93 ม.รทก. (เมื่อวาน +16.01 ม.รทก.) ระดับน้ำท้ายเขื่อน 12.83 ม.รทก.
- แม่น้ำป่าสัก** เขื่อนป่าสักชลสิทธิ์ ระบาย 400.02 ลบ.ม./วินาที (เมื่อวาน 350.51 ลบ.ม./วินาที) ท้ายเขื่อนพระรามหกที่สถานี S.26 ปริมาณน้ำไหลผ่าน 420.41 ลบ.ม./วินาที (เมื่อวาน 396 ลบ.ม./วินาที)
- แม่น้ำเจ้าพระยา C.29A** อ.บางไทร จ.พระนครศรีอยุธยา ปริมาณน้ำไหลผ่านเฉลี่ย 1,426 ลบ.ม./วินาที (เมื่อวาน 1,487 ลบ.ม./วินาที)

