

รายงานสถานการณ์น้ำ

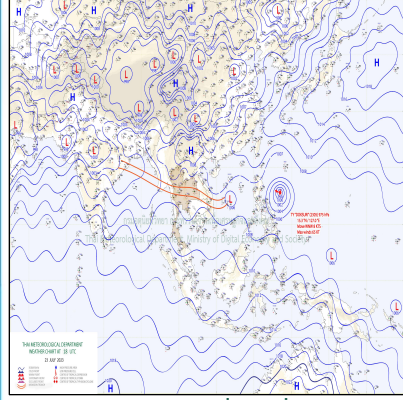
ศูนย์ปฏิบัติการน้ำอัจฉริยะ โทร. 02 669 2560 E-mail : wmsc.1460@gmail.com



วันจันทร์ที่ 24 กรกฎาคม 2566



สภาพภูมิอากาศ และปริมาณฝน (วันที่ 24 ก.ค. 66 เวลา 06.00 น.)

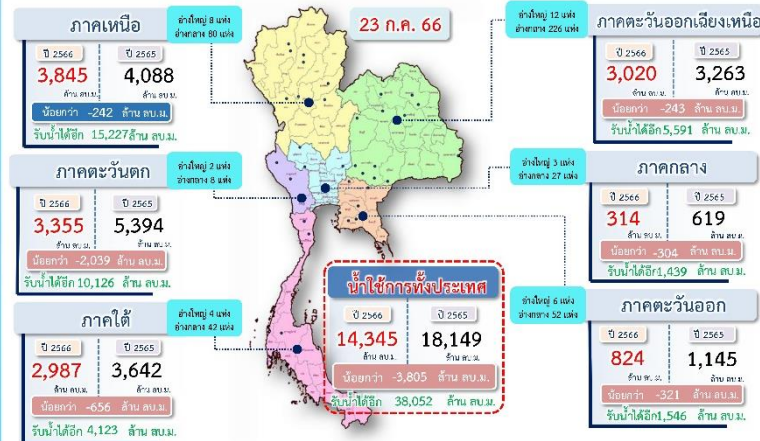


ประเทศไทยยังคงมีฝนตกต่อเนื่อง และมีฝนตกหนักบางแห่งในภาคเหนือตอนล่าง ภาคตะวันออกเฉียงเหนือ ภาคกลาง รวมทั้งกรุงเทพมหานครและปริมณฑล และภาคใต้ โดยมีฝนตกหนักมากบางพื้นที่ในภาคตะวันออกเฉียงเหนือเนื่องจากร่องมรสุมกำลังปานกลางพาดผ่านภาคเหนือตอนล่าง ภาคกลาง ภาคตะวันออกเฉียงเหนือตอนล่าง และภาคตะวันออกเฉียงเหนือตอนล่าง เข้าสู่หย่อมความกดอากาศต่ำบริเวณชายฝั่งประเทศเวียดนามตอนใต้ ประกอบกับมรสุมตะวันตกเฉียงใต้กำลังค่อนข้างแรงพัดปกคลุมทะเลอันดามันตอนบน ภาคใต้ และอ่าวไทยตอนบน

ปริมาณฝนตก 24 ชั่วโมงที่ผ่านมา สูงสุด 3 ลำดับ ได้แก่ อ.บ่อไร่ จ.ตราด 159.0 มม. อ.เมืองอำนาจเจริญ จ.อำนาจเจริญ 136.6 มม. และ อ.บางน้ำเปรี้ยว จ.ฉะเชิงเทรา 104.2 มม.

แหล่งที่มา สำนักงานทรัพยากรน้ำแห่งชาติ (สทนช.)

ปริมาณน้ำใช้การ อ่างเก็บน้ำขนาดใหญ่และขนาดกลาง



สถานการณ์น้ำ 4 เขื่อนหลักกลุ่มเจ้าพระยา (ข้อมูล ณ วันที่ 24 ก.ค. 66)

สภาพน้ำในอ่างเก็บน้ำ ภูมิพล สิริกิติ์ แควน้อยฯ และป่าสักฯ วันที่ 24 กรกฎาคม 2566

อ่างเก็บน้ำ	ปริมาณน้ำในอ่างฯ		ปริมาณน้ำใช้การได้		ปริมาณน้ำไหลลงอ่างฯ		ปริมาณน้ำระบาย		รับน้ำได้อีก
	ปริมาณน้ำ	% ความจุ	ปริมาณน้ำ	% ใช้การ	วินาที	เมื่อวาน	วินาที	เมื่อวาน	
ภูมิพล	5,909	44	2,109	22	11.78	2.32	27.00	27.00	7,553
สิริกิติ์	3,617	38	767	12	14.70	14.48	17.15	16.93	5,893
ภูมิพล+สิริกิติ์	9,526	41	2,876	18	26.48	16.80	44.15	43.93	13,446
แควน้อยฯ	157	17	114	13	2.69	2.33	1.73	1.73	782
ป่าสักชลสิทธิ์	111	12	108	11	2.51	2.93	1.04	1.04	849
รวมทั้งหมด	9,793	39	3,097	17	31.68	22.06	46.92	46.70	15,078

*หมายเหตุ : () คือ เก็บความจุเก็บกักปกติ

(หน่วย : ล้าน ลบ.ม.)

โครงการจ้างแรงงานชลประทาน เพื่อช่วยเหลือเกษตรกร



(ประจำปีงบประมาณ พ.ศ. 2566) ข้อมูล ณ วันที่ 30 มิ.ย. 66

โครงการจ้างแรงงานชลประทาน เพื่อช่วยเหลือเกษตรกร ประจำปีงบประมาณ พ.ศ. 2566 รวมระยะเวลาการจ้างงาน 3-10 เดือน มีแผนการจ้างจำนวน 86,000 คน ปัจจุบันมีการจ้างแรงงานไปแล้ว จำนวน 85,771 คน คิดเป็นร้อยละ 99.73



คุณภาพน้ำ (วันที่ 24 ก.ค. 66 เวลา 07.00 น.)

(หน่วย : กรัม/ลิตร)

แม่น้ำ	สถานีเฝ้าระวัง	เกณฑ์เฝ้าระวัง	ค่าความเค็ม
เจ้าพระยา	ประปาสำแล จ.ปทุมธานี	0.25	0.20 (ปกติ) วันที่ 23 ก.ค.66 ค่าสูงสุด 0.23
	บางปะกง	วัดบางคาง	1.00
ท่าจีน	ด้านนอกคลองจินดา	0.75	0.23 (ปกติ)
	ด้านในคลองจินดา	0.75	0.24 (ปกติ)
แม่กลอง	ปากคลองดำเนินสะดวก	2.00	0.40 (ปกติ)

ผลการจัดสรรน้ำฤดูฝนปี 2566 และผลการเพาะปลูกข้าวนาปี

ผลจัดสรรน้ำฤดูฝน ปี 2566 (ข้อมูล ณ วันที่ 23 ก.ค.66)

ทั้งประเทศ แผนจัดสรรน้ำ 14,851 ล้าน ลบ.ม. จัดสรรน้ำไปแล้ว 9,302 ล้าน ลบ.ม. (63%)

ลุ่มน้ำเจ้าพระยา แผนจัดสรรน้ำ 5,500 ล้าน ลบ.ม. จัดสรรน้ำไปแล้ว 4,026 ล้าน ลบ.ม. (73%)

ลุ่มน้ำแม่กลอง แผนจัดสรรน้ำ 3,800 ล้าน ลบ.ม. จัดสรรน้ำไปแล้ว 420 ล้าน ลบ.ม. (11%)

การเพาะปลูกข้าวนาปี (ข้อมูล ณ วันที่ 19 ก.ค.66)

ทั้งประเทศ แผนเพาะปลูกข้าวนาปี 16.98 ล้านไร่ เพาะปลูกไปแล้ว 12.54 ล้านไร่ (74%)

ลุ่มน้ำเจ้าพระยา แผนเพาะปลูกข้าวนาปี 8.05 ล้านไร่ เพาะปลูกไปแล้ว 6.88 ล้านไร่ (85%)

ลุ่มน้ำแม่กลอง แผนเพาะปลูกข้าวนาปี 0.88 ล้านไร่ เพาะปลูกไปแล้ว 0.26 ล้านไร่ (29%)

กิจกรรมและการให้ความช่วยเหลือของกรมชลประทาน

- โครงการชลประทานลำปาง สำนักงานชลประทานที่ 2 ลงพื้นที่ติดตามความก้าวหน้าการปรับปรุงระบบส่งน้ำ อ่างเก็บน้ำห้วยลอย ตำบลวังทอง อำเภอวังเหนือ จังหวัดลำปาง เพื่อให้เกษตรกรกลุ่มผู้ใช้น้ำมีน้ำเพียงพอต่อการทำการเกษตรเพาะปลูก เลี้ยงสัตว์ และอุปโภคบริโภค
- โครงการส่งน้ำและบำรุงรักษาลำตะคอง สำนักงานชลประทานที่ 8 ลงพื้นที่ตรวจสอบเครื่องกวนบานระบาย ณ บริเวณพื้นที่ ตำบลในเมือง อำเภอเมือง จังหวัดนครราชสีมา เพื่อเตรียมความพร้อมในการบริหารจัดการน้ำในฤดูฝน ประจำปี 2566
- โครงการก่อสร้าง สำนักงานชลประทานที่ 14 ลงพื้นที่ติดตามความก้าวหน้าการดำเนินงานก่อสร้างงานปรับปรุงสะพานรถยนต์ข้ามคลองระบายน้ำที่ 18 กม.5+075 (บ้านดอนแดง) ตำบลนาพันสาม อำเภอเมือง จังหวัดเพชรบุรี เพื่อให้การก่อสร้างดำเนินงานเป็นไปตามแผนที่วางไว้



สามารถติดตามสถานการณ์น้ำได้ที่ <http://wmsc.rid.go.th/>

