

รายงานสถานการณ์น้ำ

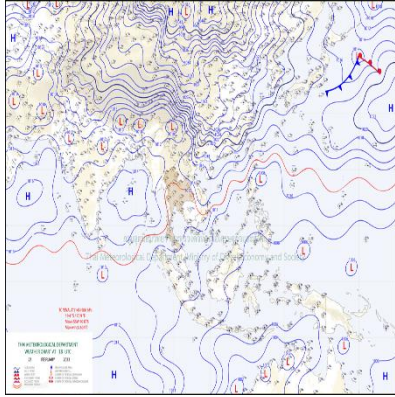
ศูนย์ปฏิบัติการน้ำอัจฉริยะ โทร. 02 669 2560 E-mail : wmsc.1460@gmail.com



วันศุกร์ที่ 24 กุมภาพันธ์ 2566



สภาพภูมิอากาศ และปริมาณฝน (วันที่ 24 ก.พ. 66 เวลา 06.00 น.)

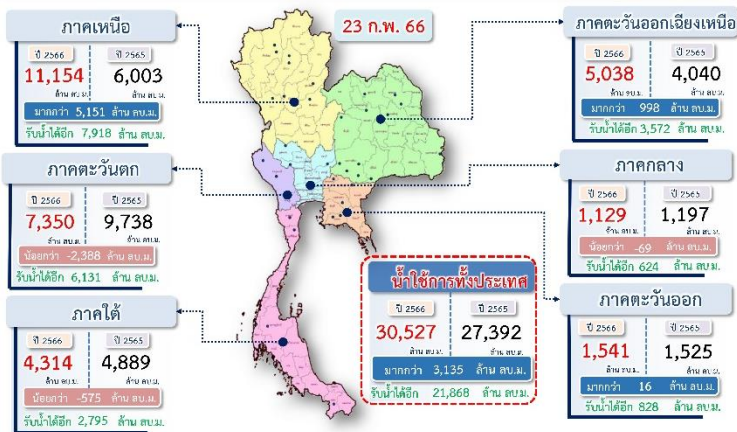


บริเวณความกดอากาศสูงกำลังปานกลางปกคลุมประเทศไทยตอนบน ในขณะที่มีลมฝ่ายตะวันตกในระดับบนพัดปกคลุมภาคเหนือ ทำให้ภาคเหนือมีอากาศเย็นถึงหนาว ส่วนภาคตะวันออกเฉียงเหนือ ภาคกลาง และภาคตะวันออกมีอากาศเย็นในตอนเช้า สำหรับมรสุมตะวันออกเฉียงเหนือและลมตะวันออกเฉียงเหนือพัดปกคลุมอ่าวไทย ภาคใต้ และทะเลอันดามัน มีกำลังอ่อน ทำให้ภาคใต้มีฝนน้อย

ปริมาณฝนตก 24 ชั่วโมงที่ผ่านมา สูงสุด 3 ลำดับ ได้แก่ อ.บางปะหัน จ.พระนครศรีอยุธยา 15.0 มม. อ.เมืองพังงา จ.พังงา 7.5 มม. อ.ภูเรือ จ.เลย 6.0 มม.

แหล่งที่มา สำนักงานทรัพยากรน้ำแห่งชาติ (สทนช.)

ปริมาณน้ำใช้การ อ่างเก็บน้ำขนาดใหญ่และขนาดกลาง



สถานการณ์น้ำ 4 เขื่อนหลักกลุ่มเจ้าพระยา (ข้อมูล ณ วันที่ 24 ก.พ. 66)

สภาพน้ำในอ่างเก็บน้ำ ภูมิพล สิริกิติ์ แควน้อยฯ และป่าสักฯ วันที่ 24 กุมภาพันธ์ 2566

อ่างเก็บน้ำ	ปริมาณน้ำในอ่าง		ปริมาณน้ำใช้การได้		ปริมาณน้ำไหลลงอ่าง		ปริมาณน้ำระบาย		รับน้ำได้อีก
	ปริมาณน้ำ	% ความจุ	ปริมาณน้ำ	% ใช้การ	วันนี้	เมื่อวาน	วันนี้	เมื่อวาน	
ภูมิพล	10,220	76	6,420	66	2.23	1.84	36.00	33.00	3,242
สิริกิติ์	5,568	59	2,718	41	2.02	3.94	17.06	17.00	3,942
ภูมิพล+สิริกิติ์	15,788	69	9,138	56	4.25	5.78	53.06	50.00	7,184
แควน้อยฯ	587	63	544	61	0.00	1.73	6.91	5.94	352
ป่าสักชลสิทธิ์	552	57	549	57	0.00	0.00	4.32	4.33	408
รวมทั้งหมด	16,927	68	10,231	56	4.25	7.51	64.30	60.27	7,944

*หมายเหตุ : () คือ เก็บความจุกับกักเก็บ (หน่วย : ล้าน ลบ.ม.)

โครงการจ้างแรงงานชลประทาน เพื่อช่วยเหลือเกษตรกร



(ประจำปีงบประมาณ พ.ศ. 2566) ข้อมูล ณ วันที่ 31 ม.ค. 66

โครงการจ้างแรงงานชลประทาน เพื่อช่วยเหลือเกษตรกร ประจำปีงบประมาณ พ.ศ. 2566 รวมระยะเวลาการจ้างงาน 3-10 เดือน มีแผนการจ้างจำนวน 86,000 คน ปัจจุบันมีการจ้างแรงงานไปแล้ว จำนวน 42,182 คน คิดเป็นร้อยละ 49.05



คุณภาพน้ำ (วันที่ 24 ก.พ. 66 เวลา 07.00 น.)

(หน่วย : กรัม/ลิตร)

แม่น้ำ	สถานีเฝ้าระวัง	เกณฑ์เฝ้าระวัง	ค่าความเค็ม
เจ้าพระยา	ประปาสำแล จ.ปทุมธานี	0.25	0.16 (ปกติ)
บางปะกง	วัดบางแตน	1.00	0.07 (ปกติ)
ท่าจีน	ด้านนอกคลองจินดา	0.75	0.28 (ปกติ)
	ด้านในคลองจินดา	0.75	0.23 (ปกติ)
แม่กลอง	ปากคลองดำเนินสะดวก	2.00	0.14 (ปกติ)

ผลจัดสรรน้ำฤดูแล้งปี 2565/66 และผลการเพาะปลูกข้าวนาปรัง

ผลจัดสรรน้ำฤดูแล้งปี 2565/66 (ข้อมูล ณ วันที่ 23 ก.พ.66)

ทั้งประเทศ แผนจัดสรรน้ำ 27,685 ล้าน ลบ.ม. จัดสรรน้ำไปแล้ว 14,989 ล้าน ลบ.ม. (55%)

คงเหลือปริมาณน้ำที่ต้องจัดสรรอีก 12,696 ล้าน ลบ.ม. (45%)

ลุ่มน้ำเจ้าพระยา แผนจัดสรรน้ำ 9,100 ล้าน ลบ.ม. จัดสรรน้ำไปแล้ว 5,275 ล้าน ลบ.ม. (58%)

คงเหลือปริมาณน้ำที่ต้องจัดสรรอีก 3,825 ล้าน ลบ.ม. (42%)

ลุ่มน้ำแม่กลอง แผนจัดสรรน้ำ 5,500 ล้าน ลบ.ม. จัดสรรน้ำไปแล้ว 1,260 ล้าน ลบ.ม. (23%)

คงเหลือปริมาณน้ำที่ต้องจัดสรรอีก 4,240 ล้าน ลบ.ม. (77%)

การเพาะปลูกข้าวนาปรัง ปี 2565/66 (ข้อมูล ณ วันที่ 22 ก.พ.66)

ทั้งประเทศ แผนเพาะปลูกข้าวนาปรัง 10.42 ล้านไร่ เพาะปลูกไปแล้ว 9.15 ล้านไร่ (88%)

ลุ่มน้ำเจ้าพระยา แผนเพาะปลูกข้าวนาปรัง 6.64 ล้านไร่ เพาะปลูกไปแล้ว 6.21 ล้านไร่ (94%)

ลุ่มน้ำแม่กลอง แผนเพาะปลูกข้าวนาปรัง 0.84 ล้านไร่ เพาะปลูกไปแล้ว 0.15 ล้านไร่ (18%)

กิจกรรมและการให้ความช่วยเหลือของกรมชลประทาน

- โครงการส่งน้ำและบำรุงรักษาชลลอบน สำนักงานชลประทานที่ 8 ลงพื้นที่ติดตามการดำเนินงานปรับปรุงซ่อมแซมถนนคันคลองส่งน้ำสาย 9R-LMC เขื่อนมูลบน ตำบลนครบุรีได้อำเภอปักธงชัย จังหวัดนครราชสีมา เพื่อติดตามความก้าวหน้าการดำเนินงานต่างๆ ให้เป็นไปตามแผนงานที่วางไว้

- โครงการส่งน้ำและบำรุงรักษาท่าโสม สำนักงานชลประทานที่ 12 ร่วมกับส่วนเครื่องจักรกล สำนักเครื่องจักรกลที่ 5 ดำเนินการกำจัดวัชพืช คลองระบายน้ำ ร.สุพรรณบุรีตั้งแต่ กม.31+500-กม.31+800 ในเขตพื้นที่ตำบลเขาพระ อำเภอเดิมบางนางบวช จังหวัดสุพรรณบุรี เพื่อเพิ่มประสิทธิภาพในการระบายน้ำ และลดการแพร่ขยายพันธุ์ของวัชพืชผักตบชวา

- โครงการชลประทานเพชรบุรี สำนักงานชลประทานที่ 14 ลงพื้นที่ดำเนินการสนับสนุนเครื่องสูบน้ำพร้อมน้ำมันเชื้อเพลิง ณ หมู่ 4 บ้านห้วยวางจริง ตำบลพุทธสวรรค์ อำเภอแก่งกระจาน จังหวัดเพชรบุรี เพื่อแก้ไขปัญหาการขาดแคลนน้ำในการทำเกษตร และการเลี้ยงสัตว์



สายด่วน 1460
ศูนย์ปฏิบัติการน้ำอัจฉริยะ



สามารถติดตามสถานการณ์น้ำได้ที่
<http://wmsc.rid.go.th/>

