

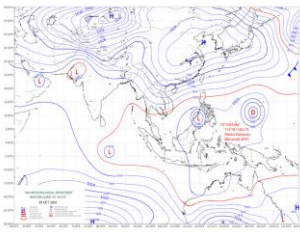
# รายงานสถานการณ์น้ำฉบับผู้บริหาร

ศูนย์ปฏิบัติการน้ำอัจฉริยะ โทร. 02 669 2560 E-mail : wmsc.1460@gmail.com

วันอาทิตย์ที่ 24 ตุลาคม 2564



## สภาพภูมิอากาศ และปริมาณฝน (วันที่ 24 ต.ค.64 เวลา 06.00 น.)



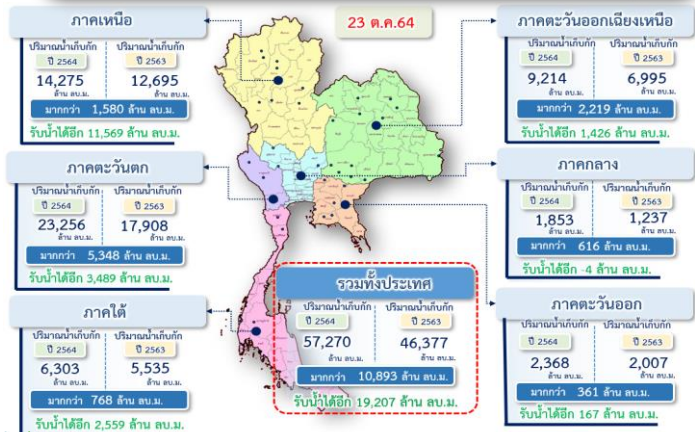
ลำดับที่	อำเภอ	จังหวัด	ปริมาณฝนสะสม (มม.)
1	บันนังสตา	ยะลา	184.5
2	สะเดา	สงขลา	100.4
3	ควาง	นครศรีธรรมราช	92.4
4	ท่าฉาง	สุราษฎร์ธานี	89.0
5	เวียงสระ	สุราษฎร์ธานี	84.0

หมายเหตุ แหล่งที่มาสำนักงานทรัพยากรน้ำแห่งชาติ (สทนช.)

บริเวณความกดอากาศสูงจากประเทศจีนแผ่ปกคลุมบริเวณประเทศไทยตอนบน ทำให้บริเวณดังกล่าวมีฝนลดลง ประกอบกับมีลมตะวันออกเฉียงเหนือพัดปกคลุมบริเวณภาคใต้และอ่าวไทย ลักษณะเช่นนี้ทำให้ภาคใต้ ยังคงมีฝนฟ้าคะนองและมีฝนตกหนักบางแห่ง

## ปริมาณน้ำ เก็บกัก อ่างเก็บน้ำขนาดใหญ่และขนาดกลาง

(ข้อมูล ณ วันที่ 23 ต.ค.64)



## สถานการณ์น้ำ 4 เขื่อนหลักกลุ่มเจ้าพระยา (ข้อมูล ณ วันที่ 24 ต.ค.64)

สภาพน้ำในอ่างเก็บน้ำ ภูมิพล สิริกิติ์ แควน้อยฯ และป่าสักฯ วันที่ 24 ตุลาคม 2564

อ่างเก็บน้ำ	ปริมาณน้ำในอ่างฯ		ปริมาณน้ำใช้การได้		ปริมาณน้ำไหลลงอ่างฯ		ปริมาณน้ำระบาย		รับน้ำได้
	ปริมาณน้ำ	% ความจุ	ปริมาณน้ำ	% ใช้การ	วันนี้	เมื่อวาน	วันนี้	เมื่อวาน	
ภูมิพล	7,677	57	3,877	40	69.30	52.23	1.00	1.00	5,785
สิริกิติ์	4,422	46	1,572	24	9.78	14.94	4.01	3.95	5,088
ภูมิพล+สิริกิติ์	12,099	53	5,449	33	79.08	67.17	5.01	4.95	10,873
แควน้อยฯ	957	102	914	102	12.40	14.56	8.21	6.91	0
ป่าสักชลสิทธิ์	1,014	106	1,011	106	50.28	53.51	51.92	51.87	0
รวมทั้งหมด	14,070	57	7,374	41	141.76	135.24	65.14	63.73	10,873

หมายเหตุ : ( ) คือ เก็บตามจุดเก็บปกติ

(หน่วย : ล้าน ลบ.ม.)

## กิจกรรมและการให้ความช่วยเหลือของกรมชลประทาน

- โครงการส่งน้ำและบำรุงรักษาหนองหวาย สำนักงานชลประทานที่ 6 ดำเนินการติดตั้งเครื่องสูบน้ำเคลื่อนที่ ขนาด 8 นิ้ว จำนวน 2 เครื่อง บริเวณคลองระบายน้ำ D9 บ้านกุดพังเคือ ตำบลท่ากระเสริม อำเภอน้ำพอง จังหวัดขอนแก่น เพื่อช่วยเร่งระบายน้ำออกจากพื้นที่น้ำท่วมขัง และแก้ไขปัญหาหน้าท่วมขังในพื้นที่ทำการเกษตร
- โครงการชลประทานสิงห์บุรี สำนักงานชลประทานที่ 12 ดำเนินการติดตั้งเครื่องสูบน้ำขนาด 12 นิ้ว จำนวน 2 เครื่อง ที่บริเวณริมแม่น้ำเจ้าพระยา ตำบลอินทร์บุรี จังหวัดสิงห์บุรี เพื่อเร่งสูบน้ำท่วมขังออกจากพื้นที่ และเสริมความมั่นคงของทำนบชั่วคราวตลอดแนวเขื่อน รวม 6 แห่ง และอุดรอยรั่วเพิ่มเติม

## สถานการณ์น้ำท่า สถานีหลักกรมชลประทาน (ข้อมูล ณ วันที่ 24 ต.ค.64)

สถานี	ที่ตั้ง	เวลา	ระดับตลิ่ง (เมตร)	ความจุ (ลบ.ม./วินาที)	ระดับน้ำ (เมตร)	ปริมาณน้ำ (ลบ.ม./วินาที)	(+)/สูง/(-)ต่ำกว่าตลิ่ง (เมตร)
E.23	บ้านค่าย อ.เมืองชัยภูมิ จ.ชัยภูมิ	6.00 น.	9.00	460.00	9.23	336.36	0.23
E.9	บ้านโจด อ.มัญจาคีรี จ.ขอนแก่น	6.00 น.	9.00	167.00	11.38	679.36	2.38
E.16A	บ้านกุดกว้าง อ.เมืองขอนแก่น จ.ขอนแก่น	6.00 น.	9.60	625.00	10.24	735.11	0.64
E.91	บ้านหนองนวน อ.โกสุมพิสัย จ.มหาสารคาม	6.00 น.	11.70	900.00	12.72	1192.36	1.02
M.184	บ้านซืม อ.พิมาย จ.นครราชสีมา	6.00 น.	5.00	100.00	5.70	156.00	0.70
M.164	ต.โนเมือง อ.เมืองนครราชสีมา จ.นครราชสีมา	6.00 น.	3.50	35.00	3.70	41.60	0.20
C35	บ้านป้อม อ.พระนครศรีอยุธยา จ.พระนครศรีอยุธยา	6.00 น.	4.58	1179.00	5.64	1456.00	1.06
C36	บ้านบางหลวงโคด อ.บางบาล จ.พระนครศรีอยุธยา	6.00 น.	4.00	420.00	6.52	936.00	2.52
C37	บ้านบางบาล อ.บางบาล จ.พระนครศรีอยุธยา	6.00 น.	3.80	148.00	5.41	265.00	1.61
Kgt.3	กบินทร์บุรี อ.กบินทร์บุรี จ.ปราจีนบุรี	6.00 น.	8.79	543.90	10.16	703.20	1.37
T.13	บ้านบางกร้อ อ.สองพี่น้อง จ.สุพรรณบุรี	6.00 น.	2.40	-	3.36	-	0.96
T.1	ที่ว่าการอนครชัยศรี อ.นครชัยศรี จ.นครปฐม	6.00 น.	1.66	-	2.13	-	0.47

## สรุปพื้นที่ประสบอุทกภัย กรมชลประทาน (ข้อมูล ณ วันที่ 23 ต.ค.64)

พื้นที่ประสบอุทกภัยปี 2564 สาเหตุเนื่องจากอิทธิพล ดังนี้

- อิทธิพลของร่องมรสุมพาดผ่านภาคกลาง ภาคตะวันออก และภาคตะวันออกเฉียงเหนือตอนล่าง ประกอบกับมรสุมตะวันตกเฉียงใต้ที่พัดปกคลุมทะเลอันดามัน ประเทศไทย และอ่าวไทย มีกำลังแรง (ตั้งแต่ 8-11 ก.ย.64)
- อิทธิพลของหย่อมความกดอากาศต่ำกำลังแรง อ่อนกำลังลงจากพายุดีเปรสชัน "โกนเจิน" (CONSON) มีผลกระทบต่อบริเวณภาคตะวันออกเฉียงเหนือและภาคตะวันออก (ตั้งแต่ 11-13 ก.ย.64)
- อิทธิพลของร่องมรสุมพาดผ่านภาคเหนือตอนล่าง ภาคกลาง และภาคตะวันออกเฉียงเหนือตอนล่าง ประกอบกับมรสุมตะวันตกเฉียงใต้ที่พัดปกคลุมทะเลอันดามัน ภาคใต้ และอ่าวไทย (ตั้งแต่ 14-19 ก.ย.64)
- อิทธิพลของร่องมรสุมพาดผ่านภาคเหนือตอนล่าง ภาคกลางตอนบน ภาคตะวันออก และภาคตะวันออกเฉียงเหนือตอนล่าง ประกอบกับมรสุมตะวันตกเฉียงใต้ที่พัดปกคลุมทะเลอันดามัน ประเทศไทย และอ่าวไทย (ช่วงวันที่ 20-25 ก.ย.64)
- อิทธิพลของพายุดีเปรสชัน "เตี้ยนหมู่" เคลื่อนเข้าปกคลุมภาคตะวันออกเฉียงเหนือ บริเวณจังหวัดมุกดาหาร และอ่อนกำลังลงเป็นหย่อมความกดอากาศต่ำกำลังแรงบริเวณจังหวัดขอนแก่น (วันที่ 24-25 ก.ย.64)
- อิทธิพลพายุนร้อน "คมปาซุ" ได้อ่อนกำลังลงเป็นพายุดีเปรสชันและกลายเป็นหย่อมความกดอากาศต่ำในระยะต่อมา ประกอบร่องมรสุมพาดผ่านภาคเหนือตอนล่าง ภาคกลาง และภาคตะวันออกเฉียงเหนือ (14-15 ต.ค.64)

ส่งผลทำให้พื้นที่ได้รับผลกระทบรวม 44 จังหวัด ดังนี้

- พื้นที่ที่เคยประสบปัญหาอุทกภัย และเข้าสู่ภาวะปกติแล้ว 22 จังหวัด ได้แก่จังหวัด 1.เชียงราย 2.เลย 3.กาฬงเพชร 4.ตาก 5.เชียงใหม่ 6.ลำปาง 7.ลำพูน 8.นครสวรรค์ 9.พิจิตร 10.อุทัย 11.แพร่ 12.เพชรบูรณ์ 13.สมุทรปราการ 14.ชลบุรี 15.สระแก้ว 16.ระยอง 17.จันทบุรี 18.นครศรีธรรมราช 19.พังงา 20.ระนอง 21.ตรัง และ 22.ตราด
- พื้นที่ประสบอุทกภัย 22 จังหวัด ได้แก่ 1.ชัยภูมิ 2.ขอนแก่น 3.มหาสารคาม 4.กาฬสินธุ์ 5.ร้อยเอ็ด 6.นครราชสีมา 7.อุบลราชธานี 8.พะเยา 9.พิษณุโลก 10.พระนครศรีอยุธยา 11.สิงห์บุรี 12.อ่างทอง 13.ชัยนาท 14.ลพบุรี 15.นนทบุรี 16.สุพรรณบุรี 17.นครปฐม 18.สระบุรี 19.อุทัยธานี 20.กาญจนบุรี 21.ปราจีนบุรี และ 22.ฉะเชิงเทรา

## สถานการณ์น้ำในกลุ่มน้ำเจ้าพระยา (ข้อมูล ณ วันที่ 24 ต.ค.64)

- แม่น้ำปิง สถานี P.17 อ.บรรพตพิสัย จ.นครสวรรค์ ปริมาณน้ำไหลผ่าน 548 ลบ.ม./วินาที (เมื่อวาน 610 ลบ.ม./วินาที) ระดับน้ำ +36.15 ม.รทก. ต่ำกว่าตลิ่ง 3.42 ม.
- แม่น้ำน่าน สถานี N.67 อ.ชุมแสง จ.นครสวรรค์ ปริมาณน้ำไหลผ่าน 1,250 ลบ.ม./วินาที (เมื่อวาน 1,255 ลบ.ม./วินาที) ระดับน้ำ +27.02 ม.รทก. ต่ำกว่าตลิ่ง 1.28 ม.
- แม่น้ำเจ้าพระยา สถานี C.2 อ.เมือง จ.นครสวรรค์ ปริมาณน้ำไหลผ่าน 2,546 ลบ.ม./วินาที (เมื่อวาน 2,592 ลบ.ม./วินาที) ระดับน้ำ +24.09 ม.รทก. ต่ำกว่าตลิ่ง 2.11 ม.
- เขื่อนเจ้าพระยา สถานี C.13 อ.สรรพยา จ.ชัยนาท ปริมาณน้ำไหลผ่าน 2,766 ลบ.ม./วินาที (เมื่อวาน 2,766 ลบ.ม./วินาที) ระดับน้ำเหนือเขื่อน +17.41 ม.รทก (เมื่อวาน +17.45 ม.รทก) ระดับน้ำท้ายเขื่อน 16.17 ม.รทก. ระบายน้ำ 271 ลบ.ม./วินาที (เมื่อวาน 270 ลบ.ม./วินาที) / ระบายน้ำ 176 ลบ.ม./วินาที (เมื่อวาน 176 ลบ.ม./วินาที) รวมระบายน้ำ 2ฝั่ง 446 ลบ.ม./วินาที (เมื่อวาน 446 ลบ.ม./วินาที)
- แม่น้ำป่าสัก เขื่อนป่าสักชลสิทธิ์ ระบาย 600.96 ลบ.ม./วินาที (เมื่อวาน 600.36 ลบ.ม./วินาที) ระบายท้ายเขื่อนพระรามหก 693.18 ลบ.ม./วินาที (เมื่อวาน 692.70 ลบ.ม./วินาที) ปริมาณน้ำไหลผ่านสถานี S.26 ท้ายเขื่อนพระรามหก อ.ท่าเรือ จ.พระนครศรีอยุธยา 727.60 ลบ.ม./วินาที (เมื่อวาน 737.00 ลบ.ม./วินาที)
- แม่น้ำเจ้าพระยา C.29A อ.บางไทร จ.พระนครศรีอยุธยา ปริมาณน้ำไหลผ่านเฉลี่ย 3,252 ลบ.ม./วินาที (เมื่อวาน 3,156 ลบ.ม./วินาที)
- แม่น้ำท่าจีน สถานี T.1 อ.นครชัยศรี จ.นครปฐม (ระดับตลิ่ง 1.66 ม.รทก.) มีระดับน้ำ +2.13 ม.รทก. สูงกว่าตลิ่ง +0.47 ม. (เมื่อวาน +2.11 ม.รทก.)

