

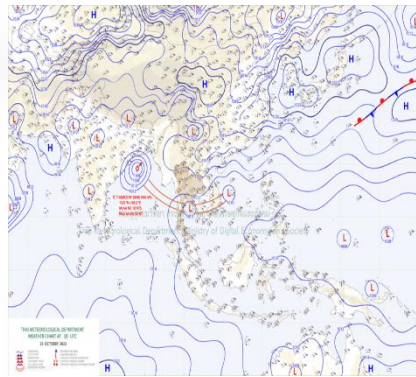
รายงานสถานการณ์น้ำ

ศูนย์ปฏิบัติการน้ำอัจฉริยะ โทร. 02 669 2560 E-mail : wmsc.1460@gmail.com



วันอังคารที่ 24 ตุลาคม 2566

สภาพภูมิอากาศ และปริมาณฝน (วันที่ 24 ต.ค. 66 เวลา 06.00 น.)

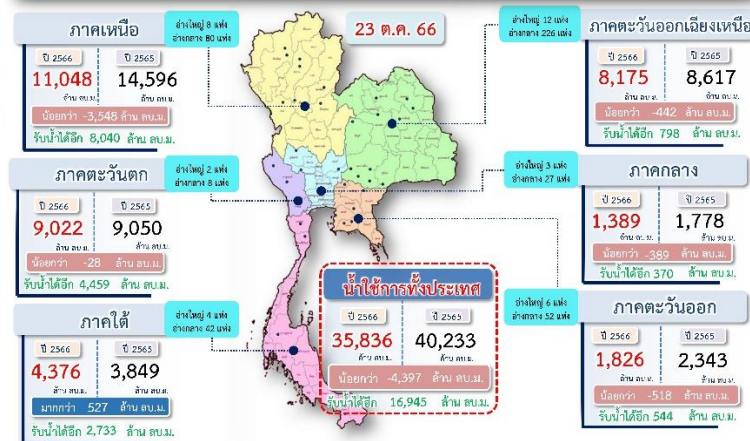


บริเวณความกดอากาศสูงหรือมวลอากาศเย็นปกคลุมประเทศไทยตอนบนและทะเลจีนใต้ เริ่มมีกำลังอ่อนลง ลักษณะเช่นนี้ทำให้ประเทศไทยตอนบนมีฝนฟ้าคะนองในระยะนี้ ในขณะที่ร่องมรสุมพาดผ่านภาคใต้ ประกอบกับมรสุมตะวันตกเฉียงใต้ยังคงพัดปกคลุมทะเลอันดามัน ภาคใต้ตอนล่าง และอ่าวไทยตอนล่าง ทำให้ภาคใต้มีฝนตกหนักบางแห่ง ซึ่งอาจทำให้เกิดน้ำท่วมฉับพลันและน้ำป่าไหลหลาก

ปริมาณฝนตก 24 ชั่วโมงที่ผ่านมา สูงสุด 3 ลำดับ ได้แก่ อ.ลานสัก จ.อุทัยธานี 81.0 มม. อ.เกาะสมุย จ.สุราษฎร์ธานี 66.3 มม. และ อ.บ้านด่านลานหอย จ.สุโขทัย 64.4 มม.

แหล่งที่มา สำนักงานทรัพยากรน้ำแห่งชาติ (สทนช.)

ปริมาณน้ำใช้การ อ่างเก็บน้ำขนาดใหญ่และขนาดกลาง



สถานการณ์น้ำ 4 เขื่อนหลักลุ่มเจ้าพระยา (ข้อมูล ณ วันที่ 24 ต.ค. 66)

สภาพน้ำในอ่างเก็บน้ำ ภูมิพล สิริภักดิ์ แคว้นน้อยฯ และป่าสักฯ วันที่ 24 ตุลาคม 2566

อ่างเก็บน้ำ	ปริมาณน้ำในอ่างฯ		ปริมาณน้ำใช้การได้		ปริมาณน้ำไหลลงอ่างฯ		ปริมาณน้ำระบาย		รับน้ำได้อีก
	ปริมาณน้ำ	% ความจุ	ปริมาณน้ำ	% ใช้การ	รับน้ำ	เมื่อวาน	รับน้ำ	เมื่อวาน	
ภูมิพล	9,311	69	5,511	57	46.73	58.92	3.00	3.00	4,151
สิริภักดิ์	5,955	63	3,105	47	18.04	17.98	7.05	6.99	3,555
ภูมิพล+สิริภักดิ์	15,266	66	8,616	53	64.77	76.90	10.05	9.99	7,706
แคว้นน้อยฯ	900	96	857	96	5.65	6.98	1.30	4.03	39
ป่าสักชลสิทธิ์	981	102	978	102	28.33	29.99	13.05	12.98	0
รวมทั้งหมด	17,147	69	10,451	58	98.75	113.87	24.39	27.01	7,745

หมายเหตุ: () คือ เก็บความขุ่นเกินปกติ (หน่วย : ล้าน ลบ.ม.)

กิจกรรมและการให้ความช่วยเหลือของกรมชลประทาน

โครงการชลประทานอุบลราชธานี สำนักงานชลประทานที่ 7 ลงพื้นที่ติดตามสถานการณ์น้ำและปฏิบัติการเดินเครื่องสูบน้ำพร้อมติดตั้งเพิ่มเติม บริเวณชุมชนท่ากอไผ่ และชุมชนดอนจิ้ง อำเภวารินชำราบ จังหวัดอุบลราชธานี เพื่อเร่งสูบน้ำท่วมขังในพื้นที่ประสบอุทกภัย

สถานการณ์น้ำท่า กรมชลประทาน (ข้อมูล วันที่ 24 ต.ค. 66 เวลา 06.00 น.)



สถานี	แม่น้ำ	ที่ตั้ง	ระดับเดิม (เมตร)	ความจุ (ลบ.ม./วินาที)	ระดับน้ำ (เมตร)	ปริมาณน้ำ (ลบ.ม./วินาที)	(+)ลบ./(-)ฝากกักต้ง (เมตร)	แนวโน้ม
Y.16	ยม	อ. บางระกำ จ. พิษณุโลก	7.30	-	9.72	451.30	2.42	ลดลง
Y.64	ยม	อ. บางระกำ จ. พิษณุโลก	6.40	352.00	8.75	719.60	2.35	ลดลง
E.8A	ชี	อ. เมืองมหาสารคาม จ. มหาสารคาม	9.50	700.00	9.51	701.73	0.01	ลดลง
E.66A	ชี	อ. ร้อยเอ็ด จ. ร้อยเอ็ด	11.60	730.00	12.04	795.12	0.44	ลดลง
E.87	ลำปาว	อ. แก่งเสี้ยน จ. กาฬสินธุ์	8.50	290.00	8.81	275.92	0.31	ลดลง
E.95A	ชี	อ. รัตนบุรี จ. ร้อยเอ็ด	6.60	-	8.62	1,155.26	2.02	ลดลง
E.18	ชี	อ. พุ่งเซาหลวง จ. ร้อยเอ็ด	9.80	1,050.00	10.37	1,186.80	0.57	ลดลง
E.102	น้ำชี	อ. เมืองยโสธร จ. ยโสธร	9.50	-	9.80	-	0.30	ลดลง
E.2A	ชี	อ. เมืองยโสธร จ. ยโสธร	12.00	1,020.00	12.65	1,332.00	0.65	ลดลง
E.20A	ชี	อ. มหาชนะชัย จ. ยโสธร	10.00	1,100.00	10.70	1,500.00	0.70	ลดลง
M.7	มูล	อ. เมืองอุบลราชธานี จ. อุบลราชธานี	7.00	2,300.00	7.33	2,488.00	0.33	ลดลง
C.36	คลองโดงแวง	อ. บางบาล จ. พระนครศรีอยุธยา	4.36	425.00	4.91	503.00	0.55	ลดลง
C.67	น้อย	อ. เสนา จ. พระนครศรีอยุธยา	2.75	-	4.09	-	1.34	ลดลง
T.10	ท่าจีน	อ. เมืองสุพรรณบุรี จ. สุพรรณบุรี	3.50	-	3.91	-	0.41	เพิ่มขึ้น
T.15	ท่าจีน	อ. บางเลน จ. นครปฐม	1.80	-	2.11	-	0.31	ลดลง

สรุปพื้นที่ประสบอุทกภัย กรมชลประทาน (วันที่ 24 ต.ค. 66)

พื้นที่ประสบอุทกภัยรวม 56 จังหวัด ดังนี้

❖ **จังหวัดที่เข้าสู่ภาวะปกติ 41 จังหวัด** ได้แก่ จังหวัดเชียงใหม่ เชียงราย ลำพูน ลำปาง แม่ฮ่องสอน พะเยา อุตรดิตถ์ น่าน พิษณุโลก นครสวรรค์ พิจิตร แพร่ สุโขทัย ตาก กำแพงเพชร เลย สกลนคร บึงกาฬ มหาสารคาม อุตรธานี นครพนม นครราชสีมา สระแก้ว นครนายก ระยอง จันทบุรี ปราจีนบุรี ตราด ฉะเชิงเทรา เพชรบูรณ์ ลพบุรี สระบุรี ปทุมธานี สมุทรปราการ ระนอง ชุมพร ภูเก็ต นครศรีธรรมราช พังงา สตูล และตรัง

❖ **จังหวัดที่ประสบอุทกภัย 15 จังหวัด** ได้แก่ จังหวัดหนองบัวลำภู ร้อยเอ็ด ขอนแก่น กาฬสินธุ์ ชัยภูมิ ยโสธร อำนาจเจริญ อุบลราชธานี พระนครศรีอยุธยา กรุงเทพมหานคร ชัยนาท อ่างทอง อุทัยธานีสุพรรณบุรี และนครปฐม

สถานการณ์น้ำในลุ่มน้ำเจ้าพระยา (วันที่ 24 ต.ค. 66)

แม่น้ำปิง สถานี P.17 อ.บรรพตพิสัย จ.นครสวรรค์ ปริมาณน้ำไหลผ่าน 470 ลบ.ม./วินาที (เมื่อวาน 545 ลบ.ม./วินาที) ระดับน้ำ +36.01 ม.รทก. ต่ำกว่าตลิ่ง 2.69 ม.

แม่น้ำน่าน สถานี N.67 อ.ชุมแสง จ.นครสวรรค์ ปริมาณน้ำไหลผ่าน 1,121 ลบ.ม./วินาที (เมื่อวาน 1,139 ลบ.ม./วินาที) ระดับน้ำ +26.68 ม.รทก. ต่ำกว่าตลิ่ง 1.62 ม.

แม่น้ำเจ้าพระยา สถานี C.2 อ.เมือง จ.นครสวรรค์ ปริมาณน้ำไหลผ่าน 1,931 ลบ.ม./วินาที (เมื่อวาน 1,974 ลบ.ม./วินาที) ระดับน้ำ +22.85 ม.รทก. ต่ำกว่าตลิ่ง 2.85 ม.

เขื่อนเจ้าพระยา สถานี C.13 อ.สรรพยา จ.ชัยนาท ปริมาณน้ำไหลผ่าน 1,650 ลบ.ม./วินาที (เมื่อวาน 1,650 ลบ.ม./วินาที) ระดับน้ำเหนือเขื่อน +16.78 ม.รทก. (เมื่อวาน +16.88 ม.รทก.) ระดับน้ำท้ายเขื่อน +13.35 ม.รทก.

แม่น้ำป่าสัก เขื่อนป่าสักชลสิทธิ์ ระบาย 151 ลบ.ม./วินาที (เมื่อวาน 150 ลบ.ม./วินาที) ท้ายเขื่อนพระรามหก ปริมาณน้ำไหลผ่าน 159 ลบ.ม./วินาที (เมื่อวาน 125 ลบ.ม./วินาที) ปริมาณน้ำคลองระพีพัฒน์ผ่านประตูพระนารายณ์ 46 ลบ.ม./วินาที (เมื่อวาน 59 ลบ.ม./วินาที)

แม่น้ำเจ้าพระยา C29A อ.บางไทร จ.พระนครศรีอยุธยา ปริมาณน้ำไหลผ่านเฉลี่ย 1,512 ลบ.ม./วินาที (เมื่อวาน 1,544 ลบ.ม./วินาที)

รับน้ำเข้าฝั่งตะวันตก 383 ลบ.ม./วินาที (เมื่อวาน 395 ลบ.ม./วินาที)

รับน้ำเข้าฝั่งตะวันออก 191 ลบ.ม./วินาที (เมื่อวาน 191 ลบ.ม./วินาที)



สามารถติดตามสถานการณ์น้ำได้ที่ <http://wmsc.rid.go.th/>

