

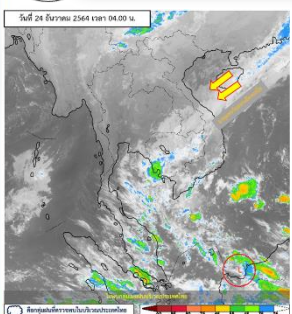
รายงานสถานการณ์น้ำฉบับผู้บริหาร

ศูนย์ปฏิบัติการน้ำอัจฉริยะ โทร. 02 669 2560 E-mail : wmsc.1460@gmail.com



วันศุกร์ที่ 24 ธันวาคม 2564

สภาพภูมิอากาศ และปริมาณฝน (วันที่ 24 ธ.ค.64 เวลา 06.00 น.)

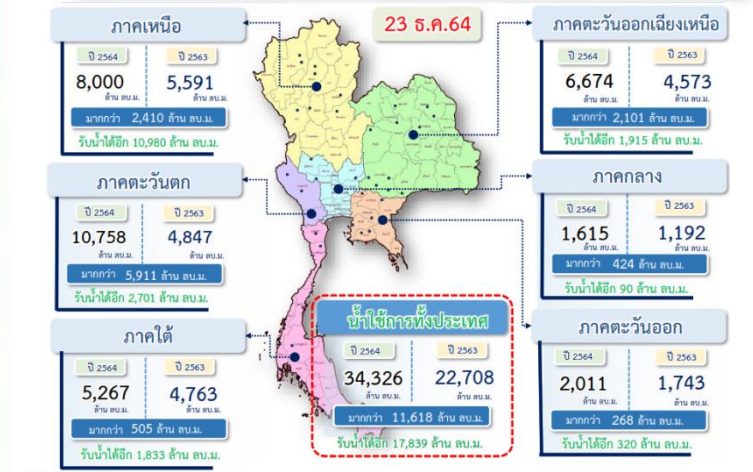


สภาพอากาศ บริเวณความกดอากาศสูงหรือมวลอากาศเย็นที่ปกคลุมประเทศไทยตอนบนและทะเลจีนใต้มีกำลังอ่อนลง กับมีหมอกในตอนเช้า ในขณะที่มีลมตะวันออกเฉียงใต้พัดนำความชื้นจากอ่าวไทยเข้าสู่ภาคกลาง ตะวันออก และภาคตะวันออกเฉียงเหนือตอนล่าง ทำให้บริเวณดังกล่าวมีฝนฟ้าคะนองเกิดขึ้นในระยะนี้ สำหรับบริเวณตะวันออกเฉียงเหนือที่พัดปกคลุมอ่าวไทยและภาคใต้มีกำลังอ่อน ลักษณะเช่นนี้ทำให้ภาคใต้ตอนล่างมีฝนน้อยในระยะนี้

ปริมาณฝนตก 24 ชั่วโมงที่ ผ่านมา สูงสุด 3 ลำดับ ได้แก่
 อ.ศรีนครินทร์ จ.พิจิตร 722 มม. อ.งครา จ.พิจิตร 506 มม. และ
 อ.แฉ่ง จ.นราธิวาส 27.8 มม.

หมายเหตุ แหล่งที่มาสำนักงานทรัพยากรน้ำแห่งชาติ (สทนช.)

ปริมาณน้ำ ใ้การ อ่างเก็บน้ำขนาดใหญ่และขนาดกลาง



สถานการณ์น้ำ 4 เขื่อนหลักกลุ่มเจ้าพระยา (ข้อมูล ณ วันที่ 24 ธ.ค.64)

สภาพน้ำในอ่างเก็บน้ำ ภูมิพล สิริกิติ์ แควน้อยฯ และป่าสักฯ วันที่ 24 ธันวาคม 2564

อ่างเก็บน้ำ	ปริมาณน้ำในอ่างฯ		ปริมาณน้ำใช้การได้		ปริมาณน้ำไหลลงอ่างฯ		ปริมาณน้ำระบาย		รับน้ำได้
	ปริมาณน้ำ	% ความจุ	ปริมาณน้ำ	% ใช้การ	วันที่	เมื่อวาน	วันที่	เมื่อวาน	
ภูมิพล	8,155	61	4,355	45	0.80	0.58	18.00	18.00	5,307
สิริกิติ์	4,415	46	1,565	23	2.83	2.85	7.49	7.51	5,095
ภูมิพล+สิริกิติ์	12,570	55	5,920	36	3.63	3.43	25.49	25.51	10,402
แควน้อยฯ	882	94	839	94	0.47	0.47	3.02	3.02	57
ป่าสักชลสิทธิ์	894	93	891	93	0.00	0.00	3.48	5.23	67
รวมทั้งหมด	14,345	58	7,649	42	4.10	3.90	32.00	33.76	10,526

*หมายเหตุ: () คือ เก็บรวมกับกักเก็บ (หน่วย : ล้าน ลบ.ม.)

ผลจัดสรรน้ำฤดูแล้งปี 2564/65 และผลการเพาะปลูกข้าวนาปรัง

ผลจัดสรรน้ำฤดูแล้งปี 2564/65 (ข้อมูล ณ วันที่ 23 ธ.ค.64)

ทั้งประเทศ แผนจัดสรรน้ำ 22,280 ล้าน ลบ.ม. จัดสรรน้ำไปแล้ว 6,251 ล้าน ลบ.ม. (28%) คงเหลือปริมาณน้ำที่ต้องจัดสรรอีก 16,029 ล้าน ลบ.ม. (72%)
 กลุ่มน้ำเจ้าพระยา แผนจัดสรรน้ำ 5,700 ล้าน ลบ.ม. จัดสรรน้ำไปแล้ว 1,327 ล้าน ลบ.ม. (23%) คงเหลือปริมาณน้ำที่ต้องจัดสรรอีก 4,373 ล้าน ลบ.ม. (77%)

การเพาะปลูกข้าวนาปรัง ปี 2564/65 (ข้อมูล ณ วันที่ 22 ธ.ค.64)

ทั้งประเทศ แผนเพาะปลูกข้าวนาปรัง 6.41 ล้านไร่ เพาะปลูกไปแล้ว 3.01 ล้านไร่ (47%)
 กลุ่มน้ำเจ้าพระยา แผนเพาะปลูกข้าวนาปรัง 2.81 ล้านไร่ เพาะปลูกไปแล้ว 2.08 ล้านไร่ (74%)

คุณภาพน้ำ (วันที่ 24 ธ.ค.64 เวลา 06.00 น.)

(หน่วย : กรัม/ลิตร)

แม่น้ำ	สถานีเฝ้าระวัง	เกณฑ์เฝ้าระวัง	ค่าความเค็ม
แม่น้ำเจ้าพระยา	ประปาสำแล จ.ปทุมธานี	0.25	0.23 (ปกติ)
แม่น้ำบางปะกง	วัดบางคาง	2.00	0.06 (ปกติ)
แม่น้ำท่าจีน	ด้านนอกคลองจินดา	0.75	0.36 (ปกติ)
	ด้านในคลองจินดา	0.75	0.32 (ปกติ)
แม่น้ำแม่กลอง	ปากคลองดำเนินสะดวก	2.00	0.16 (ปกติ)

สรุปพื้นที่ประสบอุทกภัย ปี 2564 (ข้อมูล ณ วันที่ 23 ธ.ค.64)

พื้นที่ประสบอุทกภัยปี 2564 สาเหตุเนื่องจากอิทธิพลของมรสุมตะวันออกเฉียงเหนือพัดปกคลุมอ่าวไทยและภาคใต้มีกำลังแรง (วันที่ 10-13 พ.ย.64) และอิทธิพลของลมตะวันออกเฉียงเหนือพัดปกคลุมภาคใต้และอ่าวไทยมีกำลังแรง (วันที่ 23-25 พ.ย.64) ต่อเนื่องจนถึงหย่อมความกดอากาศต่ำกำลังแรงที่ปกคลุมทะเลจีนใต้ตอนล่างเคลื่อนเข้าสู่นวนร่องมรสุม ที่พัดผ่านภาคใต้ตอนล่างประกอบกับมรสุมตะวันออกเฉียงเหนือกำลังค่อนข้างแรงพัดปกคลุมอ่าวไทยและภาคใต้ (วันที่ 29 พ.ย.-2 ธ.ค.64) ส่งผลทำให้มีพื้นที่ได้รับผลกระทบรวมทั้งสิ้น 55 จังหวัด ปัจจุบันเข้าสู่ภาวะปกติแล้ว 53 จังหวัด และยังคงมีพื้นที่ประสบอุทกภัย 2 จังหวัด ได้แก่ จังหวัด 1. สุพรรณบุรี และ 2. นราธิวาส

กิจกรรมและการให้ความช่วยเหลือของกรมชลประทาน

- โครงการส่งน้ำและบำรุงรักษาเจ้าเจ็ด-บางยี่หน สำนักงานชลประทานที่ 11 นำเรือนวัตกรรมกำจัดวัชพืช จำนวน 1 ลำ ปฏิบัติการจัดเก็บวัชพืชเพื่อเพิ่มการระบายน้ำและประสิทธิภาพในการบริหารจัดการน้ำ บริเวณประตูระบายน้ำบ้านโคก ตำบลบางตาเถร อำเภอสองพี่น้อง จังหวัดสุพรรณบุรี
- โครงการส่งน้ำและบำรุงรักษาชันสูตร สำนักงานชลประทานที่ 12 จัดประชุมเพื่อชี้แจงและประชาสัมพันธ์สถานการณ์น้ำในปัจจุบันและแนวทางการบริหารจัดการน้ำในฤดูแล้ง ปี 2564/65 ให้แก่กลุ่มผู้ใช้น้ำ กลุ่มเกษตรกร, กำนันผู้ใหญ่บ้าน และอาสาสมัครชลประทาน ได้รับรู้รับทราบเพื่อวางแผนการใช้น้ำและช่วยประชาสัมพันธ์ต่อไป ณ ศาลาเอนกประสงค์ หมู่ที่ 2 ตำบลโพสังโฆ อำเภอดำรงวิทยารจัน จังหวัดสิงห์บุรี



โครงการจ้างแรงงานชลประทาน เพื่อช่วยเหลือเกษตรกร

(ประจำปีงบประมาณ พ.ศ. 2565) ข้อมูล ณ วันที่ 16 ธ.ค.64
 โครงการจ้างแรงงานชลประทาน เพื่อช่วยเหลือเกษตรกร ประจำปีงบประมาณ พ.ศ. 2565 รวมระยะเวลาการจ้างงาน 1-10 เดือน มีแผนการจ้างจำนวน 75,000 คน ปัจจุบันมีการจ้างแรงงานไปแล้ว จำนวน 8,131 คน คิดเป็นร้อยละ 10.84

