

# รายงานสถานการณ์น้ำฉบับผู้บริหาร

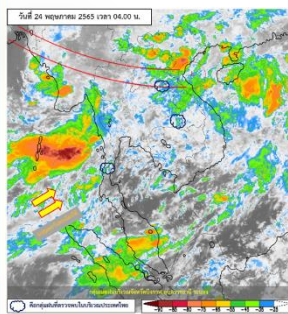


ศูนย์ปฏิบัติการน้ำอัจฉริยะ โทร. 02 669 2560 E-mail : wmsc.1460@gmail.com

วันอังคารที่ 24 พฤษภาคม 2565



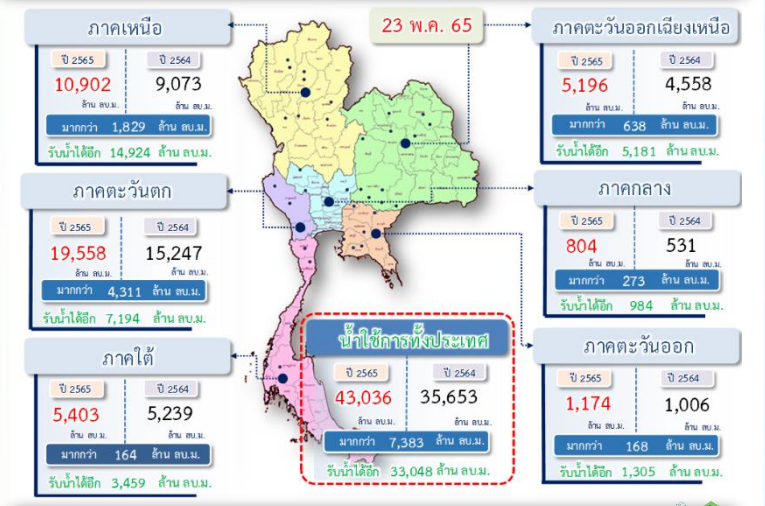
## สภาพภูมิอากาศ และปริมาณฝน (วันที่ 24 พ.ค. 65 เวลา 06.00 น.)



ร่องมรสุมกำลังอ่อนพาดผ่านภาคเหนือตอนบนเข้าสู่หย่อมความกดอากาศต่ำบริเวณอ่าวตังเกี๋ย ประกอบกับมรสุมตะวันตกเฉียงใต้กำลังค่อนข้างแรงพัดปกคลุมทะเลอันดามัน ประเทศไทยและอ่าวไทย ทำให้ภาคเหนือ ภาคตะวันออกเฉียงเหนือ และภาคตะวันออกยังคงมีฝนตกหนักบางแห่ง ขอให้ประชาชนบริเวณดังกล่าวระวังอันตรายจากฝนตกหนักและฝนที่ตกสะสม ซึ่งอาจทำให้เกิดน้ำท่วมฉับพลันและน้ำป่าไหลหลากไว้ด้วย สำหรับคลื่นลมบริเวณทะเลอันดามันและอ่าวไทยตอนบนยังคงมีกำลังแรง ชาวเรือควรเดินเรือด้วยความระมัดระวัง และหลีกเลี่ยงการเดินเรือบริเวณที่มีฝนฟ้าคะนอง

ปริมาณฝนตก 24 ชั่วโมงที่ผ่านมาสูงสุด 3 ลำดับ ได้แก่ อ.ทุ่งช้าง จ.น่าน 75.0 มม. อ.ปาย จ.แม่ฮ่องสอน 55.0 มม. และ อ.สะเมิง จ.เชียงใหม่ 53.0 มม.  
แหล่งที่มา สำนักงานทรัพยากรน้ำแห่งชาติ (สทนช.)

## ปริมาณน้ำ เก็บกัก อ่างเก็บน้ำขนาดใหญ่และขนาดกลาง



## สถานการณ์น้ำ 4 เขื่อนหลักกลุ่มเจ้าพระยา (ข้อมูล ณ วันที่ 24 พ.ค. 65)

สภาพน้ำในอ่างเก็บน้ำ ภูมิพล สิริกิติ์ แควน้อยฯ และป่าสักฯ วันที่ 24 พฤษภาคม 2565

อ่างเก็บน้ำ	ปริมาณน้ำในอ่างฯ		ปริมาณน้ำใช้การได้		ปริมาณน้ำไหลลงอ่างฯ		ปริมาณน้ำระบาย		รับน้ำได้อีก
	ปริมาณน้ำ	% ความจุ	ปริมาณน้ำ	% ใช้การ	วันนี้	เมื่อวาน	วันนี้	เมื่อวาน	
ภูมิพล	5,870	44	2,070	21	121.23	116.79	3.00	3.00	7,592
สิริกิติ์	3,719	39	869	13	24.16	10.92	4.99	7.00	5,791
ภูมิพล+สิริกิติ์	9,589	42	2,939	18	145.39	127.71	7.99	10.00	13,383
แควน้อยฯ	360	38	317	35	2.56	3.55	2.52	3.02	579
ป่าสักชลสิทธิ์	301	31	298	31	2.98	2.99	1.47	1.48	659
รวมทั้งหมด	10,250	41	3,554	20	150.93	134.24	11.98	14.50	14,621

หมายเหตุ: ( ) คือ เก็บความจุเก็บกักปกติ (หน่วย : ล้าน ลบ.ม.)

## โครงการจ้างแรงงานชลประทาน เพื่อช่วยเหลือเกษตรกร

(ประจำปีงบประมาณ พ.ศ. 2565) ข้อมูล ณ วันที่ 17 พ.ค.65  
โครงการจ้างแรงงานชลประทาน เพื่อช่วยเหลือเกษตรกร ประจำปีงบประมาณ พ.ศ. 2565 รวมระยะเวลาการจ้างงาน 1-10 เดือน มีแผนการจ้างจำนวน 75,000 คน ปัจจุบันมีการจ้างแรงงานไปแล้ว จำนวน 74,904 คน คิดเป็นร้อยละ 99.87



## คุณภาพน้ำ (วันที่ 24 พ.ค.65 เวลา 06.00 น.)

(หน่วย : กรัม/ลิตร)

แม่น้ำ	สถานีเฝ้าระวัง	เกณฑ์เฝ้าระวัง	ค่าความเค็ม
แม่น้ำเจ้าพระยา	ประปาสำแล จ.ปทุมธานี	0.25	0.22 (ปกติ)
แม่น้ำบางปะกง	วัดบางคาง	2.00	0.08 (ปกติ)
แม่น้ำท่าจีน	ด้านนอกคลองจินดา	0.75	0.30 (ปกติ)
	ด้านในคลองจินดา	0.75	0.27 (ปกติ)
แม่น้ำแม่กลอง	ปากคลองดำเนินสะดวก	2.00	0.15 (ปกติ)

## ผลจัดสรรน้ำฤดูฝนปี 2565 และฤดูแล้ง ปี 2564/65 ผลการเพาะปลูกข้าวนาปรัง

**ผลจัดสรรน้ำฤดูฝน ปี 2565 (1 พ.ค - 31 ต.ค 65)** (ข้อมูล ณ วันที่ 23 พ.ค.65)  
ทั้งประเทศ แผนจัดสรรน้ำ 31,755 ล้าน ลบ.ม. จัดสรรน้ำไปแล้ว 3,087 ล้าน ลบ.ม. (10%)  
คงเหลือปริมาณน้ำที่ต้องจัดสรร 28,668 ล้าน ลบ.ม. (90%)  
ลุ่มน้ำเจ้าพระยา แผนจัดสรรน้ำ 12,317 ล้าน ลบ.ม. จัดสรรน้ำไปแล้ว 698 ล้าน ลบ.ม. (6%)  
คงเหลือปริมาณน้ำที่ต้องจัดสรร 11,619 ล้าน ลบ.ม. (94%)

**ผลจัดสรรน้ำฤดูแล้ง ปี 2564/65 (1 ม.ค. - 30 มิ.ย 65)** (ข้อมูล ณ วันที่ 23 พ.ค.65)  
ลุ่มน้ำแม่กลอง แผนจัดสรรน้ำ 5,500 ล้าน ลบ.ม. จัดสรรน้ำไปแล้ว 4,866 ล้าน ลบ.ม. (88%)  
คงเหลือปริมาณน้ำที่ต้องจัดสรรอีก 634 ล้าน ลบ.ม. (12%)

**การเพาะปลูกข้าวนาปรัง ปี 2564/65** (ข้อมูล ณ วันที่ 18 พ.ค.65)  
ทั้งประเทศ แผนเพาะปลูกข้าวนาปรัง 6.41 ล้านไร่ เพาะปลูกไปแล้ว 8.12 ล้านไร่ (127%)  
เก็บเกี่ยวแล้ว 6.38 ล้านไร่  
ลุ่มน้ำเจ้าพระยา แผนเพาะปลูกข้าวนาปรัง 2.81 ล้านไร่ เพาะปลูกไปแล้ว 4.41 ล้านไร่ (157%)  
เก็บเกี่ยวแล้ว 4.23 ล้านไร่  
ลุ่มน้ำแม่กลอง แผนเพาะปลูกข้าวนาปรัง 0.84 ล้านไร่ เพาะปลูกไปแล้ว 0.84 ล้านไร่ (100%)  
เก็บเกี่ยวแล้ว 0.236 ล้านไร่

## กิจกรรมและการให้ความช่วยเหลือของกรมชลประทาน

- โครงการส่งน้ำและบำรุงรักษาบางบาล สำนักงานชลประทานที่ 10 ดำเนินการติดตั้งเครื่องสูบน้ำขนาด ๑0 นิ้ว จำนวน 2 เครื่อง เพื่อช่วยเหลือเกษตรกรในการเร่งระบายน้ำในพื้นที่นา ที่ได้รับผลกระทบจากพายุฝน บริเวณพื้นที่หมู่ที่ 3,4,5 และ 6 ตำบลวัดตะกู อำเภอบางบาล จังหวัดพระนครศรีอยุธยา
- โครงการส่งน้ำและบำรุงรักษาพระยาบรรลือ สำนักงานชลประทานที่ 11 ดำเนินการกำจัดวัชพืชและผักตบชวา ณ คลองพระยาบรรลือ หมู่ที่ 3 ตำบลพระยาบันลือ อำเภอลาดบัวหลวง จังหวัดพระนครศรีอยุธยา โดยมีวัตถุประสงค์เพื่อเป็นการแก้ไขปัญหาความเดือดร้อนเรื่องน้ำให้กับประชาชน และเป็นการเพิ่มประสิทธิภาพการระบายน้ำ

