

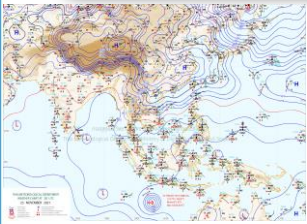
รายงานสถานการณ์น้ำฉบับผู้บริหาร

ศูนย์ปฏิบัติการน้ำอัจฉริยะ โทร. 02 669 2560 E-mail : wmsc.1460@gmail.com

วันพุธที่ 24 พฤศจิกายน 2564



สภาพภูมิอากาศ และปริมาณฝน (วันที่ 24 พ.ย.64 เวลา 06.00 น.)



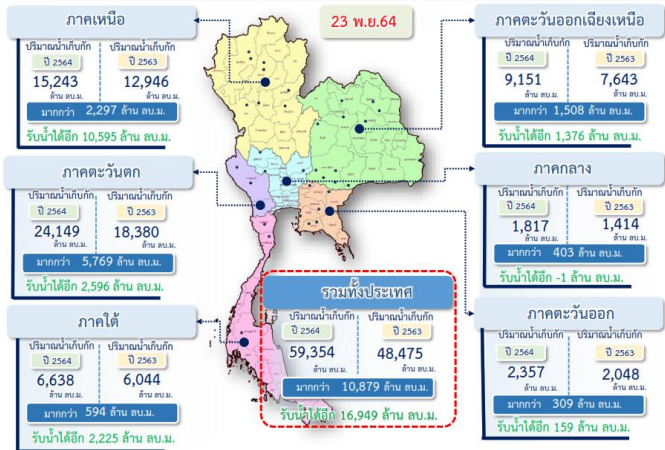
ลำดับที่	อำเภอ	จังหวัด	ปริมาณฝนสะสม (มม.)
1	นบพิตำ	นครศรีธรรมราช	73.0
2	หาดใหญ่	สงขลา	73.0
3	ละแม	ชุมพร	72.4
4	สิชล	นครศรีธรรมราช	66.2
5	ตะกั่วป่า	พังงา	65.6

หมายเหตุ แหล่งที่มาสำนักงานทรัพยากรน้ำแห่งชาติ (สทนช.)

บริเวณความกดอากาศสูงหรือมวลอากาศเย็นกำลังค่อนข้างแรงปกคลุมภาคตะวันออกเฉียงเหนือของประเทศไทยและทะเลจีนใต้ ทำให้บริเวณภาคตะวันออกเฉียงเหนือมีอากาศเย็นถึงหนาวกับมีลมแรง ส่วนภาคเหนือ ภาคกลาง และภาคตะวันออก มีอากาศเย็นในตอนเช้ากับมีลมแรง โดยอุณหภูมิลดลงอีก 1-2 องศาเซลเซียส ขอให้ประชาชนบริเวณประเทศไทยตอนบนดูแลสุขภาพเนื่องจากสภาพอากาศที่เปลี่ยนแปลงไว้ด้วยสำหรับกรมอุตุนิยมวิทยาได้พยากรณ์ว่าประเทศไทยและภาคใต้มีกำลังแรงขึ้น ทำให้ภาคใต้มีฝนเพิ่มขึ้นกับมีฝนตกหนักบางพื้นที่

ปริมาณน้ำ เก็บกัก อ่างเก็บน้ำขนาดใหญ่และขนาดกลาง

(ข้อมูล ณ วันที่ 23 พ.ย.64)



สถานการณ์น้ำ 4 เขื่อนหลักกลุ่มเจ้าพระยา (ข้อมูล ณ วันที่ 24 พ.ย.64)

สภาพน้ำในอ่างเก็บน้ำ ภูมิพล สิริกิติ์ แควน้อยฯ และป่าสักฯ วันที่ 24 พฤศจิกายน 2564

อ่างเก็บน้ำ	ปริมาณน้ำในอ่างฯ		ปริมาณน้ำใช้การได้		ปริมาณน้ำไหลลงอ่างฯ		ปริมาณน้ำระบาย		รับน้ำได้อีก
	ปริมาณน้ำ	% ความจุ	ปริมาณน้ำ	% ใช้การ	วันที่	เมื่อวาน	วันที่	เมื่อวาน	
ภูมิพล	8,394	62	4,594	48	8.21	12.84	3.00	3.00	5,068
สิริกิติ์	4,522	48	1,672	25	4.34	6.11	5.51	5.52	4,988
ภูมิพล+สิริกิติ์	12,915	56	6,265	38	12.55	18.95	8.51	8.52	10,057
แควน้อยฯ	949	101	906	101	1.62	1.63	3.02	3.02	0
ป่าสักชลสิทธิ์	985	103	982	103	2.17	2.21	2.17	2.21	0
รวมทั้งหมด	14,849	60	8,153	45	16.34	22.79	13.70	13.75	10,057

*หมายเหตุ : () คือ เก็บตามจุดเก็บกัก

(หน่วย : ล้าน ลบ.ม.)

กิจกรรมและการให้ความช่วยเหลือของกรมชลประทาน

- โครงการส่งน้ำและบำรุงรักษาพระยาบรรลือ สำนักงานชลประทานที่ 11 ลงพื้นที่ดำเนินการกำจัดวัชพืชและผักตบชวา ณ คลองพระยาบันลือ หมู่ที่ 3 ตำบลสามเมือง อำเภอลาดบัวหลวง จังหวัดพระนครศรีอยุธยา โดยมีวัตถุประสงค์เพื่อเป็นการแก้ไขปัญหาความเดือดร้อนเรื่องน้ำให้กับประชาชน และเป็นการเพิ่มประสิทธิภาพการระบายน้ำ
- โครงการส่งน้ำและบำรุงรักษาชั้นสุตร สำนักงานชลประทานที่ 12 ลงพื้นที่ดำเนินการกำจัดวัชพืชบริเวณคลองส่งน้ำ 3 ซ้าย-1 ขวา ซึ่งอยู่ในพื้นที่ตำบลพิกพัน อำเภอบางระจัน จังหวัดสิงห์บุรี เพื่อป้องกันมิให้เกิดปัญหาการกีดขวางทางเดินน้ำและเป็นอุปสรรคต่อการเก็บกักน้ำไว้ใช้ในฤดูแล้ง

สถานการณ์น้ำท่า สถานีหลักกรมชลประทาน (ข้อมูล ณ วันที่ 24 พ.ย.64)

สถานี	ที่ตั้ง	ระดับตลิ่ง (เมตร)	ความจุ (ลบ.ม./วินาที)	ระดับน้ำ (เมตร)	ปริมาณน้ำ (ลบ.ม./วินาที)	(+)/สูง/(-)ต่ำกว่าตลิ่ง (เมตร)
E.66A	อ.จังหวัด อ.อุบลราชธานี	11.60	740.00	12.35	872.88	0.75
E.95	อ.เชียงขวัญ จ.ร้อยเอ็ด	7.50	875.00	8.23	979.29	0.73
E.18	อ.ทุ่งเขาหลวง จ.ร้อยเอ็ด	9.80	1032.00	9.58	990.09	-0.22
E.98	อ.เขื่อนโน จ.อุบลราชธานี	10.00	1075.00	10.14	1,121.00	0.14
M.7	อ.เมืองอุบลราชธานี จ.อุบลราชธานี	7.00	2,300.00	7.15	2,390.00	0.15
C36	อ.บางบาล จ.พระนครศรีอยุธยา	4.00	420.00	2.68	255.00	-1.32
C.67	อ.เสนา จ.พระนครศรีอยุธยา	2.75	-	2.91	-	0.16
T.13	อ.สองพี่น้อง จ.สุพรรณบุรี	2.40	-	3.16	-	0.76
T.1	อ.นครชัยศรี จ.นครปฐม	1.66	-	1.92	-	0.26

สรุปพื้นที่ประสบอุทกภัย กรมชลประทาน (ข้อมูล ณ วันที่ 23 พ.ย.64)

พื้นที่ประสบอุทกภัยปี 2564 สาเหตุเนื่องจากอิทธิพล ดังนี้

จากอิทธิพลของร่องมรสุมและหย่อมความกดอากาศต่ำประกอบกับ อิทธิพลของพายุดีเปรสชัน “เตี้ยนหมู่” เคลื่อนเข้าปกคลุมภาคตะวันออกเฉียงเหนือ บริเวณจังหวัดมุกดาหาร และอ่อนกำลังลงเป็นหย่อมความกดอากาศต่ำกำลังแรงบริเวณจังหวัดขอนแก่น (วันที่ 24-25 ก.ย.64) อิทธิพลพายุโซนร้อน “คมปาซุ” ได้อ่อนกำลังลงเป็นพายุดีเปรสชันและกลายเป็นหย่อมความกดอากาศต่ำในระยะต่อมา ประกอบร่องมรสุมพาดผ่านภาคเหนือตอนล่าง ภาคกลาง และภาคตะวันออกเฉียงเหนือ (14-15 ต.ค.64)

ส่งผลทำให้มีพื้นที่ได้รับผลกระทบรวม 53 จังหวัด ดังนี้

- พื้นที่ที่เคยประสบปัญหาอุทกภัย และเข้าสู่ภาวะปกติแล้ว 44 จังหวัด ได้แก่ จังหวัด 1.เชียงราย 2.เลย 3.กาฬงเพชร 4.ตาก 5.เชียงใหม่ 6.ลำปาง 7.ลำพูน 8.นครสวรรค์ 9.พิจิตร 10.สุโขทัย 11.แพร่ 12.เพชรบูรณ์ 13.นครราชสีมา 14.กาฬสินธุ์ 15.พะเยา 16.สมุทรปราการ 17.ชลบุรี 18.สระแก้ว 19.ระยอง 20.จันทบุรี 21.พังงา 22.ตราด 23.ชัยภูมิ 24.สพบุรี 25.สระบุรี 26.สิงห์บุรี 27.ชัยนาท 28.อ่างทอง 29.นนทบุรี 30.อุทัยธานี 31.กาญจนบุรี 32.ปราจีนบุรี 33.ฉะเชิงเทรา 34.เพชรบุรี 35.ประจวบคีรีขันธ์ 36.ชุมพร 37.ระนอง 38.นครศรีธรรมราช 39.ตรัง 40.พัทลุง 41.สงขลา 42.นราธิวาส 43.สุราษฎร์ธานี 44.สตูล และ 45.พิษณุโลก

- พื้นที่ประสบอุทกภัย 8 จังหวัด ได้แก่ จังหวัด 1.ขอนแก่น 2.มหาสารคาม 3.ร้อยเอ็ด 4.ยโสธร 5.อุบลราชธานี 6.พระนครศรีอยุธยา 7.สุพรรณบุรี 8.นครปฐม

สถานการณ์น้ำในลุ่มน้ำเจ้าพระยา (ข้อมูล ณ วันที่ 24 พ.ย.64)

- แม่น้ำป่าสัก สถานี P.17 อ.บรรพตพิสัย จ.นครสวรรค์ ปริมาณน้ำไหลผ่าน 51 ลบ.ม./วินาที (เมื่อวาน 61 ลบ.ม./วินาที) ระดับน้ำ +34.26 มรทก. ต่ำกว่าตลิ่ง 5.46 ม.
- แม่น้ำน่าน สถานี N.67 อ.ชุมแสง จ.นครสวรรค์ ปริมาณน้ำไหลผ่าน 454 ลบ.ม./วินาที (เมื่อวาน 476 ลบ.ม./วินาที) ระดับน้ำ +22.25 มรทก. ต่ำกว่าตลิ่ง 6.05 ม.
- แม่น้ำเจ้าพระยา สถานี C.2 อ.เมือง จ.นครสวรรค์ ปริมาณน้ำไหลผ่าน 855 ลบ.ม./วินาที (เมื่อวาน 897 ลบ.ม./วินาที) ระดับน้ำ +19.68 มรทก. ต่ำกว่าตลิ่ง 6.52 ม.
- เขื่อนเจ้าพระยา สถานี C.13 อ.สรรพยา จ.ชัยนาท ปริมาณน้ำไหลผ่าน 526 ลบ.ม./วินาที (เมื่อวาน 625 ลบ.ม./วินาที) ระดับน้ำเหนือเขื่อน +16.72 มรทก. (เมื่อวาน +16.77 มรทก) ระดับน้ำท้ายเขื่อน 8.72 มรทก. รับน้ำฝั่งตะวันตก 207 ลบ.ม./วินาที (เมื่อวาน 193 ลบ.ม./วินาที) / รับน้ำฝั่งตะวันออก 197 ลบ.ม./วินาที (เมื่อวาน 205 ลบ.ม./วินาที) รวมรับน้ำ 2 ฝั่ง 404 ลบ.ม./วินาที (เมื่อวาน 398 ลบ.ม./วินาที)
- แม่น้ำป่าสัก เขื่อนป่าสักชลสิทธิ์ ระบาย 25.07 ลบ.ม./วินาที (เมื่อวาน 25.57 ลบ.ม./วินาที) ระบายท้ายเขื่อนพระรามหก 0.00 ลบ.ม./วินาที (เมื่อวาน 0.00 ลบ.ม./วินาที) ปริมาณน้ำไหลผ่านสถานี S.26 ท้ายเขื่อนพระรามหก 0.ท่าเรือ จ.พระนครศรีอยุธยา 60.00 ลบ.ม./วินาที (เมื่อวาน 62.00 ลบ.ม./วินาที)
- แม่น้ำเจ้าพระยา C.29A อ.บางไทร จ.พระนครศรีอยุธยา ปริมาณน้ำไหลผ่านเฉลี่ย 795 ลบ.ม./วินาที (เมื่อวาน 847 ลบ.ม./วินาที)
- แม่น้ำท่าจีน สถานี T.1 อ.นครชัยศรี จ.นครปฐม (ระดับตลิ่ง 1.66 มรทก.) มีระดับน้ำ +1.92 มรทก. สูงกว่าตลิ่ง +0.26 ม. (เมื่อวาน +1.90มรทก.)



สามารถติดตามสถานการณ์น้ำได้ที่ <http://wmsc.rid.go.th/>

