

รายงานสถานการณ์น้ำฉบับผู้บริหาร

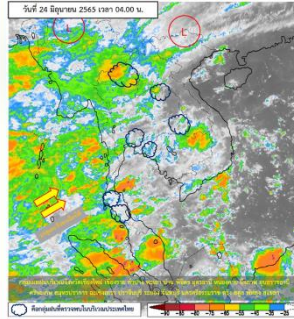


ศูนย์ปฏิบัติการน้ำอัจฉริยะ โทร. 02 669 2560 E-mail : wmsc.1460@gmail.com

วันศุกร์ที่ 24 มิถุนายน 2565



สภาพภูมิอากาศ และปริมาณฝน (วันที่ 24 มิ.ย. 65 เวลา 06.00 น.)

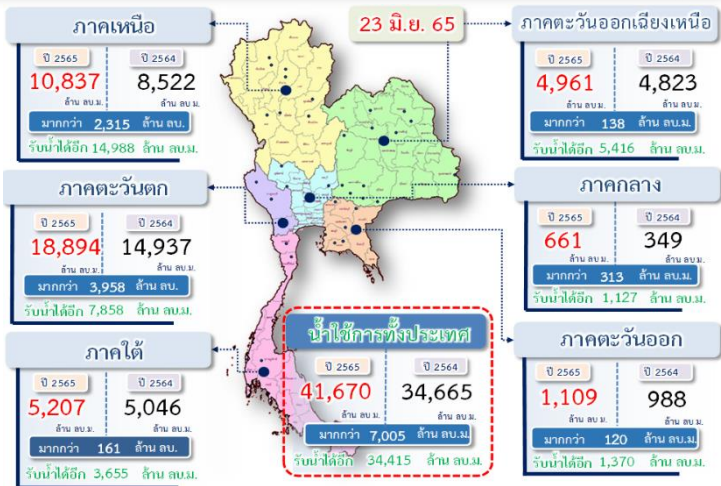


มรสุมตะวันตกเฉียงใต้พัดปกคลุมทะเลอันดามัน ประเทศไทย และอ่าวไทย ประกอบกับมีหย่อมความกดอากาศต่ำปกคลุมประเทศเวียดนามตอนบน ทำให้ประเทศไทยมีฝนฟ้าคะนองและมีฝนตกหนักบางแห่งบริเวณ ภาคตะวันออกเฉียงเหนือ และภาคใต้ ขอให้ประชาชนระมัดระวังอันตรายจากฝนตกหนักไว้ด้วย ส่วนคลื่นลมบริเวณทะเลอันดามันและอ่าวไทยมีกำลังอ่อน โดยมีคลื่นสูงประมาณ 1 เมตร บริเวณที่มีฝนฟ้าคะนองคลื่นสูง 1-2 เมตร ขอให้ชาวเรือในบริเวณดังกล่าวเดินเรือด้วยความระมัดระวังบริเวณที่มีฝนฟ้าคะนองในระยะนี้

ปริมาณฝนตก 24 ชั่วโมงที่ผ่านมาสูงสุด 3 ลำดับ ได้แก่ อ.ท่าปลา จ.อุตรดิตถ์ 150.50 มม. อ.ด่านซ้าย จ.เลย 118.00 มม. และ อ.ควนโดน จ.สตูล 110.00 มม.

แหล่งที่มา สำนักงานทรัพยากรน้ำแห่งชาติ (สทนช.)

ปริมาณน้ำ เก็บกัก อ่างเก็บน้ำขนาดใหญ่และขนาดกลาง



สถานการณ์น้ำ 4 เขื่อนหลักกลุ่มเจ้าพระยา (ข้อมูล ณ วันที่ 24 มิ.ย. 65)

สภาพน้ำในอ่างเก็บน้ำ ภูมิพล สิริกิติ์ แควน้อยฯ และป่าสักฯ วันที่ 24 มิถุนายน 2565

อ่างเก็บน้ำ	ปริมาณน้ำในอ่างฯ		ปริมาณน้ำใช้การได้		ปริมาณน้ำไหลลงอ่างฯ		ปริมาณน้ำระบาย		รับน้ำได้อีก
	ปริมาณน้ำ	% ความจุ	ปริมาณน้ำ	% ใช้การ	วันที่	เมื่อวาน	วันที่	เมื่อวาน	
ภูมิพล	5,824	43	2,024	21	0.00	0.00	17.00	13.00	7,638
สิริกิติ์	3,593	38	743	11	6.80	9.76	15.05	15.05	5,917
ภูมิพล+สิริกิติ์	9,417	41	2,767	17	6.80	9.76	32.05	28.05	13,555
แควน้อยฯ	295	31	252	28	1.31	0.43	3.02	3.02	644
ป่าสักชลสิทธิ์	208	22	205	21	0.00	0.24	3.04	3.03	752
รวมทั้งหมด	9,920	40	3,224	18	8.11	10.43	38.11	34.10	14,951

*หมายเหตุ: () คือ ปริมาณขุ่นเกินปกติ

(หน่วย : ล้าน ลบ.ม.)

สภาพการเพาะปลูกข้าว (ข้อมูล ณ วันที่ 22 มิ.ย. 65)

ทั้งประเทศ แผนเพาะปลูกข้าวนาปี 16.83 ล้านไร่ เพาะปลูกไปแล้ว 9.72 ล้านไร่ (58%)
เก็บเกี่ยวแล้ว - ล้านไร่
ลุ่มน้ำเจ้าพระยา แผนเพาะปลูกข้าวนาปี 8.05 ล้านไร่ เพาะปลูกไปแล้ว 6.17 ล้านไร่ (77%)
เก็บเกี่ยวแล้ว - ล้านไร่
ลุ่มน้ำแม่กลอง แผนเพาะปลูกข้าวนาปี 0.84 ล้านไร่ เพาะปลูกไปแล้ว 0.84 ล้านไร่ (100%)
เก็บเกี่ยวแล้ว 0.355 ล้านไร่



คุณภาพน้ำ (วันที่ 24 มิ.ย. 65 เวลา 06.00 น.)

(หน่วย : กรัม/ลิตร)

แม่น้ำ	สถานีเฝ้าระวัง	เกณฑ์เฝ้าระวัง	ค่าความเค็ม
แม่น้ำเจ้าพระยา	ประปาสำแล จ.ปทุมธานี	0.25	0.19 (ปกติ)
แม่น้ำบางปะกง	วัดบางคาง	2.00	0.11 (ปกติ)
แม่น้ำท่าจีน	ด้านนอกคลองจินดา	0.75	0.23 (ปกติ)
	ด้านในคลองจินดา	0.75	0.22 (ปกติ)
แม่น้ำแม่กลอง	ปากคลองดำเนินสะดวก	2.00	0.15 (ปกติ)

สถานการณ์น้ำในลุ่มน้ำเจ้าพระยา (ข้อมูล ณ วันที่ 24 มิ.ย. 65)

แม่น้ำปิง สถานี P.17 อ.บรรพตพิสัย จ.นครสวรรค์ ปริมาณน้ำไหลผ่าน 86 ลบ.ม./วินาที (เมื่อวาน 97 ลบ.ม./วินาที) ระดับน้ำ +34.42 ม.รทก. ต่ำกว่า 5.32 ม.
แม่น้ำ่าน สถานี N.67 อ.ชุมแสง จ.นครสวรรค์ ปริมาณน้ำไหลผ่าน 169 ลบ.ม./วินาที (เมื่อวาน 168 ลบ.ม./วินาที) ระดับน้ำ +19.34 ม.รทก. ต่ำกว่าตลิ่ง 8.96 ม.
แม่น้ำเจ้าพระยา สถานี C.2 อ.เมือง จ.นครสวรรค์ ปริมาณน้ำไหลผ่าน 301 ลบ.ม./วินาที (เมื่อวาน 319 ลบ.ม./วินาที) ระดับน้ำ +17.62 ม.รทก. ต่ำกว่าตลิ่ง 8.58 ม.
เขื่อนเจ้าพระยา สถานี C.13 อ.สรรพยา จ.ชัยนาท ปริมาณน้ำไหลผ่าน 80 ลบ.ม./วินาที (เมื่อวาน 88 ลบ.ม./วินาที) ระดับน้ำเหนือเขื่อน +15.89 ม.รทก. (เมื่อวาน +16.01 ม.รทก.) ระดับน้ำท้ายเขื่อน 5.49 ม.รทก.
แม่น้ำป่าสัก เขื่อนป่าสักชลสิทธิ์ ระบาย 35.14 ลบ.ม./วินาที (เมื่อวาน 35.02 ลบ.ม./วินาที) ระบายท้ายเขื่อนพระรามหก 0 ลบ.ม./วินาที (เมื่อวาน 0 ลบ.ม./วินาที) ปริมาณน้ำไหลผ่านสถานี S.26 ท้ายเขื่อนพระรามหก อ.ท่าเรือ จ.พระนครศรีอยุธยา - ลบ.ม./วินาที (เมื่อวาน - ลบ.ม./วินาที)
แม่น้ำเจ้าพระยา C.29A อ.บางไทร จ.พระนครศรีอยุธยา ปริมาณน้ำไหลผ่านเฉลี่ย 116 ลบ.ม./วินาที (เมื่อวาน 120 ลบ.ม./วินาที)

ผลจัดสรรน้ำฤดูฝนปี 2565 และฤดูแล้ง ปี 2564/65

ผลจัดสรรน้ำฤดูฝน ปี 2565 (1 พ.ค - 31 ต.ค 65) (ข้อมูล ณ วันที่ 23 มิ.ย. 65)

ทั้งประเทศ แผนจัดสรรน้ำจากน้ำชลประทาน 14,831 ล้าน ลบ.ม. จัดสรรน้ำไปแล้ว 7,577 ล้าน ลบ.ม. (51%) คงเหลือปริมาณน้ำที่ต้องจัดสรร 7,254 ล้าน ลบ.ม. (49%)
ลุ่มน้ำเจ้าพระยา แผนจัดสรรน้ำจากน้ำชลประทาน 4,000 ล้าน ลบ.ม. จัดสรรน้ำไปแล้ว 1,615 ล้าน ลบ.ม. (40%) คงเหลือปริมาณน้ำที่ต้องจัดสรร 2,385 ล้าน ลบ.ม. (60%)

ผลจัดสรรน้ำฤดูแล้ง ปี 2564/65 (1 ม.ค. - 30 มิ.ย 65) (ข้อมูล ณ วันที่ 23 มิ.ย. 65)

ลุ่มน้ำแม่กลอง แผนจัดสรรน้ำ 5,500 ล้าน ลบ.ม. จัดสรรน้ำไปแล้ว 6,049 ล้าน ลบ.ม. (110%) ปริมาณน้ำเกินแผนที่ต้องจัดสรร 549 ล้าน ลบ.ม. (10%)

กิจกรรมและการให้ความช่วยเหลือของกรมชลประทาน

โครงการส่งน้ำและบำรุงรักษาพระยาบรรลือ สำนักงานชลประทานที่ 11 ดำเนินการกำจัดวัชพืชและผักตบชวา ณ คลองลากค้อน หมู่ที่ 4 ตำบลราชบุรีนิคม อำเภอไทรน้อย จังหวัดนครปฐม โดยมีวัตถุประสงค์เพื่อเป็นการบรรเทาปัญหาที่ท่วมให้กับประชาชน และเป็นการเพิ่มประสิทธิภาพการระบายน้ำ



สามารถติดตามสถานการณ์น้ำได้ที่ <http://wmsc.rid.go.th/>

