

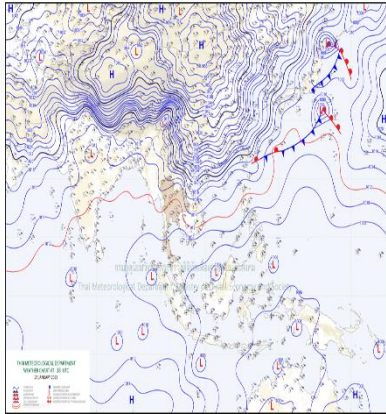
รายงานสถานการณ์น้ำ

ศูนย์ปฏิบัติการน้ำอัจฉริยะ โทร. 02 669 2560 E-mail : wmsc.1460@gmail.com



วันอังคารที่ 24 มกราคม 2566

สภาพภูมิอากาศ และปริมาณฝน (วันที่ 24 ม.ค. 66 เวลา 06.00 น.)

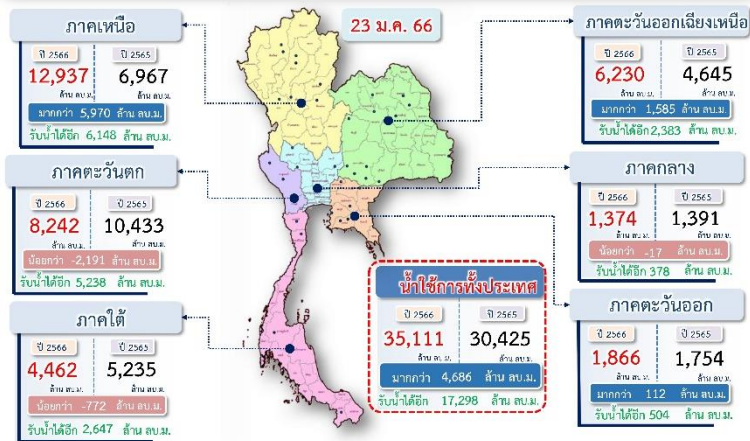


บริเวณความกดอากาศสูงหรือมวลอากาศเย็นกำลังค่อนข้างแรงระลอกใหม่ได้แผ่ลงมาถึงตอนบนของประเทศไทยและเวียดนามแล้ว โดยจะแผ่ลงมาปกคลุมประเทศไทยตอนบน ในช่วงกลางวันของวันนี้ ลักษณะเช่นนี้ทำให้ภาคตะวันออกเฉียงเหนือ ภาคกลาง และภาคตะวันออกมีลมแรง ประเทศไทยตอนบนจะมีอุณหภูมิลดลง 3-5 องศาเซลเซียสสำหรับมรสุมตะวันออกเฉียงเหนือที่พัดปกคลุมอ่าวไทยตอนล่าง และภาคใต้ ยังคงมีกำลังค่อนข้างแรง ทำให้ภาคใต้ตอนล่างมีฝนตกหนักบางแห่ง

ปริมาณฝนตก 24 ชั่วโมงที่ผ่านมาสูงสุด 3 ลำดับ ได้แก่ อ.อ่าวลึก จ.กระบี่ 44.5 มม. อ.ตะกั่วทุ่ง จ.พังงา 41.0 มม. อ.เมืองกระบี่ จ.กระบี่ 39.5 มม.

แหล่งที่มา สำนักงานทรัพยากรน้ำแห่งชาติ (สทนช.)

ปริมาณน้ำใช้การ อ่างเก็บน้ำขนาดใหญ่และขนาดกลาง



สถานการณ์น้ำท่า กรมชลประทาน (ข้อมูล วันที่ 24 ม.ค. 66 เวลา 06.00น.)

สถานี	แม่น้ำ	ที่ตั้ง	ระดับตลิ่ง (เมตร)	ความจุ (ลบ.ม./วินาที)	ระดับน้ำ (เมตร)	ปริมาณน้ำ (ลบ.ม./วินาที)	(+)/สูง(-)/ต่ำกว่าตลิ่ง (เมตร)	แนวโน้ม
T.13	ท่าจีน	อ.สองพี่น้อง จ.สุพรรณบุรี	2.65	-	1.00	-	-1.65	เพิ่มขึ้น
T.15	ท่าจีน	อ.สองพี่น้อง จ.สุพรรณบุรี	3.10	-	0.85	-	-2.25	เพิ่มขึ้น
T.1	ท่าจีน	อ.นครชัยศรี จ.นครปฐม	1.66	-	0.29	-	-1.37	เพิ่มขึ้น
X.73	คลองต้นหมิง	อ.ระแงะ จ.นราธิวาส	14.90	-	13.68	-	-1.22	ลดลง
X.209	คลองท่าส้มเป็น (ล่าง)	อ.เมืองระนอง จ.ระนอง	9.80	-	7.59	-	-2.21	ทรงตัว
X.180	คลองท่าตะเภา	อ.เมืองชุมพร จ.ชุมพร	3.80	191.00	0.36	25.80	-3.44	ลดลง
X.70	คลองบ้านตาล	อ.เมืองนครศรีธรรมราช จ.นครศรีธรรมราช	18.22	21.25	16.01	1.85	-2.21	เพิ่มขึ้น
X.200	คลองท่าดี	อ.ลานสกา จ.นครศรีธรรมราช	33.90	110.00	31.64	-	-2.26	ลดลง
X.68	คลองท่าแค	อ.เมืองพัทลุง จ.พัทลุง	15.60	47.50	13.72	6.30	-1.88	เพิ่มขึ้น
X.265	คลองลำ	อ.เมืองพัทลุง จ.พัทลุง	8.00	-	6.85	-	-1.15	เพิ่มขึ้น
X.282	คลองนาทวี	อ.นาทวี จ.สงขลา	22.14	-	20.01	-	-2.13	เพิ่มขึ้น
X.277	คลองท่าแนะ	อ.ควนขนุน จ.พัทลุง	20.90	-	18.52	-	-2.38	เพิ่มขึ้น
X.119A	แม่น้ำโก-ลก	อ.สุไหงโก-ลก จ.นราธิวาส	9.30	290.00	7.10	140.00	-2.20	ลดลง
X.272	สายบุรี	อ.สายบุรี จ.ปัตตานี	3.60	-	1.34	-	-2.26	ลดลง
X.273	สายบุรี	อ.รามัน จ.ยะลา	16.50	-	12.97	-	-3.53	ลดลง
X.275	แม่น้ำปัตตานี	อ.เมืองปัตตานี จ.ปัตตานี	2.00	-	1.53	-	-0.47	เพิ่มขึ้น

สรุปพื้นที่ประสบอุทกภัย กรมชลประทาน (วันที่ 24 ม.ค. 66)

พื้นที่ได้รับผลกระทบรวม 63 จังหวัด ดังนี้

❖ จังหวัดที่เข้าสู่ภาวะปกติ 63 จังหวัด ได้แก่ จังหวัดแม่ฮ่องสอน เชียงใหม่ น่าน ลำพูน พะเยา ลำปาง เชียงราย อุดรดิตถ์ พิษณุโลก นครสวรรค์ พิจิตร สุโขทัย กำแพงเพชร ตาก อุดรธานี เลยหนองบัวลำภู หนองคาย ขอนแก่น กาฬสินธุ์ ชัยภูมิ มหาสารคาม ยโสธร อุบลราชธานี ศรีสะเกษ นครราชสีมา สุรินทร์ บุรีรัมย์ ร้อยเอ็ด นครนายก ปราจีนบุรี ฉะเชิงเทรา จันทบุรี ชลบุรี ระยอง ตราด สระแก้ว ลพบุรี เพชรบูรณ์ สระบุรี สมุทรปราการ ปทุมธานี ชัยนาท อ่างทอง สิงห์บุรี สุพรรณบุรี พระนครศรีอยุธยา นครปฐม อุทัยธานี กาญจนบุรี ประจวบคีรีขันธ์ ชุมพร ระนองภูเก็ต สุราษฎร์ธานี นครศรีธรรมราช พัทลุง สงขลา สตูล ตรัง ยะลา ปัตตานี และนราธิวาส

ปัจจุบันสถานการณ์อุทกภัยเข้าสู่ภาวะปกติแล้ว

สถานการณ์น้ำในลุ่มน้ำเจ้าพระยา (วันที่ 24 ม.ค. 66)

แม่น้ำปิง สถานี P.17 อ.บรรพตพิสัย จ.นครสวรรค์ ปริมาณน้ำไหลผ่าน 312 ลบ.ม./วินาที (เมื่อวาน 284 ลบ.ม./วินาที) ระดับน้ำ +35.69 ม.รทก. ต่ำกว่าตลิ่ง 4.20 ม.

แม่น้ำน่าน สถานี N.67 อ.ชุมแสง จ.นครสวรรค์ ปริมาณน้ำไหลผ่าน 128 ลบ.ม./วินาที (เมื่อวาน 129 ลบ.ม./วินาที) ระดับน้ำ +19.19 ม.รทก. ต่ำกว่าตลิ่ง 9.11 ม.

แม่น้ำเจ้าพระยา สถานี C.2 อ.เมือง จ.นครสวรรค์ ปริมาณน้ำไหลผ่าน 386 ลบ.ม./วินาที (เมื่อวาน 398 ลบ.ม./วินาที) ระดับน้ำ +17.98 ม.รทก. ต่ำกว่าตลิ่ง 7.72 ม.

เขื่อนเจ้าพระยา สถานี C.13 อ.สรรพยา จ.ชัยนาท ปริมาณน้ำไหลผ่าน 70 ลบ.ม./วินาที (เมื่อวาน 70 ลบ.ม./วินาที) ระดับน้ำเหนือเขื่อน +15.12 ม.รทก. (เมื่อวาน +15.14 ม.รทก.) ระดับน้ำท้ายเขื่อน +5.54 ม.รทก.

แม่น้ำป่าสัก เขื่อนป่าสักชลสิทธิ์ ระบาย 50.07 ลบ.ม./วินาที (เมื่อวาน 50.09 ลบ.ม./วินาที) เขื่อนพระรามหกปริมาณน้ำไหลผ่าน 15.13 ลบ.ม./วินาที (เมื่อวาน 15.27 ลบ.ม./วินาที) ปริมาณน้ำคลองระพีพัฒน์ผ่านปตร.พระนารายณ์และทรบ.ปากคลองระพีพัฒน์ 68 ลบ.ม./วินาที (เมื่อวาน 74 ลบ.ม./วินาที)

แม่น้ำเจ้าพระยา C.29A อ.บางไทร จ.พระนครศรีอยุธยา ปริมาณน้ำไหลผ่านเฉลี่ย 287 ลบ.ม./วินาที (เมื่อวาน 314 ลบ.ม./วินาที)

สถานการณ์น้ำ 4 เขื่อนหลักลุ่มน้ำเจ้าพระยา (ข้อมูล ณ วันที่ 24 ม.ค. 66)

สภาพน้ำในอ่างเก็บน้ำ ภูมิพล สิริกิตี แควน้อยฯ และป่าสักฯ วันที่ 24 มกราคม 2566

อ่างเก็บน้ำ	ปริมาณน้ำในอ่างฯ		ปริมาณน้ำใช้การได้		ปริมาณน้ำไหลลงอ่างฯ		ปริมาณน้ำระบาย		รับน้ำได้อีก
	ปริมาณน้ำ	% ความจุ	ปริมาณน้ำ	% ใช้การ	วันนี้	เมื่อวาน	วันนี้	เมื่อวาน	
ภูมิพล	11,221	83	7,421	77	0.00	16.79	33.00	30.00	2,241
สิริกิตี	6,013	63	3,163	47	3.18	3.16	17.01	17.00	3,497
ภูมิพล+สิริกิตี	17,234	75	10,584	65	3.18	19.95	50.01	47.00	5,738
แควน้อยฯ	723	77	680	76	0.14	0.00	4.32	4.32	216
ป่าสักชลสิทธิ์	716	75	713	75	0.70	0.70	4.33	4.33	244
รวมทั้งหมด	18,673	75	11,977	66	4.02	20.65	58.66	55.65	6,198

*หมายเหตุ: () คือ เห็นความจุกับปกติ

(หน่วย : ล้าน ลบ.ม.)

กิจกรรมและการให้ความช่วยเหลือของกรมชลประทาน

โครงการส่งน้ำและบำรุงรักษาเจ้าเจ็ด-บางยี่หน สำนักงานชลประทานที่ 11 ดำเนินการกำจัดวัชพืช และสิ่งกีดขวางทางน้ำ บริเวณประตูระบายน้ำปากคลองสาย 4 ตำบลเจ้าเจ็ด อำเภอสนาง จังหวัดพระนครศรีอยุธยา เพื่อกำจัดสิ่งกีดขวางทางน้ำ ลดการแพร่ขยายพันธุ์วัชพืช ผักตบชวา และช่วยให้การระบายน้ำมีประสิทธิภาพมากยิ่งขึ้น



สามารถติดตามสถานการณ์น้ำได้ที่ <http://wmsc.rid.go.th/>

