

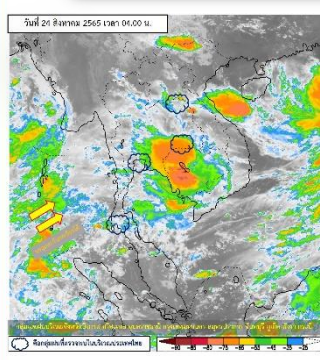
รายงานสถานการณ์น้ำฉบับผู้บริหาร



ศูนย์ปฏิบัติการน้ำอัจฉริยะ โทร. 02 669 2560 E-mail : wmsc.1460@gmail.com

วันพุธที่ 24 สิงหาคม 2565

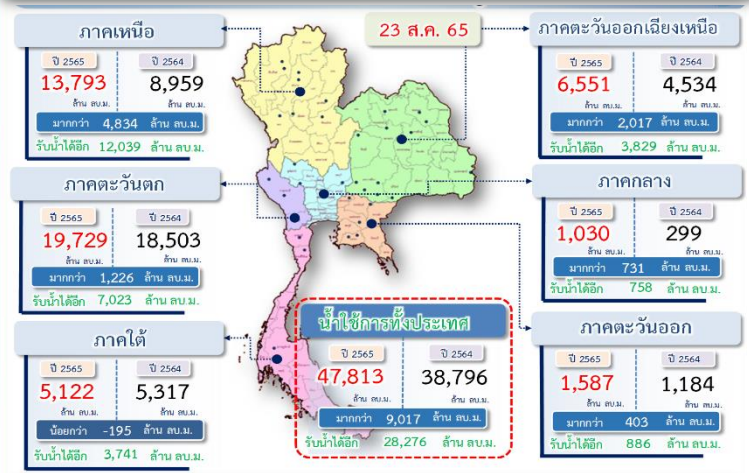
สภาพภูมิอากาศ และปริมาณฝน (วันที่ 24 ส.ค. 65 เวลา 06.00 น.)



มรสุมตะวันตกเฉียงใต้พัดปกคลุมทะเลอันดามัน ประเทศไทย และอ่าวไทย ประกอบกับมีหย่อมความกดอากาศต่ำปกคลุมบริเวณประเทศไทย เวียดนามตอนบนและอ่าวตังเกี๋ย ทำให้ประเทศไทยตอนบนมีฝนเพิ่มขึ้น โดยมีฝนตกหนักบางแห่งในภาคตะวันออกเฉียงเหนือ ภาคตะวันออก และภาคใต้ฝั่งตะวันตก พายุโซนร้อนกำลังแรง "หมาอ้อน" (MA-ON) บริเวณทะเลจีนใต้ตอนบน คาดว่าจะเคลื่อนขึ้นฝั่งบริเวณประเทศจีนตอนใต้ ในวันที่ 25 ส.ค. 65

ปริมาณฝนตก 24 ชั่วโมงที่ผ่านมาสูงสุด 3 ลำดับ ได้แก่ อ.บึงคล้า จ.บึงกาฬ 82.4 มม. อ.นครบุรี จ.พังงา 79.5 มม. และ อ.ควนโดน จ.สตูล 66.4 มม.
แหล่งที่มา สำนักงานทรัพยากรน้ำแห่งชาติ (สทนช.)

ปริมาณน้ำ เก็บกัก อ่างเก็บน้ำขนาดใหญ่และขนาดกลาง



สถานการณ์น้ำ 4 เขื่อนหลักกลุ่มเจ้าพระยา (ข้อมูล ณ วันที่ 24 ส.ค. 65)

สภาพน้ำในอ่างเก็บน้ำ ภูมิพล สิริกิติ์ แควน้อยฯ และป่าสัก วันที่ 24 สิงหาคม 2565

อ่างเก็บน้ำ	ปริมาณน้ำในอ่างฯ		ปริมาณน้ำใช้การได้		ปริมาณน้ำไหลลงอ่างฯ		ปริมาณน้ำระบาย		รับน้ำได้กน
	ปริมาณน้ำ	% ความจุ	ปริมาณน้ำ	% ใช้การ	วันที่	เมื่อวาน	วันที่	เมื่อวาน	
ภูมิพล	6,677	50	2,877	30	33.70	30.17	2.00	2.00	6,785
สิริกิติ์	5,079	53	2,229	33	70.54	64.37	0.00	0.00	4,431
ภูมิพล+สิริกิติ์	11,756	51	5,106	31	104.24	94.54	2.00	2.00	11,216
แควน้อยฯ	711	76	668	75	36.64	36.52	16.70	18.14	228
ป่าสักชลสิทธิ์	475	49	472	49	19.42	23.17	34.56	34.56	485
รวมทั้งหมด	12,942	52	6,246	34	160.30	154.23	53.27	54.71	11,929

หมายเหตุ: () คือ เก็บความสูงเก็บกักปกติ (หน่วย : ล้าน ลบ.ม.)

กิจกรรมและการให้ความช่วยเหลือของกรมชลประทาน

โครงการส่งน้ำและบำรุงรักษาชั้นสูงสุด สำนักงานชลประทานที่ 12 ดำเนินการกำจัดวัชพืชคลองระบายน้ำ 1 ซ้าย แม่น้ำน้อย 3 ในเขตพื้นที่ตำบลบ้านจ่า อำเภอบางระจัน จังหวัดสิงห์บุรี เพื่อเพิ่มประสิทธิภาพในการระบายน้ำ และบริหารจัดการน้ำได้ดียิ่งขึ้น

สถานการณ์น้ำท่า กรมชลประทาน (ข้อมูล วันที่ 24 ส.ค. 65 เวลา 06.00น.)

สถานี	แม่น้ำ	ที่ตั้ง	ระดับตลิ่ง (เมตร)	ความจุ (ลบ.ม./วินาที)	ระดับน้ำ (เมตร)	ปริมาณน้ำ (ลบ.ม./วินาที)	(+)/ลบ./(-) ต่ำกว่าตลิ่ง (เมตร)	แนวโน้ม
Y.16	ยม	อ. บางระจัน จ. สิงห์บุรี	7.30	239.00	7.05	211.10	-0.25	เพิ่มขึ้น
Y.64	ยม	อ. บางระจัน จ. สิงห์บุรี	6.40	352.00	6.10	311.30	-0.30	เพิ่มขึ้น
S.3	ป่าสัก	อ. หนองเสือ จ. เพชรบูรณ์	8.30	85.00	7.08	47.35	-1.22	ลดลง
E.66A	ชี	อ. จันทรา จ. ร้อยเอ็ด	11.60	721.00	11.45	709.87	-0.15	เพิ่มขึ้น
E.8A	ชี	อ. เมืองมหาสารคาม จ. มหาสารคาม	9.50	788.00	9.96	-	0.46	เพิ่มขึ้น
E.92	น้ำชี	อ. เลาขวัญ จ. ร้อยเอ็ด	8.80	176.00	10.22	363.49	1.42	ลดลง
M.186	ลำจิรากร	อ. จิรากร จ. นครราชสีมา	3.60	52.00	3.07	20.20	-0.53	ลดลง
M.4	มูล	อ. ท่าชุม จ. สุรินทร์	6.30	550.00	6.29	532.60	-0.01	เพิ่มขึ้น
M.7	มูล	อ. เมืองอุบลราชธานี จ. อุบลราชธานี	7.00	2300.00	6.30	1890.00	-0.70	ทรงตัว
C.35	เจ้าพระยา	อ. พระนครศรีอยุธยา จ. พระนครศรีอยุธยา	4.35	1179.00	3.73	988.00	-0.62	เพิ่มขึ้น
C.36	คลองโม้มะ	อ. บางบาล จ. พระนครศรีอยุธยา	4.36	420.00	4.89	500.00	0.53	ทรงตัว
C.67	น้อย	อ. เสนา จ. พระนครศรีอยุธยา	2.75	-	4.24	-	1.49	เพิ่มขึ้น
Kgt.3	ปราจีนบุรี	อ. กบินทร์บุรี จ. ปราจีนบุรี	8.79	491.70	8.86	500.00	0.07	ลดลง
KGT.12a	คลองพระปรง	อ. เมืองสระแก้ว จ. สระแก้ว	8.57	132.00	7.27	-	-1.30	ลดลง
Y.1C	ยม	อ. เมืองพร จ. อ. พร	8.20	925.50	6.73	690.65	-1.47	ลดลง
E.2A	ชี	อ. เมืองยโสธร จ. ยโสธร	12.00	1030.00	10.91	800.70	-1.09	เพิ่มขึ้น

สรุปพื้นที่ที่ประสบอุทกภัย กรมชลประทาน (วันที่ 24 ส.ค. 65)

พื้นที่ที่ประสบอุทกภัยปี 2565 สาเหตุเนื่องจากอิทธิพล ร่องมรสุม และพายุ ดังนี้

- มรสุมกำลังแรงพัดผ่านภาคเหนือ เข้าสู่หย่อมความกดอากาศต่ำที่ปกคลุมตะวันออกเฉียงเหนือ ประกอบกับมรสุมตะวันตกเฉียงใต้กำลังปานกลางพัดปกคลุมทะเลอันดามัน ภาคใต้ และอ่าวไทย (วันที่ 21-24 ก.ค.65)
- มรสุมตะวันตกเฉียงใต้พัดปกคลุมทะเลอันดามัน ประเทศไทย และอ่าวไทย ประกอบกับร่องมรสุมพัดผ่านภาคเหนือและภาคตะวันออกเฉียงเหนือ ตอนบนของประเทศไทย (วันที่ 2-10 ส.ค.65)
- พายุดีเปรสชัน "มูหลาน" ที่อ่อนกำลังลงเป็นหย่อมความกดอากาศต่ำกำลังแรง และเคลื่อนเข้าปกคลุมประเทศจีนตอนใต้ ประเทศเมียนมาตอนบน และประเทศลาวตอนบน (วันที่ 11-13 ส.ค.65)

ส่งผลทำให้มีพื้นที่ได้รับผลกระทบรวม 27 จังหวัด ดังนี้

- ❖ จังหวัดที่เข้าสู่ภาวะปกติ 14 จังหวัด ได้แก่ จังหวัดเชียงใหม่ เชียงราย พะเยา ลำปาง น่าน พิจิตร เลย นครราชสีมา ระยอง ตรัง จันทบุรี ระนอง ภูเก็ต และแม่ฮ่องสอน
- ❖ จังหวัดที่ประสบอุทกภัย 13 จังหวัด ได้แก่ จังหวัดพิษณุโลก อุดรธานี ขอนแก่น ชัยภูมิ ร้อยเอ็ด อุบลราชธานี ฉะเชิงเทรา ปราจีนบุรี สระแก้ว เพชรบูรณ์ พระนครศรีอยุธยา อ่างทอง และสุพรรณบุรี

สถานการณ์น้ำในลุ่มน้ำเจ้าพระยา (วันที่ 24 ส.ค. 65)

แม่น้ำป่าสัก สถานี P.17 อ.บรรพตพิสัย จ.นครสวรรค์ ปริมาณน้ำไหลผ่าน 278 ลบ.ม./วินาที (เมื่อวาน 298 ลบ.ม./วินาที) ระดับน้ำ +35.31 ม.รทก. ต่ำกว่าตลิ่ง 4.49 ม.

แม่น้ำน่าน สถานี N.67 อ.ชุมแสง จ.นครสวรรค์ ปริมาณน้ำไหลผ่าน 974 ลบ.ม./วินาที (เมื่อวาน 926 ลบ.ม./วินาที) ระดับน้ำ +25.85 ม.รทก. ต่ำกว่าตลิ่ง 2.45 ม.

แม่น้ำเจ้าพระยา สถานี C.2 อ.เมือง จ.นครสวรรค์ ปริมาณน้ำไหลผ่าน 1,558 ลบ.ม./วินาที (เมื่อวาน 1,582 ลบ.ม./วินาที) ระดับน้ำ +21.83 ม.รทก. ต่ำกว่าตลิ่ง 4.37 ม.

เขื่อนเจ้าพระยา สถานี C.13 อ.สรรพยา จ.ชัยนาท ปริมาณน้ำไหลผ่าน 1,500 ลบ.ม./วินาที (เมื่อวาน 1,500 ลบ.ม./วินาที) ระดับน้ำเหนือเขื่อน +115.66 ม.รทก (เมื่อวาน +15.93 ม.รทก) ระดับน้ำท้ายเขื่อน 12.83 ม.รทก.

แม่น้ำป่าสัก เขื่อนป่าสักชลสิทธิ์ ระบาย 400.02 ลบ.ม./วินาที (เมื่อวาน 400.03 ลบ.ม./วินาที) ท้ายเขื่อนพระรามหกที่สถานี S.26 ปริมาณน้ำไหลผ่าน 454.00 ลบ.ม./วินาที (เมื่อวาน 420.41 ลบ.ม./วินาที)

แม่น้ำเจ้าพระยา C.29A อ.บางไทร จ.พระนครศรีอยุธยา ปริมาณน้ำไหลผ่านเฉลี่ย 1,461 ลบ.ม./วินาที (เมื่อวาน 1,426 ลบ.ม./วินาที)

