

รายงานสถานการณ์น้ำฉบับผู้บริหาร

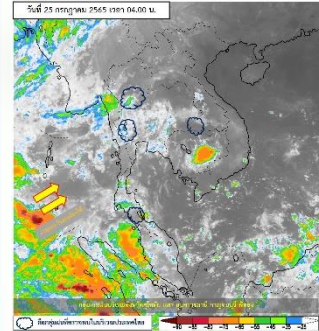


ศูนย์ปฏิบัติการน้ำอัจฉริยะ โทร. 02 669 2560 E-mail : wmsc.1460@gmail.com

วันจันทร์ที่ 25 กรกฎาคม 2565



สภาพภูมิอากาศ และปริมาณฝน (วันที่ 25 ก.ค. 65 เวลา 06.00 น.)

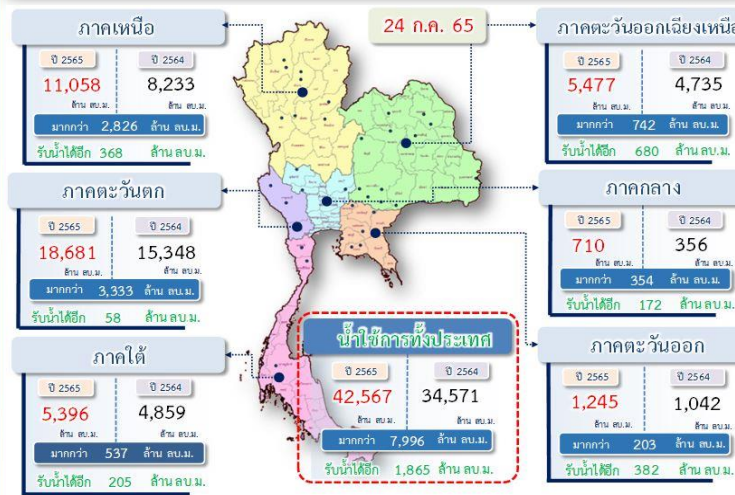


มรสุมตะวันตกเฉียงใต้กำลังอ่อนพัดปกคลุมทะเลอันดามัน ภาคใต้ และอ่าวไทย ในขณะที่มีลมใต้และลมตะวันออกเฉียงใต้พัดปกคลุมภาคตะวันออกเฉียงเหนือตอนล่าง ภาคกลางตอนล่าง รวมทั้งกรุงเทพมหานครและปริมณฑล และภาคตะวันออก ลักษณะเช่นนี้ทำให้ประเทศไทยยังคงมีฝนฟ้าคะนองเกิดขึ้น โดยมีฝนตกหนักบางแห่งบริเวณภาคเหนือตอนล่าง ภาคกลาง และภาคใต้

ปริมาณฝนตก 24 ชั่วโมงที่ผ่านมาสูงสุด 3 ลำดับ ได้แก่ อ.ภักดีชุมพล จ.ชัยภูมิ 78.5 มม. อ.เมืองตราด จ.ตราด 74.2 มม. และ อ.เสเตา จ.สงขลา 72.8 มม.

แหล่งที่มา สำนักงานทรัพยากรน้ำแห่งชาติ (สทนช.)

ปริมาณน้ำ เก็บกัก อ่างเก็บน้ำขนาดใหญ่และขนาดกลาง



สถานการณ์น้ำ 4 เขื่อนหลักลุ่มเจ้าพระยา (ข้อมูล ณ วันที่ 25 ก.ค. 65)

สถานีน้ำในอ่างเก็บน้ำ ภูมิพล สิริกิติ์ แควน้อยฯ และป่าสักฯ วันที่ 25 กรกฎาคม 2565

อ่างเก็บน้ำ	ปริมาณน้ำในอ่างฯ		ปริมาณน้ำใช้การได้		ปริมาณน้ำไหลลงอ่างฯ		ปริมาณน้ำระบาย		รับน้ำได้อีก
	ปริมาณน้ำ	% ความจุ	ปริมาณน้ำ	% ใช้การ	วันนี้	เมื่อวาน	วันนี้	เมื่อวาน	
ภูมิพล	5,644	42	1,844	19	42.35	33.03	2.00	2.00	7,818
สิริกิติ์	3,969	42	1,119	17	47.06	54.59	0.00	0.08	5,541
ภูมิพล+สิริกิติ์	9,613	42	2,963	18	89.41	87.62	2.00	2.08	13,359
แควน้อยฯ	384	41	341	38	16.06	21.07	5.18	5.18	555
ป่าสักชลสิทธิ์	277	29	274	29	18.58	11.60	5.21	5.19	683
รวมทั้งหมด	10,274	41	3,578	20	124.05	120.29	12.39	12.45	14,597

(หน่วย : ล้าน ลบ.ม.)

สภาพการเพาะปลูกข้าวนาปี (ข้อมูล ณ วันที่ 20 ก.ค. 65)

ทั้งประเทศ แผนเพาะปลูกข้าวนาปี 16.83 ล้านไร่ **เพาะปลูกไปแล้ว 13.20 ล้านไร่ (78%)**
 เก็บเกี่ยวแล้ว 0.07 ล้านไร่
 ลุ่มน้ำเจ้าพระยา แผนเพาะปลูกข้าวนาปี 8.05 ล้านไร่ **เพาะปลูกไปแล้ว 7.01 ล้านไร่ (87%)**
 เก็บเกี่ยวแล้ว 0.07 ล้านไร่
 ลุ่มน้ำแม่กลอง แผนเพาะปลูกข้าวนาปี 0.89 ล้านไร่ **เพาะปลูกไปแล้ว 0.27 ล้านไร่ (30%)**
 เก็บเกี่ยวแล้ว - ล้านไร่



คุณภาพน้ำ (วันที่ 25 ก.ค. 65 เวลา 06.00 น.)

แม่น้ำ	สถานีเฝ้าระวัง	เกณฑ์เฝ้าระวัง	ค่าความเค็ม
แม่น้ำเจ้าพระยา	ประปาสำแล จ.ปทุมธานี	0.25	0.15 (ปกติ)
แม่น้ำบางปะกง	วัดบางคาง	2.00	0.05 (ปกติ)
แม่น้ำท่าจีน	ด้านนอกคลองจินดา	0.75	0.24 (ปกติ)
	ด้านในคลองจินดา	0.75	0.45 (ปกติ)
แม่น้ำแม่กลอง	ปากคลองดำเนินสะดวก	2.00	0.14 (ปกติ)

(หน่วย : กรัม/ลิตร)

สถานการณ์น้ำในลุ่มน้ำเจ้าพระยา (ข้อมูล ณ วันที่ 25 ก.ค. 65)

แม่น้ำปิง สถานี P.17 อ.บรรพตพิสัย จ.นครสวรรค์ ปริมาณน้ำไหลผ่าน 252 ลบ.ม./วินาที (เมื่อวาน 286 ลบ.ม./วินาที) ระดับน้ำ +35.09 ม.รทก. ต่ำกว่าตลิ่ง 4.61 ม.
แม่น้ำน่าน สถานี N.67 อ.ชุมแสง จ.นครสวรรค์ ปริมาณน้ำไหลผ่าน 600 ลบ.ม./วินาที (เมื่อวาน 464 ลบ.ม./วินาที) ระดับน้ำ +23.42 ม.รทก. ต่ำกว่าตลิ่ง 4.88 ม.
แม่น้ำเจ้าพระยา สถานี C.2 อ.เมือง จ.นครสวรรค์ ปริมาณน้ำไหลผ่าน 996 ลบ.ม./วินาที (เมื่อวาน 781 ลบ.ม./วินาที) ระดับน้ำ +20.13 ม.รทก. ต่ำกว่าตลิ่ง 6.07 ม.
เขื่อนเจ้าพระยา สถานี C.13 อ.สรรพยา จ.ชัยนาท ปริมาณน้ำไหลผ่าน 747 ลบ.ม./วินาที (เมื่อวาน 549 ลบ.ม./วินาที) ระดับน้ำเหนือเขื่อน +16.66 ม.รทก. (เมื่อวาน +16.43 ม.รทก.) ระดับน้ำท้ายเขื่อน 9.82 ม.รทก.
แม่น้ำป่าสัก เขื่อนป่าสักชลสิทธิ์ ระบาย 60.26 ลบ.ม./วินาที (เมื่อวาน 60.07 ลบ.ม./วินาที) ระบายท้ายเขื่อนพระรามหก 137.07 ลบ.ม./วินาที (เมื่อวาน 72.43 ลบ.ม./วินาที) ปริมาณน้ำไหลผ่านสถานี S.26 ท้ายเขื่อนพระรามหก อ.ท่าเรือ จ.พระนครศรีอยุธยา - ลบ.ม./วินาที (เมื่อวาน - ลบ.ม./วินาที)
แม่น้ำเจ้าพระยา C.29A อ.บางไทร จ.พระนครศรีอยุธยา ปริมาณน้ำไหลผ่านเฉลี่ย 346 ลบ.ม./วินาที (เมื่อวาน 296 ลบ.ม./วินาที)

ผลจัดสรรน้ำชลประทานฤดูฝนปี 2565 (ข้อมูล ณ วันที่ 24 ก.ค. 65)

ทั้งประเทศ (1 พ.ค. - 31 ต.ค. 65) แผนจัดสรรน้ำ 14,831 ล้าน ลบ.ม. **จัดสรรน้ำไปแล้ว 12,109 ล้าน ลบ.ม. (82%) คงเหลือปริมาณน้ำที่ต้องจัดสรร 2,722 ล้าน ลบ.ม. (18%)**
 ลุ่มน้ำเจ้าพระยา (1 พ.ค. - 31 ต.ค. 65) แผนจัดสรรน้ำ 4,000 ล้าน ลบ.ม. **จัดสรรน้ำไปแล้ว 2,707 ล้าน ลบ.ม. (68%) คงเหลือปริมาณน้ำที่ต้องจัดสรร 1,293 ล้าน ลบ.ม. (32%)**
 ลุ่มน้ำแม่กลอง (1 ก.ค. - 31 ต.ค. 65) แผนจัดสรรน้ำ 4,000 ล้าน ลบ.ม. **จัดสรรน้ำไปแล้ว 817 ล้าน ลบ.ม. (20%) คงเหลือปริมาณน้ำที่ต้องจัดสรร 3,183 ล้าน ลบ.ม. (80%)**

กิจกรรมและการให้ความช่วยเหลือของกรมชลประทาน

- โครงการส่งน้ำและบำรุงรักษาคคลองหลวงรัชชโลทร สำนักงานชลประทานที่ 9 ดำเนินการกำจัดวัชพืชบริเวณฝายคลองม่วง บ้านคลองม่วง หมู่ที่ 3 ตำบลท่าบุญมี อำเภอกะเจันทร์ จังหวัดชลบุรี เพื่อเพิ่มประสิทธิภาพการระบายน้ำและบรรเทาความเดือดร้อนแก่ประชาชนที่ได้รับผลกระทบจากการใช้น้ำเพื่อการเกษตร อุปโภคและบริโภค

