

รายงานสถานการณ์น้ำ

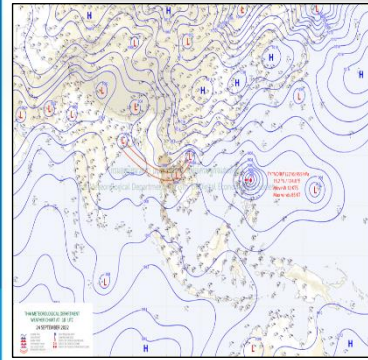
ศูนย์ปฏิบัติการน้ำอัจฉริยะ โทร. 02 669 2560 E-mail : wmsc.1460@gmail.com



วันอาทิตย์ที่ 25 กันยายน 2565



สภาพภูมิอากาศ และปริมาณฝน (วันที่ 25 ก.ย. 65 เวลา 06.00 น.)



ร่องมรสุมกำลังแรงพาดผ่านภาคเหนือตอนล่างและภาคกลางตอนบน เข้าสู่หย่อมความกดอากาศต่ำบริเวณภาคตะวันออกเฉียงเหนือ ประกอบกับมรสุมตะวันตกเฉียงใต้ที่พัดปกคลุมทะเลอันดามัน ภาคใต้ และอ่าวไทย มีกำลังปานกลาง ลักษณะเช่นนี้ทำให้ประเทศไทยมีฝนตกหนักถึงหนักมากบางแห่งในภาคเหนือ ภาคตะวันออกเฉียงเหนือ ภาคกลางรวมทั้งกรุงเทพมหานครและปริมณฑล ภาคตะวันออก และภาคใต้ฝั่งตะวันตก อนึ่ง พายุได้ผ่าน "โนรู" ด้านตะวันออกของฟิลิปปินส์ คาดว่าจะเคลื่อนตัวผ่านประเทศฟิลิปปินส์ลงสู่ทะเลจีนใต้ตอนกลางในช่วงวันที่ 25-26 กันยายน และจะเคลื่อนขึ้นฝั่งประเทศเวียดนามตอนกลางในช่วงวันที่ 27-28 กันยายน

ปริมาณฝนตก 24 ชั่วโมงที่ผ่านมามีค่าสูงสุด 3 ลำดับ ได้แก่ อ.น้ำหนาว จ.เพชรบูรณ์ 134.8 มม. อ.สามเงา จ.ตาก 129.4 มม. และ อ.ดินแดง จ.กรุงเทพมหานคร 112.0 มม.

แหล่งที่มา สำนักงานทรัพยากรน้ำแห่งชาติ (สทนช.)



สถานการณ์น้ำท่า กรมชลประทาน (ข้อมูล วันที่ 25 ก.ย. 65 เวลา 06.00น.)

สถานี	แม่น้ำ	ที่ตั้ง	ระดับตลิ่ง (เมตร)	ความสูง (ลบ.ม./วินาที)	ระดับน้ำ (เมตร)	ปริมาณน้ำ (ลบ.ม./วินาที)	(+)/ลบ.(-)จังหวัด (ลบ.)	แนวโน้ม	
Y.16	ยม	จ. บางระจัน	จ. สิงขรณ์	7.30	239.00	8.61	357.90	1.31	เพิ่มขึ้น
Y.64	ยม	จ. บางระจัน	จ. สิงขรณ์	6.40	352.00	7.62	501.90	1.22	เพิ่มขึ้น
E.85	ป่าสัก	จ. อุบลราชธานี	จ. ขอนแก่น	5.20	44.00	5.28	84.80	0.08	เพิ่มขึ้น
E.8A	ชี	จ. อุดรธานี	จ. มุกดาหาร	9.50	788.00	10.36	-	0.86	เพิ่มขึ้น
E.66A	ชี	จ. อุดรธานี	จ. รัตนคีรี	11.60	721.00	12.19	838.80	0.59	เพิ่มขึ้น
E.91	ชี	จ. อุดรธานี	จ. มุกดาหาร	11.70	828.00	11.99	905.20	0.29	เพิ่มขึ้น
E.95	ชี	จ. อุดรธานี	จ. รัตนคีรี	7.50	860.00	8.08	970.37	0.58	เพิ่มขึ้น
M.184	มูล	จ. ลพบุรี	จ. นครราชสีมา	5.30	132.00	5.39	137.40	0.09	ทรงตัว
M.104	มูล	จ. อุบลราชธานี	จ. บุรีรัมย์	8.00	1,520.00	8.04	-	0.04	ลดลง
M.159	ลำชี	จ. ขอนแก่น	จ. สุรินทร์	8.20	265.00	10.03	460.00	1.83	เพิ่มขึ้น
M.4	มูล	จ. ขอนแก่น	จ. สุรินทร์	8.00	960.00	8.13	1,012.00	0.13	เพิ่มขึ้น
M.42	ห้วยทับทัน	จ. ขอนแก่น	จ. ศรีสะเกษ	8.30	124.00	10.51	342.00	2.21	เพิ่มขึ้น
M.190	ห้วยทับทัน	จ. อุบลราชธานี	จ. ศรีสะเกษ	7.10	160.00	8.26	239.60	1.16	เพิ่มขึ้น
M.9	ห้วยทับทัน	จ. อุดรธานี	จ. ศรีสะเกษ	10.00	255.00	10.30	210.00	0.30	เพิ่มขึ้น
M.7	มูล	จ. อุดรธานี	จ. อุบลราชธานี	7.00	2,300.00	8.33	3,124.50	1.33	เพิ่มขึ้น
M.182	มูล	จ. อุดรธานี	จ. ศรีสะเกษ	10.40	1,584.00	10.67	1,669.40	0.27	เพิ่มขึ้น
E.98	ชี	จ. อุดรธานี	จ. อุบลราชธานี	10.00	1,075.00	10.01	1,075.60	0.01	เพิ่มขึ้น
C.35	เจ้าพระยา	จ. พระนครศรีอยุธยา	จ. พระนครศรีอยุธยา	4.35	1,155.00	4.50	1,196.00	0.15	เพิ่มขึ้น
C.37	เจ้าพระยา	จ. พระนครศรีอยุธยา	จ. พระนครศรีอยุธยา	4.35	1,155.00	4.50	679.00	1.56	เพิ่มขึ้น
C.67	เจ้าพระยา	จ. พระนครศรีอยุธยา	จ. พระนครศรีอยุธยา	4.14	148.00	4.50	153.00	0.26	เพิ่มขึ้น
C.68	เจ้าพระยา	จ. พระนครศรีอยุธยา	จ. พระนครศรีอยุธยา	3.75	-	4.93	-	2.18	เพิ่มขึ้น
C.68	เจ้าพระยา	จ. พระนครศรีอยุธยา	จ. พระนครศรีอยุธยา	3.20	-	3.93	-	0.73	เพิ่มขึ้น
T.13	ท่าจีน	จ. สมุทรสงคราม	จ. สมุทรสาคร	2.40	-	2.65	-	0.25	เพิ่มขึ้น
T.1	ท่าจีน	จ. นครปฐม	จ. นครปฐม	1.66	-	1.70	-	0.04	เพิ่มขึ้น

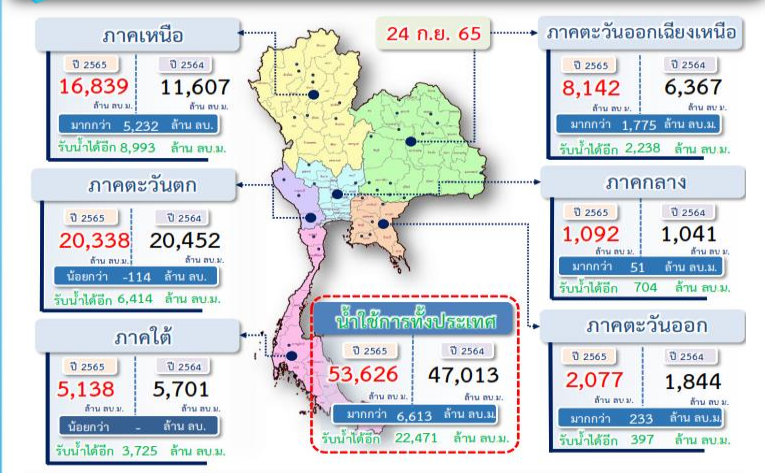


สรุปพื้นที่ประสบอุทกภัย กรมชลประทาน (วันที่ 25 ก.ย. 65)

พื้นที่ประสบอุทกภัยปี 2565 สาเหตุเนื่องจากอิทธิพล ร่องมรสุม และพายุ ดังนี้

- ร่องมรสุมพาดผ่านตอนบนของภาคเหนือ และประเทศลาวตอนบน เข้าสู่หย่อมความกดอากาศต่ำบริเวณประเทศเมียนมาตอนบน ประกอบกับมรสุมตะวันตกเฉียงใต้ที่พัดปกคลุมทะเลอันดามัน ประเทศไทย และอ่าวไทย มีกำลังปานกลาง (วันที่ 20-22 ส.ค.65)
 - พายุดีเปรสชัน "หมาอ้อน" ที่อ่อนกำลังลงเป็นหย่อมความกดอากาศต่ำกำลังแรงบริเวณประเทศลาวตอนบน (วันที่ 24-26 ส.ค.65)
 - ร่องมรสุมกำลังแรงพาดผ่านภาคเหนือ และภาคตะวันออกเฉียงเหนือ ประกอบกับมรสุมตะวันตกเฉียงใต้ที่พัดปกคลุมทะเลอันดามัน ภาคใต้ และอ่าวไทยมีกำลังค่อนข้างแรง (วันที่ 5-9 ก.ย.65)
- ส่งผลทำให้มีพื้นที่ได้รับผลกระทบรวม 47 จังหวัด ดังนี้
- ❖ จังหวัดที่เข้าสู่ภาวะปกติ 30 จังหวัด ได้แก่ จังหวัดเชียงใหม่ แม่ฮ่องสอน ลำพูน เชียงราย น่าน ลำปาง พะเยา ตาก พิษณุโลก อุตรดิตถ์ พิจิตร นครสวรรค์ อุตรดิตถ์ เลยหนองบัวลำภู บุรีรัมย์ สระแก้ว นครนายก จันทบุรี ปราจีนบุรี ชลบุรี ระยอง ตรัง เพชรบูรณ์ สระบุรี ฉะเชิงเทรา สมุทรปราการ อุทัยธานี ระนอง และภูเก็ต
 - ❖ จังหวัดที่ประสบอุทกภัย 17 จังหวัด ได้แก่ จังหวัดชัยภูมิ ขอนแก่น ร้อยเอ็ด มหาสารคาม ยโสธร นครราชสีมา ศรีสะเกษ สุรินทร์ อุบลราชธานี ลพบุรี ปทุมธานี พระนครศรีอยุธยา อ่างทอง สิงห์บุรี ชัยนาท สุพรรณบุรี และนครปฐม

ปริมาณน้ำ เก็บกัก อ่างเก็บน้ำขนาดใหญ่และขนาดกลาง



สถานการณ์น้ำ 4 เขื่อนหลักกลุ่มเจ้าพระยา (ข้อมูล ณ วันที่ 25 ก.ย. 65)

สภาพน้ำในอ่างเก็บน้ำ กุมพล สิริกิติ์ แควน้อยฯ และป่าสักฯ วันที่ 25 กันยายน 2565

อ่างเก็บน้ำ	ปริมาณน้ำในอ่าง		ปริมาณน้ำใช้การได้		ปริมาณน้ำไหลลงอ่าง		ปริมาณน้ำระบาย		รับน้ำได้อีก
	ปริมาณน้ำ	% ความจุ	ปริมาณน้ำ	% ใช้การ	วันที่	เมื่อวาน	วันที่	เมื่อวาน	
กุมพล	8,595	64	4,795	50	88.60	62.14	1.00	1.00	4,867
สิริกิติ์	6,019	63	3,169	48	33.82	33.92	2.00	2.18	3,491
กุมพล+สิริกิติ์	14,614	64	7,964	49	122.42	96.06	3.00	3.18	8,358
แควน้อยฯ	699	74	656	73	11.57	13.14	10.37	8.64	240
ป่าสักชลสิทธิ์	442	46	439	46	31.17	27.09	10.43	11.94	518
รวมทั้งหมด	15,755	63	9,059	50	165.16	136.29	23.79	23.76	9,116

*หมายเหตุ: () คือ เป็นความจุเก็บกักปกติ (หน่วย : ล้าน ลบ.ม.)

กิจกรรมและการให้ความช่วยเหลือของกรมชลประทาน

โครงการชลประทานปราจีนบุรี สำนักงานชลประทานที่ 9 ได้เตรียมการนำเครื่องผลักดันน้ำ มาติดตั้งเพื่อระบายน้ำในการช่วยเหลือประชาชนในพื้นที่ บริเวณ สถานี KTG.3 บ้านตลาดกบินทร์เก่า และบริเวณสะพานต้นน้ำบางปะกง ตำบลกบินทร์ อำเภอกบินทร์บุรี จังหวัดปราจีนบุรี เพื่อเตรียมการรับมือกับสถานการณ์น้ำที่ คาดว่าจะเกิดขึ้น ในช่วงวันที่ 27 กันยายน 2565 เป็นต้นไป

สถานการณ์น้ำในลุ่มน้ำเจ้าพระยา (วันที่ 25 ก.ย. 65)

- แม่น้ำป่าสัก สถานี P.17** อ.บรรพตพิสัย จ.นครสวรรค์ ปริมาณน้ำไหลผ่าน 559 ลบ.ม./วินาที (เมื่อวาน 532 ลบ.ม./วินาที) ระดับน้ำ +35.93 ม.รทก. ต่ำกว่าตลิ่ง 3.95 ม.
- แม่น้ำน่าน สถานี N.67** อ.ชุมแสง จ.นครสวรรค์ ปริมาณน้ำไหลผ่าน 1,088 ลบ.ม./วินาที (เมื่อวาน 1,082 ลบ.ม./วินาที) ระดับน้ำ +26.34 ม.รทก. ต่ำกว่าตลิ่ง 1.96 ม.
- แม่น้ำเจ้าพระยา สถานี C.2** อ.เมือง จ.นครสวรรค์ ปริมาณน้ำไหลผ่าน 1,968 ลบ.ม./วินาที (เมื่อวาน 1,980 ลบ.ม./วินาที) ระดับน้ำ +22.85 ม.รทก. ต่ำกว่าตลิ่ง 2.85 ม.
- เขื่อนเจ้าพระยา สถานี C.13** อ.สรรพยา จ.ชัยนาท ปริมาณน้ำไหลผ่าน 1,989 ลบ.ม./วินาที (เมื่อวาน 1,989 ลบ.ม./วินาที) ระดับน้ำเหนือเขื่อน +16.29 ม.รทก. (เมื่อวาน ++16.49 ม.รทก) ระดับน้ำท้ายเขื่อน 14.45 ม.รทก.
- แม่น้ำป่าสัก** เขื่อนป่าสักชลสิทธิ์ ระบาย 120.66 ลบ.ม./วินาที (เมื่อวาน 138.17 ลบ.ม./วินาที) ท้ายเขื่อนพระรามหกที่สถานีวัดน้ำ S.26 ปริมาณน้ำไหลผ่าน 418 ลบ.ม./วินาที (เมื่อวาน 394 ลบ.ม./วินาที) ปริมาณน้ำคลองระพีพัฒน์ผ่านปตร.พระนารายณ์ 25 ลบ.ม./วินาที (เมื่อวาน 27 ลบ.ม./วินาที)
- แม่น้ำเจ้าพระยา C.29A** อ.บางไทร จ.พระนครศรีอยุธยา ปริมาณน้ำไหลผ่านเฉลี่ย 2,292 ลบ.ม./วินาที (เมื่อวาน 2,427 ลบ.ม./วินาที)

