

# รายงานสถานการณ์น้ำ

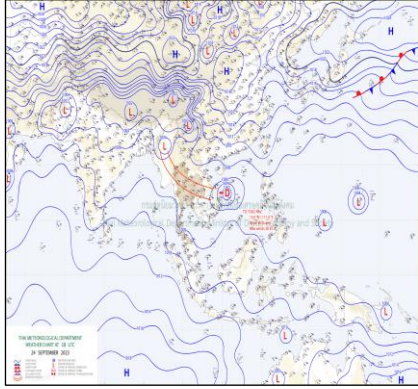
ศูนย์ปฏิบัติการน้ำอัจฉริยะ โทร. 02 669 2560 E-mail : wmsc.1460@gmail.com



วันจันทร์ที่ 25 กันยายน 2566



สภาพภูมิอากาศ และปริมาณฝน (วันที่ 25 ก.ย. 66 เวลา 06.00 น.)



ร่องมรสุมพาดผ่านภาคเหนือตอนล่าง ภาคกลางตอนบน และภาคตะวันออกเฉียงเหนือ เข้าสู่พายุดีเปรสชันบริเวณทะเลจีนใต้ตอนกลาง ประกอบกับมรสุมตะวันตกเฉียงใต้ที่พัดปกคลุมทะเลอันดามัน ภาคใต้ และอ่าวไทย มีกำลังปานกลาง ลักษณะเช่นนี้ทำให้ประเทศไทยยังคงมีฝนฟ้าคะนอง และมีฝนตกหนักบางแห่งในภาคตะวันออกเฉียงเหนือและภาคใต้ฝั่งตะวันตก



คุณภาพน้ำ (วันที่ 25 ก.ย. 66 เวลา 07.00 น.)

แม่น้ำ	สถานีเฝ้าระวัง	เกณฑ์เฝ้าระวัง	ค่าความเค็ม
เจ้าพระยา	ประปาสำแล จ.ปทุมธานี	0.25	0.14 (ปกติ) วันที่ 24 ก.ย.66 ค่าสูงสุด 0.15
บางปะกง	บางแตน	1.00	0.04 (ปกติ)
ท่าจีน	ด้านนอกคลองจินดา	0.75	0.25 (ปกติ)
	ด้านในคลองจินดา	0.75	0.48 (ปกติ)
แม่กลอง	ปากคลองดำเนินสะดวก	2.00	0.14 (ปกติ)



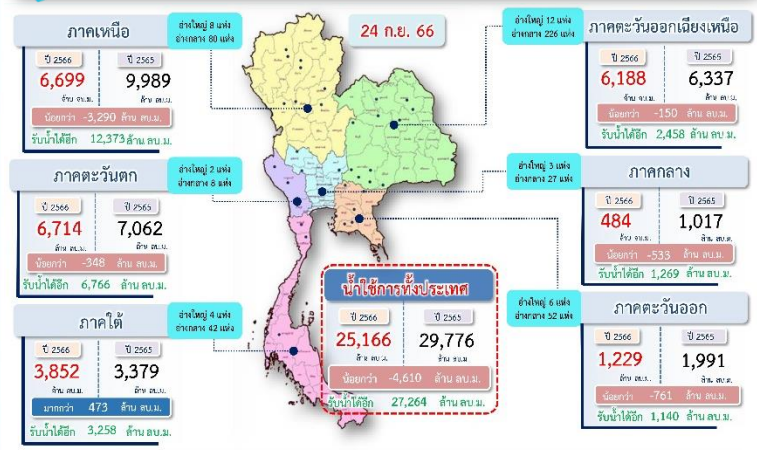
สถานการณ์น้ำท่า กรมชลประทาน (ข้อมูล วันที่ 25 ก.ย. 66 เวลา 06.00 น.)

สถานี	แม่น้ำ	ตั้ง	รับผล (เมตร)	ความจุ (ลบ.ม./วินาที)	ระดับน้ำ (เมตร)	ปริมาณน้ำ (ลบ.ม./วินาที)	(+)/(-) (ต่ำกว่า/สูงกว่า) (เมตร)	แนวโน้ม
E.68A	ลำพระยง	อ. เมืองหนองบัวลำภู จ. หนองบัวลำภู	5.20	130.00	4.97	88.20	-0.23	ลดลง
E.65	ลำปาว	อ. ศรีธาตุ จ. อุดรธานี	7.00	150.00	6.97	148.50	-0.03	ลดลง
E.95A	ชี	อ. รัตนบุรี จ. ร้อยเอ็ด	6.60	700.00	6.79	775.68	0.19	เพิ่มขึ้น
E.92	น้ำยั้ง	อ. เสลภูมิ จ. ร้อยเอ็ด	8.80	180.00	8.57	164.67	-0.23	ลดลง
E.102	น้ำยั้ง	อ. เมืองยโสธร จ. ยโสธร	9.50	-	10.04	-	0.54	ลดลง
E.2A	ชี	อ. เมืองยโสธร จ. ยโสธร	12.00	1,020.00	12.69	1,351.20	0.69	ลดลง
E.97	ชี	อ. คำเขื่อนแก้ว จ. ยโสธร	12.50	1,200.00	12.42	1,177.66	-0.08	ลดลง
E.20A	ชี	อ. มหาชนะชัย จ. ยโสธร	10.00	1,100.00	10.70	1,500.00	0.70	เพิ่มขึ้น
Kh.103	ห้วยหลวง	อ. เมืองอุดรธานี จ. อุดรธานี	5.00	80.00	5.04	45.40	0.04	ลดลง
Kh.74	น้ำสงคราม	อ. บ้านม่วง จ. สกลนคร	9.50	200.00	9.38	193.70	-0.12	ลดลง
Kh.98	น้ำสงคราม	อ. เขาก จ. บึงกาฬ	13.50	610.00	13.03	570.40	-0.47	เพิ่มขึ้น
M.179A	ลำซบอย	อ. เชียงใหม่ จ. อุบลราชธานี	10.00	450.00	10.33	483.70	0.33	เพิ่มขึ้น
M.7	มูล	อ. เมืองอุบลราชธานี จ. อุบลราชธานี	7.00	2,300.00	7.21	2,416.00	0.21	เพิ่มขึ้น
T.10	ท่าจีน	อ. เมืองสุพรรณบุรี จ. สุพรรณบุรี	3.50	-	3.35	-	-0.15	ลดลง
T.13	ท่าจีน	อ. สองพี่น้อง จ. สุพรรณบุรี	2.40	-	1.97	-	-0.43	เพิ่มขึ้น
T.15	ท่าจีน	อ. บางเลน จ. นครปฐม	1.80	-	1.80	-	0.00	เพิ่มขึ้น
T.1	ท่าจีน	อ. นครชัยศรี จ. นครปฐม	1.50	-	1.25	-	-0.25	เพิ่มขึ้น

ปริมาณฝนตก 24 ชั่วโมงที่ผ่านมา สูงสุด 3 อันดับ ได้แก่ อ.แก่งคอย จ.สระบุรี 78.0 มม. อ.เมืองกาญจนบุรี จ.กาญจนบุรี 73.5 มม. และ อ.กะทู้ จ.ภูเก็ต 69.0 มม.

แหล่งที่มา สำนักงานทรัพยากรน้ำแห่งชาติ (สทช.)

## ปริมาณน้ำใช้การ อ่างเก็บน้ำขนาดใหญ่และขนาดกลาง



## สถานการณ์น้ำ 4 เขื่อนหลักกลุ่มเจ้าพระยา (ข้อมูล ณ วันที่ 25 ก.ย. 66)

อ่างเก็บน้ำ	ปริมาณน้ำในอ่าง	ปริมาณน้ำใช้การได้	ปริมาณน้ำไหลลงอ่าง	ปริมาณน้ำระบาย	รับน้ำได้
	ปริมาณน้ำ	% ความจุ	ปริมาณน้ำ	% ใช้การ	พื้นที่
ภูมิพล	6,591	49	2,791	29	38.61
สิริกิติ์	5,283	56	2,433	37	29.83
ภูมิพล+สิริกิติ์	11,873	52	5,223	32	68.44
แควน้อย	412	44	369	41	9.26
ป่าสักชลสิทธิ์	216	23	213	22	16.83
รวมทั้งหมด	12,501	50	5,805	32	94.54

## โครงการจ้างแรงงานชลประทาน เพื่อช่วยเหลือเกษตรกร

(ประจำปีงบประมาณ พ.ศ. 2566) ข้อมูล ณ วันที่ 31 ส.ค. 66  
โครงการจ้างแรงงานชลประทาน เพื่อช่วยเหลือเกษตรกร ประจำปีงบประมาณ พ.ศ. 2566 รวมระยะเวลาการจ้างงาน 3-10 เดือน มีแผนการจ้างจำนวน 86,000 คน ปัจจุบันมีการจ้างแรงงานไปแล้ว จำนวน 97,744 คน คิดเป็นร้อยละ 110.17

## สรุปพื้นที่ประสบอุทกภัย กรมชลประทาน (วันที่ 25 ก.ย. 66)

พื้นที่ประสบอุทกภัยรวม 43 จังหวัด ดังนี้  
 ❖ จังหวัดที่เข้าสู่ภาวะปกติ 29 จังหวัด ได้แก่ จังหวัดเชียงใหม่ แม่ฮ่องสอน เชียงราย พะเยา อุดรธานี กำแพงเพชร พิจิตร น่าน ตาก หนองบัวลำภู บึงกาฬ กาฬสินธุ์ เลย สมุทรปราการ จันทบุรี ระยอง ตราด เพชรบูรณ์ ลพบุรี สระบุรี ปทุมธานี นครนายก ฉะเชิงเทรา ระนอง ชุมพร พังงา ภูเก็ต สตูล และตรัง  
 ❖ จังหวัดที่ประสบอุทกภัย 14 จังหวัด ได้แก่ จังหวัดพิษณุโลก นครสวรรค์ สุโขทัย อุดรธานี ขอนแก่น มหาสารคาม ร้อยเอ็ด ยโสธร อำนาจเจริญ อุบลราชธานี นครพนม สกลนคร พระนครศรีอยุธยา และอ่างทอง

## กิจกรรมและการให้ความช่วยเหลือของกรมชลประทาน

• โครงการชลประทานอุดรธานี ร่วมกับส่วนเครื่องจักรกลสำนักงานชลประทานที่ 5 ดำเนินการติดตั้งเครื่องสูบน้ำ จำนวน 2 เครื่อง บริเวณถนนเส้นทางบ้านหม่อมมณีเลียบบึงเปือย อ่างเก็บน้ำหนองสำโรง อำเภอเมืองอุดรธานี จังหวัดอุดรธานี เพื่อเป็นการบรรเทาผลกระทบของประชาชนที่ใช้เส้นทางดังกล่าว

