

# รายงานสถานการณ์น้ำฉบับผู้บริหาร

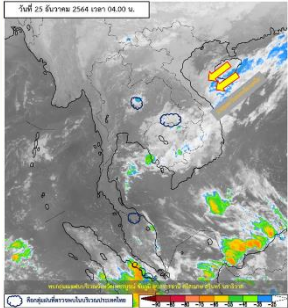


ศูนย์ปฏิบัติการน้ำอัจฉริยะ โทร. 02 669 2560 E-mail : wmsc.1460@gmail.com

วันเสาร์ที่ 25 ธันวาคม 2564



## สภาพภูมิอากาศ และปริมาณฝน (วันที่ 25 ธ.ค.64 เวลา 06.00 น.)



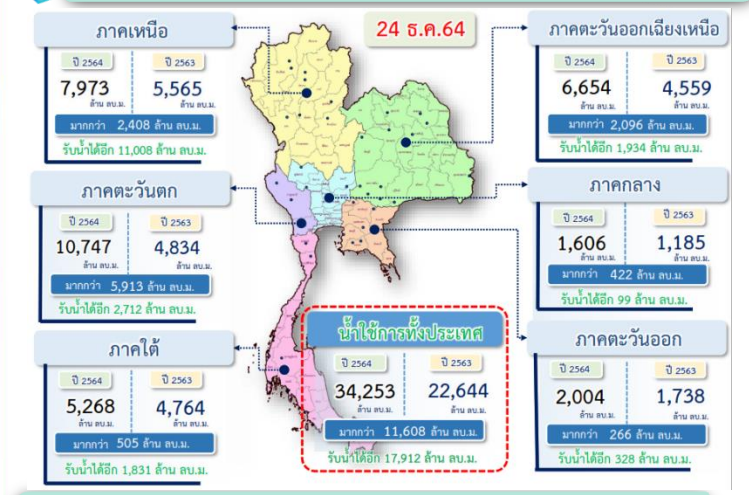
**สภาพอากาศ** บริเวณความกดอากาศสูงหรือมวลอากาศเย็นกำลังอ่อนปกคลุมประเทศไทยตอนบนและทะเลจีนใต้ ทำให้บริเวณดังกล่าวมีอุณหภูมิสูงขึ้น 1-2 องศาเซลเซียส กับมีหมอกในตอนเช้า ในขณะที่มีลมตะวันออกเฉียงใต้พัดนำความชื้นจากอ่าวไทยเข้าปกคลุมภาคตะวันออกและภาคใต้ตอนล่าง ทำให้บริเวณดังกล่าวมีฝนฟ้าคะนองเกิดขึ้นในระยะนี้ สำหรับบริเวณตะวันออกและภาคใต้มีฝนปรปรวนเล็กน้อย ปริมาณฝนตก 24 ชั่วโมงที่ ผ่านมา สูงสุด 3 ลำดับ ได้แก่ อ.คลองใหญ่ จ.ตราด 50.9 มม. อ.เขาคิชฌกูฏ จ.จันทบุรี 35.0 มม. และ อ.มายายาม จ.จันทบุรี 33.4 มม.  
หมายเหตุ แหล่งที่มาสำนักงานทรัพยากรน้ำแห่งชาติ (สทนช.)



## คุณภาพน้ำ (วันที่ 25 ธ.ค.64 เวลา 06.00 น.)

แม่น้ำ	สถานีเฝ้าระวัง	เกณฑ์เฝ้าระวัง	ค่าความเค็ม (หน่วย : กรัม/ลิตร)
แม่น้ำเจ้าพระยา	ประปาสำแล จ.ปทุมธานี	0.25	0.23 (ปกติ)
แม่น้ำบางปะกง	วัดบางคาง	2.00	0.05 (ปกติ)
แม่น้ำท่าจีน	ด้านนอกคลองจินดา	0.75	0.39 (ปกติ)
	ด้านในคลองจินดา	0.75	0.32 (ปกติ)
แม่น้ำแม่กลอง	ปากคลองดำเนินสะดวก	2.00	0.16 (ปกติ)

## ปริมาณน้ำ ใ้การ อ่างเก็บน้ำขนาดใหญ่และขนาดกลาง



## สถานการณ์น้ำ 4 เขื่อนหลักกลุ่มเจ้าพระยา (ข้อมูล ณ วันที่ 25 ธ.ค.64)

สภาพน้ำในอ่างเก็บน้ำ ภูมิพล สิริกิติ์ แควน้อยฯ และป่าสักฯ วันที่ 25 ธันวาคม 2564

อ่างเก็บน้ำ	ปริมาณน้ำในอ่างฯ		ปริมาณน้ำใช้การได้		ปริมาณน้ำไหลลงอ่างฯ		ปริมาณน้ำระบาย		รับน้ำได้อีก
	ปริมาณน้ำ	% ความจุ	ปริมาณน้ำ	% ใช้การ	วันนี้	เมื่อวาน	วันนี้	เมื่อวาน	
ภูมิพล	8,137	60	4,337	45	0.64	0.80	18.00	18.00	5,325
สิริกิติ์	4,409	46	1,559	23	2.80	2.83	7.46	7.49	5,101
ภูมิพล+สิริกิติ์	12,546	55	5,896	36	3.44	3.63	25.46	25.49	10,426
แควน้อยฯ	879	94	836	93	0.48	0.47	3.90	3.02	60
ป่าสักชลสิทธิ์	890	93	887	93	0.53	0.00	3.48	3.48	70
รวมทั้งหมด	14,316	58	7,620	42	4.45	4.10	32.84	32.00	10,555

หมายเหตุ: ( ) คือ เก็บรวมเขื่อนป่าสักชลสิทธิ์ (หน่วย : ล้าน ลบ.ม.)

## ผลจัดสรรน้ำฤดูแล้งปี 2564/65 และผลการเพาะปลูกข้าวนาปรัง

### ผลจัดสรรน้ำฤดูแล้ง ปี 2564/65 (ข้อมูล ณ วันที่ 24 ธ.ค.64)

ทั้งประเทศ แผนจัดสรรน้ำ 22,280 ล้าน ลบ.ม. จัดสรรน้ำไปแล้ว 6,345 ล้าน ลบ.ม. (28%) คงเหลือปริมาณน้ำที่ต้องจัดสรรอีก 15,935 ล้าน ลบ.ม. (72%)  
 กลุ่มน้ำเจ้าพระยา แผนจัดสรรน้ำ 5,700 ล้าน ลบ.ม. จัดสรรน้ำไปแล้ว 1,359 ล้าน ลบ.ม. (24%) คงเหลือปริมาณน้ำที่ต้องจัดสรรอีก 4,341 ล้าน ลบ.ม. (76%)

### การเพาะปลูกข้าวนาปรัง ปี 2564/65 (ข้อมูล ณ วันที่ 22 ธ.ค.64)

ทั้งประเทศ แผนเพาะปลูกข้าวนาปรัง 6.41 ล้านไร่ เพาะปลูกไปแล้ว 3.01 ล้านไร่ (47%)  
 กลุ่มน้ำเจ้าพระยา แผนเพาะปลูกข้าวนาปรัง 2.81 ล้านไร่ เพาะปลูกไปแล้ว 2.08 ล้านไร่ (74%)

## สรุปพื้นที่ประสบอุทกภัย ปี 2564 (ข้อมูล ณ วันที่ 24 ธ.ค.64)

พื้นที่ประสบอุทกภัยปี 2564 สาเหตุเนื่องจากอิทธิพลของมรสุมตะวันออกเฉียงเหนือพัดปกคลุมอ่าวไทยและภาคใต้มีกำลังแรง (วันที่ 10-13 พ.ย.64) และอิทธิพลของลมตะวันออกเฉียงเหนือพัดปกคลุมภาคใต้และอ่าวไทยมีกำลังแรง (วันที่ 23-25 พ.ย.64) ต่อเนื่องจนถึงหย่อมความกดอากาศต่ำกำลังแรงที่ปกคลุมทะเลจีนใต้ตอนล่างเคลื่อนเข้าสู่นนทรวอ้งมรสุม ที่พัดผ่านภาคใต้ตอนล่างประกอบกับมรสุมตะวันออกเฉียงเหนือกำลังค่อนข้างแรงพัดปกคลุมอ่าวไทยและภาคใต้ (วันที่ 29 พ.ย.-2 ธ.ค.64) ส่งผลทำให้มีพื้นที่ได้รับผลกระทบรวมทั้งสิ้น 55 จังหวัด ปัจจุบันเข้าสู่ภาวะปกติแล้ว 53 จังหวัด และยังคงมีพื้นที่ประสบอุทกภัย 2 จังหวัด ได้แก่ จังหวัด 1. สุพรรณบุรี และ 2. นราธิวาส

## กิจกรรมและการให้ความช่วยเหลือของกรมชลประทาน

- โครงการส่งน้ำและบำรุงรักษาพระยาบรรลือ สำนักงานชลประทานที่ 11 ดำเนินการกำจัดวัชพืชและผักตบชวา โดยใช้เรือยนต์กรรมกำจัดวัชพืช จำนวน 1 ลำ ณ คลองลากค้อน หมู่ที่ 5 ตำบลไทรน้อย อำเภไทรน้อย จังหวัดนนทบุรี โดยมีวัตถุประสงค์เพื่อเป็นการแก้ไขปัญหาความเดือดร้อนเรื่องน้ำให้กับประชาชน และเป็นการเพิ่มประสิทธิภาพการระบายน้ำ
- โครงการส่งน้ำและบำรุงรักษาผักไห่ สำนักงานชลประทานที่ 12 เข้าดำเนินการกำจัดผักตบชวาและวัชพืชในคลองผักไห่-เจ้าเจ็ด บริเวณกิโลเมตรที่ 13+100 ตำบลรางจรเข้ อำเภอสนาง จังหวัดพระนครศรีอยุธยา เพื่อเพิ่มประสิทธิภาพการส่งน้ำระบายน้ำ



## โครงการจ้างแรงงานชลประทาน เพื่อช่วยเหลือเกษตรกร

(ประจำปีงบประมาณ พ.ศ. 2565) ข้อมูล ณ วันที่ 16 ธ.ค.64  
 โครงการจ้างแรงงานชลประทาน เพื่อช่วยเหลือเกษตรกร ประจำปีงบประมาณ พ.ศ. 2565 รวมระยะเวลาการจ้างงาน 1-10 เดือน มีแผนการจ้างจำนวน 75,000 คน ปัจจุบันมีการจ้างแรงงานไปแล้ว จำนวน 8,131 คน คิดเป็นร้อยละ 10.84

