

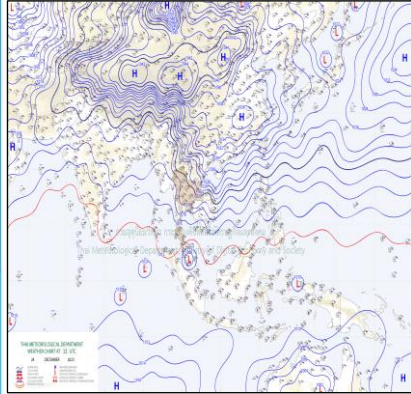
รายงานสถานการณ์น้ำ

ศูนย์ปฏิบัติการน้ำอัจฉริยะ โทร. 02 669 2560 E-mail : wmsc.1460@gmail.com



วันจันทร์ที่ 25 ธันวาคม พ.ศ. 2566

สภาพภูมิอากาศ และปริมาณฝน (วันที่ 25 ธ.ค. 66 เวลา 06.00 น.)

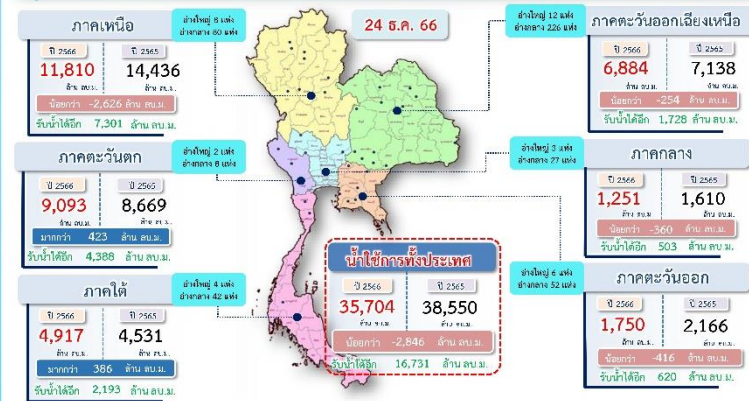


บริเวณความกดอากาศสูงหรือมวลอากาศเย็นกำลังแรงที่ปกคลุมประเทศไทยและทะเลจีนใต้เริ่มอ่อนกำลังลง แต่ยังคงมีกำลังค่อนข้างแรง ทำให้ประเทศไทยมีอากาศเย็นถึงหนาวต่อเนื่องกับมีลมแรงสำหรับมรสุมตะวันออกเฉียงเหนือกำลังแรงพัดปกคลุมอ่าวไทยและภาคใต้ ประกอบกับมีหย่อมความกดอากาศต่ำกำลังแรงปกคลุมบริเวณเกาะสุมาตราและทะเลอันดามันตอนล่าง ทำให้ภาคใต้ตอนล่างมีฝนตกหนักถึงหนักมากบางแห่ง

ปริมาณฝนตก 24 ชั่วโมงที่ผ่านมา สูงสุด 3 ลำดับ ได้แก่ อ.เรือสาะ จ.นราธิวาส 596.5 มม. อ.จะนะ จ.นราธิวาส 534.2 มม. และ อ.ศรีสาคร จ.นราธิวาส 457.5 มม.

แหล่งที่มา สำนักงานทรัพยากรน้ำแห่งชาติ (สทนช.)

ปริมาณน้ำ ใช้งาน อ่างเก็บน้ำขนาดใหญ่และขนาดกลาง



สถานการณ์น้ำท่า กรมชลประทาน (ข้อมูล วันที่ 25 ธ.ค. 66 เวลา 06.00 น.)



สถานี	แม่น้ำ	ที่ตั้ง	ระดับตลิ่ง (เมตร)	ความจุ (ลบ.ม./วินาที)	ระดับน้ำ (เมตร)	ปริมาณน้ำ (ลบ.ม./วินาที)	(+)/สูง/(-)ต่ำกว่าตลิ่ง(เมตร)	แนวโน้ม	
X.240	คลองวาด(บน)	อ. หาดใหญ่	จ. สงขลา	21.94	-	22.82	0.88	เพิ่มขึ้น	
X.77	ปัตตานี	อ. บ้านังสตา	จ. ยะลา	39.70	680.50	40.32	872.80	0.62	เพิ่มขึ้น
X.40A	แม่น้ำปัตตานี	อ. เมืองยะลา	จ. ยะลา	16.50	635.00	16.51	638.40	0.01	เพิ่มขึ้น
X.73A	คลองตันหยงมัส	อ. ระแงะ	จ. นราธิวาส	26.80	-	27.93	-	1.13	เพิ่มขึ้น
X.73	คลองตันหยงมัส	อ. ระแงะ	จ. นราธิวาส	14.90	114.00	16.78	291.20	1.88	เพิ่มขึ้น
X.119A	แม่น้ำโก-ลก	อ. สุโงโง-ลก	จ. นราธิวาส	9.30	267.00	9.94	390.80	0.64	เพิ่มขึ้น
X.184	สายบุรี	อ. ศรีสาคร	จ. นราธิวาส	31.40	1,654.00	34.78	-	3.38	เพิ่มขึ้น
X.199	สายบุรี	อ. รือเสาะ	จ. นราธิวาส	22.30	-	25.26	-	2.96	เพิ่มขึ้น
X.274	แม่น้ำโก-ลก	อ. แร้ง	จ. นราธิวาส	23.50	249.00	24.29	340.70	0.79	เพิ่มขึ้น
X.10A	ปัตตานี	อ. เมืองปัตตานี	จ. ปัตตานี	1.15	-	0.71	108.10	-0.44	เพิ่มขึ้น
X.272	สายบุรี	อ. สายบุรี	จ. ปัตตานี	3.60	-	3.42	-	-0.18	เพิ่มขึ้น
X.273	สายบุรี	อ. รามัน	จ. ยะลา	16.50	-	18.15	-	1.65	เพิ่มขึ้น
X.275	แม่น้ำปัตตานี	อ. เมืองปัตตานี	จ. ปัตตานี	2.00	-	2.33	-	0.33	เพิ่มขึ้น

สรุปพื้นที่ประสบอุทกภัยภาคใต้ กรมชลประทาน (วันที่ 25 ธ.ค. 66)

- พื้นที่ประสบอุทกภัยรวม 9 จังหวัด
- ปัจจุบันกลับเข้าสู่ภาวะปกติแล้วทั้ง 5 จังหวัด ได้แก่ จังหวัดชุมพร ระนอง สุราษฎร์ธานี นครศรีธรรมราช และพัทลุง
- จังหวัดที่ประสบอุทกภัย 4 จังหวัด ได้แก่ จังหวัดสงขลา ปัตตานี ยะลา และนราธิวาส

โครงการจ้างแรงงานชลประทาน เพื่อช่วยเหลือเกษตรกร

ข้อมูล ณ วันที่ 30 พ.ย. โครงการจ้างแรงงานชลประทาน เพื่อช่วยเหลือเกษตรกรงบประมาณกลางก่อน ปี พ.ศ. 2566 รวมระยะเวลาการจ้างแรงงาน 8 เดือน (ตุลาคม 2566 - พฤษภาคม 2567) มีแผนการจ้างแรงงานจำนวน 9,472 คน ปัจจุบันจ้างแรงงานไปแล้ว จำนวน 1,554 คน คิดเป็นร้อยละ 16.41

กิจกรรมและการให้ความช่วยเหลือของกรมชลประทาน

- โครงการส่งน้ำและบำรุงรักษาสามชุก สำนักงานชลประทานที่ 12 ดำเนินการนำเครื่องจักรแบคโฮแขนยาว กำจัดวัชพืชและสิ่งกีดขวางทางน้ำบริเวณปากคลอง 1 ซ้าย ตำบลนางบวช อำเภอเดิมบางนางบวช จังหวัดสุพรรณบุรี เพื่อเพิ่มประสิทธิภาพในการระบายน้ำ
- โครงการชลประทานนราธิวาส สำนักงานชลประทานที่ 17 ดำเนินการกำจัดวัชพืช ท่อระบายน้ำในเขตโครงการพญาเงาะ - ไม้แก่น ตำบลบาเร๊ะได้อำเภอบาเจาะ จังหวัดนราธิวาส เพื่อลดปัญหาสิ่งกีดขวางทางน้ำ เพิ่มประสิทธิภาพการไหลของน้ำในทางน้ำชลประทาน



สถานการณ์น้ำ 4 เขื่อนหลักกลุ่มเจ้าพระยา (ข้อมูล ณ วันที่ 25 ธ.ค. 66)

อ่างเก็บน้ำ	ปริมาณน้ำในอ่างฯ		ปริมาณน้ำใช้การได้		ปริมาณน้ำไหลลงอ่างฯ		ปริมาณน้ำระบาย		รับน้ำได้
	ปริมาณน้ำ	% ความจุ	ปริมาณน้ำ	% ใช้การ	วันนี้	เมื่อวาน	วันนี้	เมื่อวาน	
ภูมิพล	10,130	75	6,330	66	4.39	4.18	28.00	28.00	3,332
สิริกิติ์	5,774	61	2,924	44	2.43	0.42	14.00	14.04	3,736
ภูมิพล+สิริกิติ์	15,904	69	9,254	57	6.82	4.60	42.00	42.04	7,068
แควน้อยฯ	861	92	818	91	0.08	0.91	3.46	3.46	78
ป่าสักชลสิทธิ์	850	89	847	88	0.00	0.00	3.46	3.46	110
รวมทั้งหมด	17,615	71	10,919	60	6.90	5.51	48.92	48.95	7,256

ผลการจัดสรรน้ำฤดูแล้ง ปี 2566/67 และผลการเพาะปลูกข้าวนาปรัง

ผลจัดสรรน้ำฤดูแล้ง ปี 2566/67 (ข้อมูล ณ วันที่ 24 ธ.ค.66)

- ทั้งประเทศ แแผนจัดสรรน้ำ 21,810 ล้าน ลบ.ม. จัดสรรน้ำไปแล้ว 5,853 ล้าน ลบ.ม. (27%)
- แผนเพาะปลูกข้าวนาปรัง (20 ธ.ค.66) 5.80 ล้านไร่ เพราะปลูกไปแล้ว 3.56 ล้านไร่ (61%)
- ลุ่มน้ำเจ้าพระยา แแผนจัดสรรน้ำ 6,100 ล้าน ลบ.ม. จัดสรรน้ำไปแล้ว 1,570 ล้าน ลบ.ม. (26%)
- แผนเพาะปลูกข้าวนาปรัง (20 ธ.ค.66) 3.03 ล้านไร่ เพราะปลูกไปแล้ว 2.67 ล้านไร่ (88%)

