

รายงานสถานการณ์น้ำฉบับผู้บริหาร

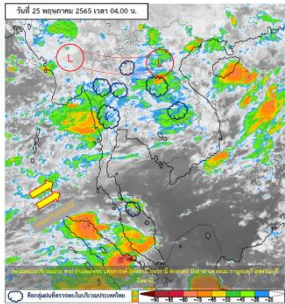


ศูนย์ปฏิบัติการน้ำอัจฉริยะ โทร. 02 669 2560 E-mail : wmsc.1460@gmail.com

วันพุธที่ 25 พฤษภาคม 2565



สภาพภูมิอากาศ และปริมาณฝน (วันที่ 25 พ.ค. 65 เวลา 06.00 น.)

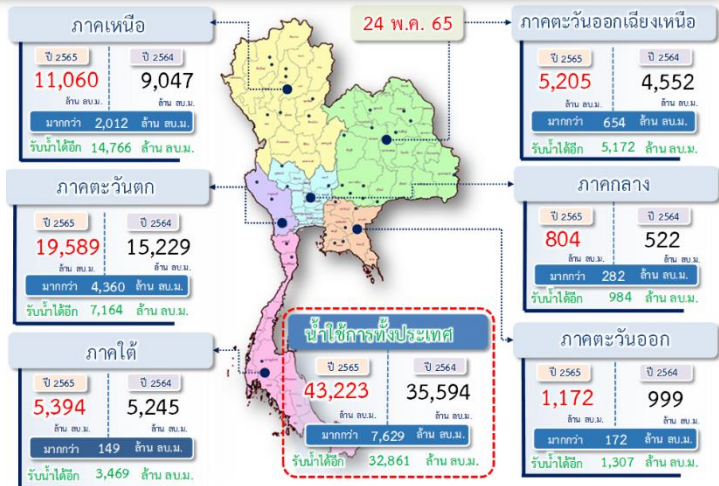


ร่องมรสุมกำลังอ่อนพัดผ่านภาคเหนือตอนบนเข้าสู่หอยมความกดอากาศต่ำบริเวณประเทศลาวตอนบน ประกอบกับมรสุมตะวันตกเฉียงใต้กำลังปานกลางพัดปกคลุมทะเลอันดามัน ประเทศไทยและอ่าวไทย ทำให้ภาคตะวันออกเฉียงเหนือ และภาคตะวันออกยังคงมีฝนตกหนักบางแห่ง ขอให้ประชาชนบริเวณดังกล่าวระวังอันตรายจากฝนตกหนักและฝนที่ตกสะสม ซึ่งอาจทำให้เกิดน้ำท่วมฉับพลันและน้ำป่าไหลหลากได้

ปริมาณฝนตก 24 ชั่วโมงที่ผ่านมาสูงสุด 3 ลำดับ ได้แก่ อ.แม่ทะ จ.ลำปาง 66.0 มม. อ.วังชิ้น จ.แพร่ 55.5 มม. และ อ.วังน้ำเขียว จ.นครราชสีมา 51.6 มม.

แหล่งที่มา สำนักงานทรัพยากรน้ำแห่งชาติ (สทนช.)

ปริมาณน้ำ เก็บกัก อ่างเก็บน้ำขนาดใหญ่และขนาดกลาง



สถานการณ์น้ำ 4 เขื่อนหลักกลุ่มเจ้าพระยา (ข้อมูล ณ วันที่ 25 พ.ค. 65)

สภาพน้ำในอ่างเก็บน้ำ ภูมิพล สิริกิติ์ แควน้อยฯ และป่าสักฯ วันที่ 25 พฤษภาคม 2565

อ่างเก็บน้ำ	ปริมาณน้ำในอ่างฯ		ปริมาณน้ำใช้การได้		ปริมาณน้ำไหลลงอ่างฯ		ปริมาณน้ำระบาย	
	ปริมาณน้ำ	% ความจุ	ปริมาณน้ำ	% ใช้การ	วันที่	เมื่อวาน	วันที่	เมื่อวาน
ภูมิพล	5,949	44	2,149	22	82.83	121.23	3.00	3.00
สิริกิติ์	3,738	39	888	13	24.23	24.16	4.98	4.99
ภูมิพล+สิริกิติ์	9,686	42	3,036	19	107.06	145.39	7.98	7.99
แควน้อยฯ	361	38	318	35	3.16	2.56	2.16	2.52
ป่าสักชลสิทธิ์	298	31	295	31	0.00	2.98	1.47	1.47
รวมทั้งหมด	10,345	42	3,649	20	110.22	150.93	11.61	11.98

*หมายเหตุ : () คือ เก็บรวมจนถึงกักปิด

(หน่วย : ล้าน ลบ.ม.)

โครงการจ้างแรงงานชลประทาน เพื่อช่วยเหลือเกษตรกร



(ประจำปีงบประมาณ พ.ศ. 2565) ข้อมูล ณ วันที่ 17 พ.ค.65

โครงการจ้างแรงงานชลประทาน เพื่อช่วยเหลือเกษตรกร ประจำปีงบประมาณ พ.ศ. 2565 รวมระยะเวลาการจ้างงาน 1-10 เดือน มีแผนการจ้างจำนวน 75,000 คน ปัจจุบันมีการจ้างแรงงานไปแล้ว จำนวน 74,904 คน คิดเป็นร้อยละ 99.87



คุณภาพน้ำ (วันที่ 25 พ.ค.65 เวลา 06.00 น.)

(หน่วย : กรัม/ลิตร)

แม่น้ำ	สถานีเฝ้าระวัง	เกณฑ์เฝ้าระวัง	ค่าความเค็ม
แม่น้ำเจ้าพระยา	ประปาสำแล จ.ปทุมธานี	0.25	0.20 (ปกติ)
แม่น้ำบางปะกง	วัดบางคาง	2.00	0.08 (ปกติ)
แม่น้ำท่าจีน	ด้านนอกคลองจินดา	0.75	0.29 (ปกติ)
	ด้านในคลองจินดา	0.75	0.27 (ปกติ)
แม่น้ำแม่กลอง	ปากคลองดำเนินสะดวก	2.00	0.14 (ปกติ)

ผลจัดสรรน้ำฤดูฝนปี 2565 และฤดูแล้ง ปี 2564/65 ผลการเพาะปลูกข้าวนาปรัง

ผลจัดสรรน้ำฤดูฝน ปี 2565 (1 พ.ค. - 31 ต.ค. 65) (ข้อมูล ณ วันที่ 24 พ.ค.65)

ทั้งประเทศ แผนจัดสรรน้ำ 31,755 ล้าน ลบ.ม. จัดสรรน้ำไปแล้ว 3,224 ล้าน ลบ.ม. (10%) คงเหลือปริมาณน้ำที่ต้องจัดสรร 28,531 ล้าน ลบ.ม. (90%)
 กลุ่มน้ำเจ้าพระยา แผนจัดสรรน้ำ 12,317 ล้าน ลบ.ม. จัดสรรน้ำไปแล้ว 710 ล้าน ลบ.ม. (6%) คงเหลือปริมาณน้ำที่ต้องจัดสรร 11,607 ล้าน ลบ.ม. (94%)

ผลจัดสรรน้ำฤดูแล้ง ปี 2564/65 (1 ม.ค. - 30 มิ.ย. 65) (ข้อมูล ณ วันที่ 24 พ.ค.65)

กลุ่มน้ำแม่กลอง แผนจัดสรรน้ำ 5,500 ล้าน ลบ.ม. จัดสรรน้ำไปแล้ว 4,871 ล้าน ลบ.ม. (89%) คงเหลือปริมาณน้ำที่ต้องจัดสรรอีก 629 ล้าน ลบ.ม. (11%)

การเพาะปลูกข้าวนาปรัง ปี 2564/65 (ข้อมูล ณ วันที่ 18 พ.ค.65)

ทั้งประเทศ แผนเพาะปลูกข้าวนาปรัง 6.41 ล้านไร่ เพาะปลูกไปแล้ว 8.12 ล้านไร่ (127%) เก็บเกี่ยวแล้ว 6.38 ล้านไร่
 กลุ่มน้ำเจ้าพระยา แผนเพาะปลูกข้าวนาปรัง 2.81 ล้านไร่ เพาะปลูกไปแล้ว 4.41 ล้านไร่ (157%) เก็บเกี่ยวแล้ว 4.23 ล้านไร่
 กลุ่มน้ำแม่กลอง แผนเพาะปลูกข้าวนาปรัง 0.84 ล้านไร่ เพาะปลูกไปแล้ว 0.84 ล้านไร่ (100%) เก็บเกี่ยวแล้ว 0.236 ล้านไร่

กิจกรรมและการให้ความช่วยเหลือของกรมชลประทาน

- โครงการส่งน้ำและบำรุงรักษาภาษีเจริญ สำนักงานชลประทานที่ 11 ดำเนินงานกำจัดวัชพืชและสิ่งกีดขวางคลองเสาวภา ตำบลไทยวา ส.อ.เอกราชชัยศรี จังหวัดนครปฐม เพื่อเพิ่มประสิทธิภาพการระบายน้ำในคลองไหลลงสู่แม่น้ำท่าจีนได้รวดเร็วขึ้นในช่วงเวลาน้ำทะเลลง และบรรเทาความเดือดร้อนของราษฎร
- โครงการส่งน้ำและบำรุงรักษาพลเทพ สำนักงานชลประทานที่ 12 ดำเนินการลงพื้นที่กำจัดวัชพืชผักตบชวาที่กีดขวางทางน้ำ ด้วยเรือกำจัดวัชพืชขนาดเล็ก ณ บริเวณคลองมะขามเฒ่า ตำบลมะขามเฒ่า อำเภอวัดสิงห์ จังหวัดชัยนาท เพื่อเป็นการแก้ไขปัญหาเรื่องน้ำให้กับประชาชน และเป็นการเพิ่มประสิทธิภาพการระบายน้ำ



สามารถติดตามสถานการณ์น้ำได้ที่ <http://wmsc.rid.go.th/>

