

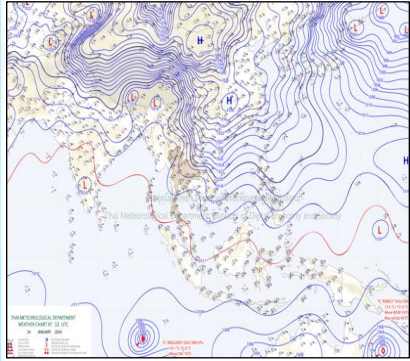
# รายงานสถานการณ์น้ำ

ศูนย์ปฏิบัติการน้ำอัจฉริยะ โทร. 02 669 2560 E-mail : wmsc.1460@gmail.com



วันพฤหัสบดีที่ 25 มกราคม พ.ศ. 2567

## สภาพภูมิอากาศ และปริมาณฝน (วันที่ 25 ม.ค. 67 เวลา 06.00 น.)

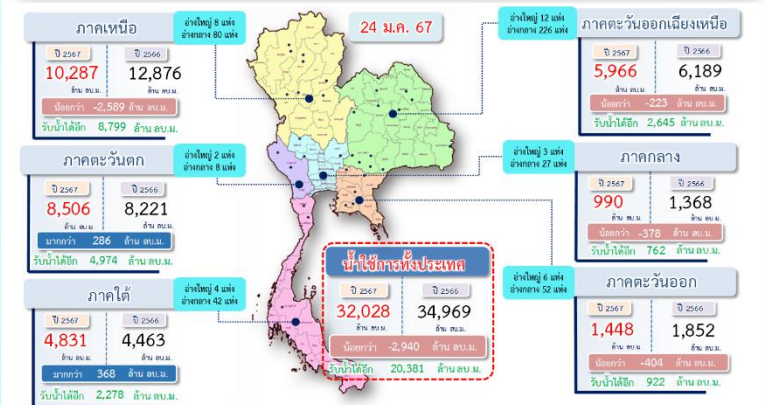


บริเวณความกดอากาศสูงกำลังค่อนข้างแรงยังคงปกคลุมประเทศไทยและทะเลจีนใต้ ทำให้ประเทศไทยมีอากาศเย็นถึงหนาวกับมีลมแรง และอุณหภูมิจะลดลงอีก 1-2 องศาเซลเซียสในภาคเหนือ ภาคกลางรวมทั้งกรุงเทพมหานครและปริมณฑล ภาคตะวันออก และภาคใต้ตอนบนสำหรับมรสุมตะวันออกเฉียงเหนือที่พัดปกคลุมอ่าวไทยและภาคใต้มีกำลังแรงขึ้น ทำให้ภาคใต้ตอนล่างมีฝนตกหนักบางแห่ง

ปริมาณฝนตก 24 ชั่วโมงที่ผ่านมา สูงสุด 3 ลำดับ ได้แก่ อ.เวียง จ.นราธิวาส 173.4 มม. อ.สุโหงโกลก จ.นราธิวาส 144.0 มม. และ อ.สุคริพ จ.นราธิวาส 140.0 มม.

แหล่งที่มา สำนักงานทรัพยากรน้ำแห่งชาติ (สทนช.)

## ปริมาณน้ำใช้การ อ่างเก็บน้ำขนาดใหญ่และขนาดกลาง



## สถานการณ์น้ำ 4 เขื่อนหลักกลุ่มเจ้าพระยา (ข้อมูล ณ วันที่ 25 ม.ค. 67)

สถานการณ์น้ำในอ่างเก็บน้ำ กุมิพล สิริกิตี แควน้อยฯ และป่าสักฯ วันที่ 25 มกราคม 2567

| อ่างเก็บน้ำ     | ปริมาณน้ำในอ่าง |          | ปริมาณน้ำใช้การได้ |          | ปริมาณน้ำไหลลงอ่าง |          | ปริมาณน้ำระบาย |          | รับน้ำได้ |
|-----------------|-----------------|----------|--------------------|----------|--------------------|----------|----------------|----------|-----------|
|                 | ปริมาณน้ำ       | % ความจุ | ปริมาณน้ำ          | % ใช้การ | วันนี้             | เมื่อวาน | วันนี้         | เมื่อวาน |           |
| กุมิพล          | 9,223           | 69       | 5,423              | 56       | 0.00               | 5.63     | 30.00          | 30.00    | 4,239     |
| สิริกิตี        | 5,406           | 57       | 2,556              | 38       | 0.92               | 2.84     | 14.00          | 13.96    | 4,104     |
| กุมิพล+สิริกิตี | 14,628          | 64       | 7,978              | 49       | 0.92               | 8.47     | 44.00          | 43.96    | 8,344     |
| แควน้อยฯ        | 751             | 80       | 708                | 79       | 0.00               | 0.38     | 5.18           | 5.04     | 188       |
| ป่าสักชลสิทธิ์  | 640             | 67       | 637                | 67       | 0.00               | 0.00     | 5.62           | 5.62     | 320       |
| รวมทั้งหมด      | 16,020          | 64       | 9,324              | 51       | 0.92               | 8.85     | 54.80          | 54.62    | 8,851     |

หมายเหตุ: ( ) คือ สันเขื่อนขุดเก็บกักน้ำ (หน่วย : ล้าน ลบ.ม.)

## โครงการจ้างแรงงานชลประทาน เพื่อช่วยเหลือเกษตรกร

ข้อมูล ณ วันที่ 15 ม.ค. โครงการจ้างแรงงานชลประทาน เพื่อช่วยเหลือเกษตรกร งบประมาณกลางก่อน ปี พ.ศ. 2566 รวมระยะเวลาการจ้างแรงงาน 8 เดือน (ตุลาคม 2566 - พฤษภาคม 2567) มีแผนการจ้างแรงงานจำนวน 9,472 คน ปัจจุบันจ้างแรงงานไปแล้ว จำนวน 4,877 คน คิดเป็นร้อยละ 51.49



## คุณภาพน้ำ (วันที่ 25 ม.ค. 67 เวลา 07.00 น.)

| แม่น้ำ    | สถานีเฝ้าระวัง       | เกณฑ์เฝ้าระวัง | ค่าความเค็ม |
|-----------|----------------------|----------------|-------------|
| เจ้าพระยา | ประปาสำแล จ.ปทุมธานี | 0.25           | 0.22 (ปกติ) |
| บางปะกง   | วัดบางคาง            | 1.00           | 0.07 (ปกติ) |
| ท่าจีน    | ด้านนอกคลองจินดา     | 0.75           | 0.35 (ปกติ) |
|           | ด้านในคลองจินดา      | 0.75           | 0.33 (ปกติ) |
| แม่กลอง   | ปากคลองดำเนินสะดวก   | 2.00           | 0.43 (ปกติ) |

## ผลการจัดสรรน้ำฤดูแล้ง 2566/67 และผลการเพาะปลูกข้าวนาปรัง

### ผลจัดสรรน้ำฤดูแล้ง ปี 2566/67 (ข้อมูล ณ วันที่ 24 ม.ค.67)

ทั้งประเทศ แผนจัดสรรน้ำ 21,810 ล้าน ลบ.ม. จัดสรรน้ำไปแล้ว 10,147 ล้าน ลบ.ม. (47%) คงเหลือปริมาณน้ำที่ต้องจัดสรรอีก 11,663 ล้าน ลบ.ม. (53%)

ลุ่มน้ำเจ้าพระยา แผนจัดสรรน้ำ 6,100 ล้าน ลบ.ม. จัดสรรน้ำไปแล้ว 3,348 ล้าน ลบ.ม. (55%) คงเหลือปริมาณน้ำที่ต้องจัดสรรอีก 2,752 ล้าน ลบ.ม. (45%)

ลุ่มน้ำแม่กลอง แผนจัดสรรน้ำ 5,000 ล้าน ลบ.ม. จัดสรรน้ำไปแล้ว 528 ล้าน ลบ.ม. (11%) คงเหลือปริมาณน้ำที่ต้องจัดสรรอีก 4,472 ล้าน ลบ.ม. (89%)

### การเพาะปลูกข้าวนาปรัง ปี 2566/67 (ข้อมูล ณ วันที่ 17 ม.ค.67)

ทั้งประเทศ แผนเพาะปลูกข้าวนาปรัง 5.80 ล้านไร่ เพาะปลูกไปแล้ว 7.44 ล้านไร่ (128%)

ลุ่มน้ำเจ้าพระยา แผนเพาะปลูกข้าวนาปรัง 303 ล้านไร่ เพาะปลูกไปแล้ว 5.22 ล้านไร่ (173%)

ลุ่มน้ำแม่กลอง แผนเพาะปลูกข้าวนาปรัง 0.84 ล้านไร่ เพาะปลูกไปแล้ว 0.185 ล้านไร่ (22%)

## กิจกรรมและการให้ความช่วยเหลือของกรมชลประทาน

- โครงการส่งน้ำและบำรุงรักษาพระยาบรรลือ สำนักงานชลประทานที่ 11 ดำเนินการจัดเก็บวัชพืช และสิ่งกีดขวางทางน้ำ บริเวณคลองพระยาบรรลือ ตำบลบางตาเถร อำเภอสองพี่น้อง จังหวัดสุพรรณบุรี เพื่อเป็นการเพิ่มประสิทธิภาพการระบายน้ำ
- โครงการส่งน้ำและบำรุงรักษาปรางบุรี สำนักงานชลประทานที่ 14 ดำเนินการนำรถแบคโฮเข้ากำจัดวัชพืช บริเวณคลองส่งน้ำ 46 ซ้าย อำเภอกุยบุรี จังหวัดประจวบคีรีขันธ์ เพื่อเพิ่มประสิทธิภาพการส่งน้ำให้ดียิ่งขึ้น



สามารถติดตามสถานการณ์น้ำได้ที่ <http://wmsc.rid.go.th/>

