

รายงานสถานการณ์น้ำฉบับผู้บริหาร

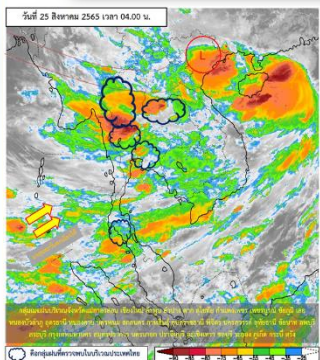


ศูนย์ปฏิบัติการน้ำอัจฉริยะ โทร. 02 669 2560 E-mail : wmsc.1460@gmail.com

วันพฤหัสบดีที่ 25 สิงหาคม 2565



สภาพภูมิอากาศ และปริมาณฝน (วันที่ 25 ส.ค. 65 เวลา 06.00 น.)

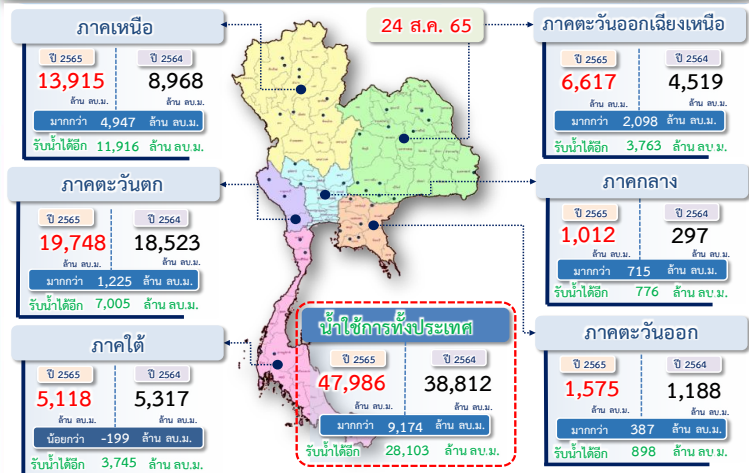


ร่องมรสุมพาดผ่านภาคเหนือตอนบนเข้าสู่สุภาวูโซนร้อน “หมาอ้อน” (MA-ON) บริเวณทะเลจีนใต้ตอนบน ประกอบกับมรสุมตะวันตกเฉียงใต้พัดปกคลุมทะเลอันดามัน ประเทศไทย และอ่าวไทย ลักษณะเช่นนี้ทำให้ประเทศไทยตอนบนมีฝนตกหนักบางแห่งบริเวณภาคเหนือ ภาคตะวันออกเฉียงเหนือ ภาคกลาง ภาคตะวันออก และภาคใต้ฝั่งตะวันตก

ปริมาณฝนตก 24 ชั่วโมงที่ผ่านมาสูงสุด 3 ลำดับ ได้แก่ อ.เฉลิมพระเกียรติ จ.บุรีรัมย์ 121.2 มม. อ.พิมาย จ.นครราชสีมา 112.8 มม. และ อ.แกลง จ.ระยอง 94.8 มม.

แหล่งที่มา สำนักงานทรัพยากรน้ำแห่งชาติ (สทนช.)

ปริมาณน้ำ เก็บกัก อ่างเก็บน้ำขนาดใหญ่และขนาดกลาง



สถานการณ์น้ำ 4 เขื่อนหลักกลุ่มเจ้าพระยา (ข้อมูล ณ วันที่ 25 ส.ค. 65)

อ่างเก็บน้ำ	ปริมาณน้ำในอ่าง		ปริมาณน้ำใช้การได้		ปริมาณน้ำไหลลงอ่าง		ปริมาณน้ำระบาย		รับน้ำได้อีก
	ปริมาณน้ำ	% ความจุ	ปริมาณน้ำ	% ใช้การ	วันที่	เมื่อวาน	วันที่	เมื่อวาน	
ภูมิพล	6,714	50	2,914	30	39.01	33.70	2.00	2.00	6,748
สิริกิติ์	5,129	54	2,279	34	53.71	70.54	3.63	0.00	4,381
ภูมิพล+สิริกิติ์	11,842	52	5,192	32	92.72	104.24	5.63	2.00	11,130
แควน้อย	731	78	688	77	35.43	36.64	15.55	16.70	208
ป่าสักชลสิทธิ์	459	48	456	48	19.41	19.42	34.56	34.56	501
รวมทั้งหมด	13,032	52	6,336	35	147.56	160.30	55.74	53.27	11,839

กิจกรรมและการให้ความช่วยเหลือของกรมชลประทาน

ส่วนเครื่องจักรกล สำนักงานชลประทานที่ 12 ร่วมกับโครงการส่งน้ำและบำรุงรักษาโพธิ์พระยา สนับสนุนเครื่องสูบน้ำเพื่อเร่งการระบายน้ำที่ท่วมขังนาข้าวของเกษตรกรและประชาชน ในเขตพื้นที่ ต.สวนแตง อ.เมือง จ.สุพรรณบุรี โดยใช้เครื่องสูบน้ำขนาด 12 นิ้ว จำนวน 5 เครื่อง และเครื่องสูบน้ำขนาด 8 นิ้ว จำนวน 3 เครื่อง เพื่อลดความเสียหายที่เกิดขึ้นกับเกษตรกรและประชาชน

สถานการณ์น้ำท่า กรมชลประทาน (ข้อมูล วันที่ 25 ส.ค. 65 เวลา 06.00น.)

สถานี	แม่น้ำ	ที่ตั้ง	ระดับตั้ง (เมตร)	ความจุ (ลบ.ม./วินาที)	ระดับน้ำ (เมตร)	ปริมาณน้ำ (ลบ.ม./วินาที)	(+)ลบ./(-)บวก (ลบ.ม.)	แนวโน้ม
Y.16	ยม	อ. บางระจักษ์ จ. พิจิตร	7.30	239.00	7.04	220.40	-0.26	ลดลง
Y.64	ยม	อ. บางระจักษ์ จ. พิจิตร	6.40	352.00	6.09	310.00	-0.31	ลดลง
E.66A	ชี	อ. จันทรา ร้อยเอ็ด	11.60	721.00	11.57	718.77	-0.03	เพิ่มขึ้น
E.8A	ชี	อ. เมืองมหาสารคาม จ. มหาสารคาม	9.50	788.00	9.90	-	0.40	ลดลง
E.92	ชี	อ. เขมภูมิ ร้อยเอ็ด	8.80	176.00	9.90	286.00	1.10	ทรงตัว
E.95	ชี	อ. เข็มขมิ้ว ร้อยเอ็ด	7.50	86.00	6.86	715.52	-0.64	เพิ่มขึ้น
E.2A	ชี	อ. เมืองโพนทอง จ. โพนทอง	12.00	1030.00	11.35	939.79	-0.65	เพิ่มขึ้น
Kh.103	ชี	อ. เมืองอุบลราชธานี จ. อุบลราชธานี	5.00	50.00	4.62	44.20	-0.38	เพิ่มขึ้น
M.7	มูล	อ. เมืองอุบลราชธานี จ. อุบลราชธานี	7.00	2300.00	6.30	1890.00	-0.70	ทรงตัว
M.69	ลำเชียง	อ. ตระการพิบูล จ. อุบลราชธานี	7.30	225.00	6.85	187.00	-0.45	ลดลง
M.170	ลำโดมใหญ่	อ. เขมภูมิ ร้อยเอ็ด	7.00	200.00	7.11	207.00	0.11	เพิ่มขึ้น
M.174	ลำสะแกก	อ. เขมขมิ้ว ร้อยเอ็ด	6.50	339.00	5.58	-	-0.92	เพิ่มขึ้น
C.35	เจ้าพระยา	อ. พระนครศรีอยุธยา จ. พระนครศรีอยุธยา	4.35	1179.00	3.79	1004.00	-0.56	เพิ่มขึ้น
C.36	คลองโม่ง	อ. บางบาล จ. พระนครศรีอยุธยา	4.36	420.00	4.94	507.00	0.58	เพิ่มขึ้น
C.67	น้อย	อ. เสนา จ. พระนครศรีอยุธยา	2.75	-	4.27	-	1.52	เพิ่มขึ้น
Kgt.3	ปราจีนบุรี	อ. กบินทร์บุรี จ. ปราจีนบุรี	8.79	491.70	8.49	452.90	-0.30	ลดลง

สรุปพื้นที่ประสบอุทกภัย กรมชลประทาน (วันที่ 25 ส.ค. 65)

พื้นที่ประสบอุทกภัยปี 2565 สาเหตุเนื่องจากอิทธิพล ร่องมรสุม และพายุ ดังนี้

- มรสุมกำลังแรงพาดผ่านภาคเหนือ เข้าสู่หย่อมความกดอากาศต่ำที่ปกคลุมตะวันออกเฉียงเหนือ ประกอบกับมรสุมตะวันตกเฉียงใต้กำลังปานกลางพัดปกคลุมทะเลอันดามัน ภาคใต้ และอ่าวไทย (วันที่ 21-24 ก.ค.65)
- มรสุมตะวันตกเฉียงใต้พัดปกคลุมทะเลอันดามัน ประเทศไทย และอ่าวไทย ประกอบกับร่องมรสุมพาดผ่านภาคเหนือและภาคตะวันออกเฉียงเหนือ ตอนบนของประเทศไทย (วันที่ 2-10 ส.ค.65)
- พายุดีเปรสชัน “มูหลาน” ที่อ่อนกำลังลงเป็นหย่อมความกดอากาศต่ำกำลังแรง เคลื่อนเข้าปกคลุมประเทศจีนตอนใต้ ประเทศเมียนมาตอนบน และประเทศลาวตอนบน (วันที่ 11-13 ส.ค.65)

ส่งผลทำให้มีพื้นที่ได้รับผลกระทบรวม 28 จังหวัด ดังนี้

- ❖ จังหวัดที่เข้าสู่ภาวะปกติ 15 จังหวัด ได้แก่ จังหวัดเชียงใหม่ แม่ฮ่องสอน เชียงราย พะเยา ลำปาง น่าน พิจิตร เลย นครราชสีมา ระยอง ตราด จันทบุรี สระแก้ว ระนอง และภูเก็ต
- ❖ จังหวัดที่ประสบอุทกภัย 13 จังหวัด ได้แก่ จังหวัดพิษณุโลก อุตรดิตถ์ ขอนแก่น ชัยภูมิ ร้อยเอ็ด อุบลราชธานี ฉะเชิงเทรา ปราจีนบุรี สระแก้ว เพชรบูรณ์ อ่างทอง พระนครศรีอยุธยา และสุพรรณบุรี

สถานการณ์น้ำในลุ่มน้ำเจ้าพระยา (วันที่ 25 ส.ค. 65)

แม่น้ำปิง สถานี P.17 อ.บรรพตพิสัย จ.นครสวรรค์ ปริมาณน้ำไหลผ่าน 242 ลบ.ม./วินาที (เมื่อวาน 278 ลบ.ม./วินาที) ระดับน้ำ +35.19 ม.รทก. ต่ำกว่าตลิ่ง 4.49 ม.

แม่น้ำน่าน สถานี N.67 อ.ชุมแสง จ.นครสวรรค์ ปริมาณน้ำไหลผ่าน 998 ลบ.ม./วินาที (เมื่อวาน 974 ลบ.ม./วินาที) ระดับน้ำ +26.00 ม.รทก. ต่ำกว่าตลิ่ง 2.30 ม.

แม่น้ำเจ้าพระยา สถานี C.2 อ.เมือง จ.นครสวรรค์ ปริมาณน้ำไหลผ่าน 1,590 ลบ.ม./วินาที (เมื่อวาน 1,558 ลบ.ม./วินาที) ระดับน้ำ +21.91 ม.รทก. ต่ำกว่าตลิ่ง 4.29 ม.

เขื่อนเจ้าพระยา สถานี C.13 อ.สรรพยา จ.ชัยนาท ปริมาณน้ำไหลผ่าน 1,464 ลบ.ม./วินาที (เมื่อวาน 1,500 ลบ.ม./วินาที) ระดับน้ำเหนือเขื่อน +15.17 ม.รทก (เมื่อวาน +115.66 ม.รทก) ระดับน้ำท้ายเขื่อน 12.70 ม.รทก.

แม่น้ำป่าสัก เขื่อนป่าสักชลสิทธิ์ ระบาย 400.01 ลบ.ม./วินาที (เมื่อวาน 400.02 ลบ.ม./วินาที) ท้ายเขื่อนพระรามหกที่สถานี S.26 ปริมาณน้ำไหลผ่าน 458.00 ลบ.ม./วินาที (เมื่อวาน 454.00 ลบ.ม./วินาที)

แม่น้ำเจ้าพระยา C.29A อ.บางไทร จ.พระนครศรีอยุธยา ปริมาณน้ำไหลผ่านเฉลี่ย 1,430 ลบ.ม./วินาที (เมื่อวาน 1,461 ลบ.ม./วินาที)

