

# รายงานสถานการณ์น้ำ

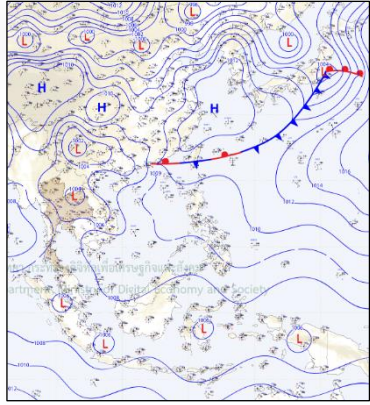
ศูนย์ปฏิบัติการน้ำอัจฉริยะ โทร. 02 669 2560 E-mail : wmsc.1460@gmail.com



วันพฤหัสบดีที่ 25 เมษายน พ.ศ. 2567

## สภาพภูมิอากาศ และปริมาณฝน (วันที่ 25 เม.ย. 67 เวลา 06.00 น.)

ความกดอากาศต่ำเนื่องจากความร้อนปกคลุมประเทศไทยตอนบน ทำให้ประเทศไทยมีอากาศร้อนถึงร้อนจัดโดยทั่วไปกับมีฟ้าหลัวในตอนกลางวัน ในขณะที่มีแนวสอของลมตะวันตกเฉียงใต้และลมตะวันออกเฉียงใต้บริเวณภาคเหนือและภาคตะวันออกเฉียงเหนือ ทำให้บริเวณดังกล่าวมีพายุฤดูร้อนเกิดขึ้นได้บางพื้นที่ โดยมีลักษณะของพายุฝนฟ้าคะนอง ลมกระโชกแรง และลูกเห็บตกบางแห่ง รวมถึงอาจมีฟ้าผ่าเกิดขึ้นได้บางพื้นที่ สำหรับลมตะวันตกเฉียงเหนือและลมตะวันออกเฉียงใต้พัดปกคลุมทะเลอันดามัน ภาคใต้ และอ่าวไทย ทำให้ภาคใต้มีฝนฟ้าคะนองบางแห่ง



ปริมาณฝนตก 24 ชั่วโมงที่ผ่านมา สูงสุด 3 ลำดับ ได้แก่ อ.อัมพวา จ.ตาก 44.2 มม. อ.แม่จาง จ.นครสวรรค์ 42.8 มม. และ อ.แม่จัน จ.เชียงราย 39.6 มม.

แหล่งที่มา สำนักงานทรัพยากรน้ำแห่งชาติ

## ปริมาณน้ำใช้การ อ่างเก็บน้ำขนาดใหญ่และขนาดกลาง



## สถานการณ์น้ำ 4 เขื่อนหลักกลุ่มเจ้าพระยา (ข้อมูล ณ วันที่ 24 เม.ย. 67)

อ่างเก็บน้ำ	ปริมาณน้ำในอ่าง		ปริมาณน้ำใช้การได้		ปริมาณน้ำไหลลงอ่าง		ปริมาณน้ำระบาย		รับน้ำได้
	ปริมาณน้ำ	% ความจุ	ปริมาณน้ำ	% ใช้การ	วันนี้	เมื่อวาน	วันนี้	เมื่อวาน	
ภูมิพล	6,876	51	3,076	32	0.00	0.00	28.00	28.00	6,586
สิริกิติ์	4,184	44	1,334	20	1.89	1.89	11.01	11.02	5,326
ภูมิพล+สิริกิติ์	11,061	48	4,411	27	1.89	1.89	39.01	39.02	11,912
แควน้อย	307	33	264	29	0.00	0.13	3.46	3.46	632
ป่าสักชลสิทธิ์	186	19	183	19	0.00	0.00	3.02	3.02	774
รวมทั้งหมด	11,553	46	4,857	27	1.89	2.02	45.49	45.50	13,318

## โครงการจ้างแรงงานชลประทาน เพื่อช่วยเหลือเกษตรกร

ข้อมูล ณ วันที่ 31 มี.ค. 67 โครงการจ้างแรงงานชลประทาน เพื่อช่วยเหลือเกษตรกร งบประมาณกลางก่อน ปี พ.ศ. 2566 รวมระยะเวลาการจ้างแรงงาน 8 เดือน (ตุลาคม 2566 - พฤษภาคม 2567) มีแผนการจ้างแรงงานจำนวน 9,472 คน ปัจจุบันจ้างแรงงานไปแล้ว จำนวน 8,658 คน คิดเป็นร้อยละ 91.41



## คุณภาพน้ำ (วันที่ 25 เม.ย. 67 เวลา 07.00 น.)

แม่น้ำ	สถานีเฝ้าระวัง	เกณฑ์เฝ้าระวัง	ค่าความเค็ม
เจ้าพระยา	ประปาสำแล จ.ปทุมธานี	0.25	0.18 (ปกติ)
บางปะกง	วัดบางคาง	1.00	0.07 (ปกติ)
ท่าจีน	ด้านนอกคลองจินดา	0.75	0.27 (ปกติ)
	ด้านในคลองจินดา	0.75	0.28 (ปกติ)
แม่กลอง	อัมพวา	2.00	0.21 (ปกติ)

## ผลการจัดสรรน้ำฤดูแล้ง 2566/67 และผลการเพาะปลูกข้าวนาปรัง

### ผลจัดสรรน้ำฤดูแล้ง ปี 2566/67 (ข้อมูล ณ วันที่ 24 เม.ย.67)

ทั้งประเทศ แผนจัดสรรน้ำ 24,985 ล้าน ลบ.ม. จัดสรรน้ำไปแล้ว 23,023 ล้าน ลบ.ม. (92%) คงเหลือปริมาณน้ำที่ต้องจัดสรรอีก 1,962 ล้าน ลบ.ม. (8%)

ลุ่มน้ำเจ้าพระยา แผนจัดสรรน้ำ 8,700 ล้าน ลบ.ม. จัดสรรน้ำไปแล้ว 8,288 ล้าน ลบ.ม. (95%) คงเหลือปริมาณน้ำที่ต้องจัดสรรอีก 412 ล้าน ลบ.ม. (5%)

ลุ่มน้ำแม่กลอง แผนจัดสรรน้ำ 5,000 ล้าน ลบ.ม. จัดสรรน้ำไปแล้ว 3,622 ล้าน ลบ.ม. (73%) คงเหลือปริมาณน้ำที่ต้องจัดสรรอีก 1,378 ล้าน ลบ.ม. (27%)

### การเพาะปลูกข้าวนาปรัง ปี 2566/67 (ข้อมูล ณ วันที่ 24 เม.ย.67)

ทั้งประเทศ คาดการณ์พื้นที่ที่เพาะปลูก 8.82 ล้านไร่ เพาะปลูกไปแล้ว 9.07 ล้านไร่ (103%) เกือบเกี่ยวแล้ว 7.02 ล้านไร่

ลุ่มน้ำเจ้าพระยา คาดการณ์พื้นที่ที่เพาะปลูก 5.92 ล้านไร่ เพาะปลูกไปแล้ว 5.68 ล้านไร่ (96%) เกือบเกี่ยวแล้ว 5.34 ล้านไร่

ลุ่มน้ำแม่กลอง แผนเพาะปลูกข้าวนาปรัง 0.84 ล้านไร่ เพาะปลูกไปแล้ว 0.83 ล้านไร่ (99%) เกือบเกี่ยวแล้ว 0.16 ล้านไร่

## กิจกรรมและการให้ความช่วยเหลือของกรมชลประทาน

- โครงการส่งน้ำและบำรุงรักษาพระองค์ไชยานุชิต สำนักงานชลประทานที่ 11 ดำเนินการติดตั้งเครื่องสูบน้ำเคลื่อนที่ ขนาด 12 นิ้ว จำนวน 2 เครื่องบริเวณประตูระบายน้ำคลองจรเข้ชั้นน้อย ตำบลคลองเปรง อำเภอมือง จังหวัดฉะเชิงเทรา เพื่อเร่งสูบน้ำออกจากพื้นที่จังหวัดฉะเชิงเทรา
- ส่วนเครื่องจักรกล สำนักงานชลประทานที่ 15 ดำเนินการติดตั้งเครื่องสูบน้ำ ขนาด 10 นิ้ว จำนวน 1 เครื่อง ติดตั้งบริเวณบ้านบางตาด้ว หมู่ที่ 1 ตำบลแม่เจ้าอยู่หัว อำเภอเชียรใหญ่ จังหวัดนครศรีธรรมราช เพื่อรักษาระดับน้ำป้องกันไฟไหม้ป่าพรุควนเคร็ง



สามารถติดตามสถานการณ์น้ำได้ที่ <http://wmsc.rid.go.th/>

