

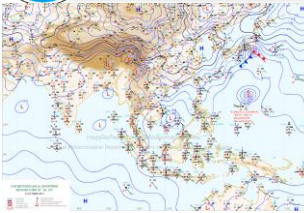
รายงานสถานการณ์น้ำฉบับผู้บริหาร

ศูนย์ปฏิบัติการน้ำอัจฉริยะ โทร. 02 669 2560 E-mail : wmsc.1460@gmail.com

วันอังคารที่ 26 ตุลาคม 2564



สภาพภูมิอากาศ และปริมาณฝน (วันที่ 26 ต.ค.64 เวลา 06.00 น.)



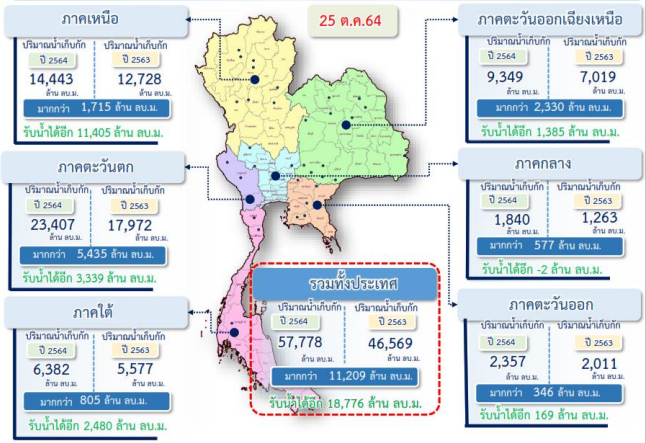
ลำดับที่	อำเภอ	จังหวัด	ปริมาณฝนสะสม (มม.)
1	เมืองชุมพร	ชุมพร	112.6
2	ห้วยยอด	ตรัง	59.0
3	ศรีนครินทร์	พัทลุง	56.6
4	แม่สะเรียง	แม่ฮ่องสอน	56.5
5	บางสะพานน้อย	ประจวบคีรีขันธ์	56.0

หมายเหตุ แหล่งที่มาสำนักงานทรัพยากรน้ำแห่งชาติ (สทนช.)

บริเวณความกดอากาศสูงจากประเทศจีนที่ปกคลุมบริเวณประเทศไทยตอนบนมีกำลังอ่อนลง ประกอบกับมีลมตะวันออกเฉียงเหนือพัดปกคลุมประเทศไทยตอนบน ภาคใต้ และอ่าวไทย ทำให้ประเทศไทยตอนบนมีฝนน้อย ส่วนภาคใต้ยังคงมีฝนฟ้าคะนองเกิดขึ้นในระยะนี้ อนึ่ง หย่อมความกดอากาศต่ำกำลังแรงบริเวณทะเลจีนใต้ตอนกลางมีแนวโน้มที่จะทวีกำลังแรงขึ้น คาดว่าจะเคลื่อนขึ้นฝั่งบริเวณประเทศเวียดนามตอนล่าง ในช่วงวันที่ 27-28 ต.ค. 2564 ส่วนพายุไซร่อน "หมาเหล้า" ที่ปกคลุมบริเวณมหาสมุทรแปซิฟิก ไม่มีผลกระทบต่อลักษณะอากาศของประเทศไทย

ปริมาณน้ำ เก็บกัก อ่างเก็บน้ำขนาดใหญ่และขนาดกลาง

(ข้อมูล ณ วันที่ 25 ต.ค.64)



สถานการณ์น้ำ 4 เขื่อนหลักลุ่มเจ้าพระยา (ข้อมูล ณ วันที่ 26 ต.ค.64)

สภาพน้ำในอ่างเก็บน้ำ ภูมิพล สิริกิติ์ แควน้อยฯ และป่าสัก วันที่ 26 ตุลาคม 2564

อ่างเก็บน้ำ	ปริมาณน้ำในอ่างฯ		ปริมาณน้ำใช้การได้		ปริมาณน้ำไหลผ่านอ่างฯ		ปริมาณน้ำระบาย		รับน้ำได้อีก
	ปริมาณน้ำ	% ความจุ	ปริมาณน้ำ	% ใช้การ	วันที่	เมื่อวาน	วันที่	เมื่อวาน	
ภูมิพล	7,793	58	3,993	41	53.86	63.83	1.00	1.00	5,669
สิริกิติ์	4,434	47	1,584	24	9.74	11.52	3.96	4.00	5,076
ภูมิพล+สิริกิติ์	12,227	53	5,577	34	63.60	75.35	4.96	5.00	10,745
แควน้อยฯ	957	102	914	102	8.32	8.31	8.21	8.21	0
ป่าสักชลสิทธิ์	998	104	995	104	39.32	45.31	47.53	51.88	0
รวมทั้งหมด	14,181	57	7,485	41	111.25	128.98	60.70	65.08	10,745

*หมายเหตุ : () คือ วันเขื่อนรวมเก็บกักปกติ

(หน่วย : ล้าน ลบ.ม.)

กิจกรรมและการให้ความช่วยเหลือของกรมชลประทาน

- โครงการส่งน้ำและบำรุงรักษามักไฟ สำนักชลประทานที่ 12 ดำเนินการซ่อมแซมจุดรั่วซึมคันดินกั้นน้ำคลองส่งน้ำ 1 ซ้าย บริเวณพื้นที่ หมู่ 7 ตำบลวัดตะกุก อำเภอบางบาล จังหวัดพระนครศรีอยุธยา จุดเสี่ยงที่อาจเกิดปัญหาน้ำล้นตลิ่ง พร้อมเฝ้าระวังสถานการณ์น้ำไม่ให้เกิดความเสียหายต่อทรัพย์สินและบ้านเรือนประชาชน
- โครงการส่งน้ำและบำรุงรักษาท่าเขียด สำนักงานชลประทานที่ 16 ดำเนินการขุดลอกกำจัดวัชพืช ณ บริเวณสายคลองส่งน้ำสาย 1R - RMC1 ในเขตพื้นที่หมู่ที่ 1 ตำบลแม่ขีร์ อำเภอดงหลวง จังหวัดพัทลุง เพื่อเพิ่มประสิทธิภาพในการส่งน้ำและระบายน้ำให้แก่เกษตรกร

สถานการณ์น้ำท่า สถานีหลักกรมชลประทาน (ข้อมูล ณ วันที่ 26 ต.ค.64)

สถานี	ที่ตั้ง	เวลา	ระดับตลิ่ง (เมตร)	ความจุ (ลบ.ม./วินาที)	ระดับน้ำ (เมตร)	ปริมาณน้ำ (ลบ.ม./วินาที)	(+/-)สูง/(-)ต่ำกว่าตลิ่ง (เมตร)
E.23	บ้านค่าย อ.เมืองชัยภูมิ จ.ชัยภูมิ	6.00 น.	9.00	460.00	9.11	299.13	0.11
E.9	บ้านโจด อ.มัญจาคีรี จ.ขอนแก่น	6.00 น.	9.00	167.00	11.57	851.87	2.57
E.16A	บ้านกุดกว้าง อ.เมืองขอนแก่น จ.ขอนแก่น	6.00 น.	9.60	625.00	10.17	722.55	0.57
E.91	บ้านหนองขนวน อ.โกสุมพิสัย จ.มหาสารคาม	6.00 น.	11.70	900.00	12.77	1206.25	1.07
M.184	บ้านซืม อ.พิมาย จ.นครราชสีมา	6.00 น.	5.00	100.00	5.80	167.00	0.80
M.164	คูในเมือง อ.เมืองนครราชสีมา จ.นครราชสีมา	6.00 น.	3.50	35.00	2.78	18.14	-0.72
C.65	บ้านป้อม อ.พระนครศรีอยุธยา จ.พระนครศรีอยุธยา	6.00 น.	4.58	1179.00	5.61	1448.00	1.03
C.36	บ้านบางหลวงโตด อ.บางบาล จ.พระนครศรีอยุธยา	6.00 น.	4.00	420.00	6.48	926.00	2.48
C.37	บ้านบางบาล อ.บางบาล จ.พระนครศรีอยุธยา	6.00 น.	3.80	148.00	5.38	262.00	1.58
Kgt.3	กบินทร์บุรี อ.กบินทร์บุรี จ.ปราจีนบุรี	6.00 น.	8.79	543.90	9.86	667.20	1.07
T.13	บ้านบางกร่าง อ.สองพี่น้อง จ.สุพรรณบุรี	6.00 น.	2.40	-	3.40	-	1.00
T.1	ที่ว่าการอ.นครชัยศรี อ.นครชัยศรี จ.นครปฐม	6.00 น.	1.66	-	2.12	-	0.46
K.12	บ้านทุ่งนางหมอก อ.เมืองกาญจนบุรี จ.กาญจนบุรี	6.00 น.	6.10	160.00	5.48	148.40	-0.62

สรุปพื้นที่ประสบอุทกภัย กรมชลประทาน (ข้อมูล ณ วันที่ 25 ต.ค.64)

พื้นที่ประสบอุทกภัยปี 2564 สาเหตุเนื่องจากอิทธิพล ดังนี้

- อิทธิพลของร่องมรสุมพาดผ่านภาคกลาง ภาคตะวันออก และภาคตะวันออกเฉียงเหนือตอนล่าง ประกอบกับมรสุมตะวันตกเฉียงใต้ที่พัดปกคลุมทะเลอันดามัน ประเทศไทย และอ่าวไทย มีกำลังแรง (ตั้งแต่ 8-11 ก.ย.64)
 - อิทธิพลของหย่อมความกดอากาศต่ำกำลังแรง อ่อนกำลังลงจากพายุดีเปรสชัน "โกนเซิน" (CONSON) มีผลกระทบต่อบริเวณภาคตะวันออกเฉียงเหนือและภาคตะวันออก (ตั้งแต่ 11-13 ก.ย.64)
 - อิทธิพลของร่องมรสุมพาดผ่านภาคเหนือตอนล่าง ภาคกลาง และภาคตะวันออกเฉียงเหนือตอนล่าง ประกอบกับมรสุมตะวันตกเฉียงใต้ที่พัดปกคลุมทะเลอันดามัน ภาคใต้ และอ่าวไทย (ตั้งแต่ 14-19 ก.ย.64)
 - อิทธิพลของร่องมรสุมพาดผ่านภาคเหนือตอนล่าง ภาคกลางตอนบน ภาคตะวันออก และภาคตะวันออกเฉียงเหนือตอนล่าง ประกอบกับมรสุมตะวันตกเฉียงใต้ที่พัดปกคลุมทะเลอันดามัน ประเทศไทย และอ่าวไทย (ช่วงวันที่ 20-25 ก.ย.64)
 - อิทธิพลของพายุดีเปรสชัน "เตี้ยนหมู่" เคลื่อนเข้าปกคลุมภาคตะวันออกเฉียงเหนือ บริเวณจังหวัดมุกดาหาร และอ่อนกำลังลงเป็นหย่อมความกดอากาศต่ำกำลังแรงบริเวณจังหวัดขอนแก่น (วันที่ 24-25 ก.ย.64)
 - อิทธิพลพายุไซร่อน "คมปาซุ" ได้อ่อนกำลังลงเป็นพายุดีเปรสชันและกลายเป็นหย่อมความกดอากาศต่ำในระยะต่อมา ประกอบร่องมรสุมพาดผ่านภาคเหนือตอนล่าง ภาคกลาง และภาคตะวันออกเฉียงเหนือ (14-15 ต.ค.64)
- ส่งผลทำให้พื้นที่ได้รับผลกระทบรวม 44 จังหวัด ดังนี้
- พื้นที่ที่ประสบปัญหาอุทกภัย และเข้าสู่ภาวะปกติแล้ว 22 จังหวัด ได้แก่จังหวัด 1.เชียงใหม่ 2.เลย 3.กำแพงเพชร 4.ตาก 5.เชียงใหม่ 6.ลำปาง 7.ลำพูน 8.นครสวรรค์ 9.พิจิตร 10.สุโขทัย 11.แพร่ 12.เพชรบูรณ์ 13.พะเยา 14.สมุทรปราการ 15.ชลบุรี 16.สระแก้ว 17.ระยอง 18.จันทบุรี 19.พังงา 20.ระนอง 21.ตรัง และ 22.ตราด
 - พื้นที่ประสบอุทกภัย 22 จังหวัด ได้แก่ 1.ชัยภูมิ 2.ขอนแก่น 3.มหาสารคาม 4.กาฬสินธุ์ 5.ร้อยเอ็ด 6.นครราชสีมา 7.อุบลราชธานี 8.พิษณุโลก 9.พระนครศรีอยุธยา 10.สิงห์บุรี 11.อ่างทอง 12.ชัยนาท 13.ลพบุรี 14.นนทบุรี 15.สุพรรณบุรี 16.นครปฐม 17.สระบุรี 18.อุทัยธานี 19.กาญจนบุรี 20.ปราจีนบุรี 21.ฉะเชิงเทรา และ 22.นครศรีธรรมราช

สถานการณ์น้ำในกลุ่มน้ำเจ้าพระยา (ข้อมูล ณ วันที่ 26 ต.ค.64)

- แม่น้ำปิง สถานี P.17** อ.บรรพตพิสัย จ.นครสวรรค์ ปริมาณน้ำไหลผ่าน 473 ลบ.ม./วินาที (เมื่อวาน 543 ลบ.ม./วินาที) ระดับน้ำ +35.99 ม.รทก. ต่ำกว่าตลิ่ง 3.66 ม.
- แม่น้ำน่าน สถานี N.67** อ.ชุมแสง จ.นครสวรรค์ ปริมาณน้ำไหลผ่าน 1,258 ลบ.ม./วินาที (เมื่อวาน 1,250 ลบ.ม./วินาที) ระดับน้ำ +27.05 ม.รทก. ต่ำกว่าตลิ่ง 1.25 ม.
- แม่น้ำเจ้าพระยา สถานี C.2** อ.เมือง จ.นครสวรรค์ ปริมาณน้ำไหลผ่าน 2,508 ลบ.ม./วินาที (เมื่อวาน 2,517 ลบ.ม./วินาที) ระดับน้ำ +24.00 ม.รทก. ต่ำกว่าตลิ่ง 2.20 ม.
- เขื่อนเจ้าพระยา สถานี C.13** อ.สรรพยา จ.ชัยนาท ปริมาณน้ำไหลผ่าน 2,639 ลบ.ม./วินาที (เมื่อวาน 2,698 ลบ.ม./วินาที) ระดับน้ำเหนือเขื่อน +17.36 ม.รทก (เมื่อวาน +17.40 ม.รทก) ระดับน้ำท้ายเขื่อน 15.87 ม.รทก.
- รับน้ำฝั่งตะวันตก** 268 ลบ.ม./วินาที (เมื่อวาน 268 ลบ.ม./วินาที) / **รับน้ำฝั่งตะวันออก** 157 ลบ.ม./วินาที (เมื่อวาน 175 ลบ.ม./วินาที) **รวมทั้งน้ำ 2 ฝั่ง** 425 ลบ.ม./วินาที (เมื่อวาน 443 ลบ.ม./วินาที)
- แม่น้ำป่าสัก** เขื่อนป่าสักชลสิทธิ์ ระบาย 550.13 ลบ.ม./วินาที (เมื่อวาน 600.42 ลบ.ม./วินาที) ระบายท้ายเขื่อนพระรามหก 693.26 ลบ.ม./วินาที (เมื่อวาน 693.26 ลบ.ม./วินาที) ปริมาณน้ำไหลผ่านสถานี 5.26 ท้ายเขื่อนพระรามหก อ.ท่าเรือ จ.พระนครศรีอยุธยา 740.00 ลบ.ม./วินาที (เมื่อวาน 754.00 ลบ.ม./วินาที)
- แม่น้ำเจ้าพระยา C.29A** อ.บางโจร จ.พระนครศรีอยุธยา ปริมาณน้ำไหลผ่านเฉลี่ย 3,157 ลบ.ม./วินาที (เมื่อวาน 3,204 ลบ.ม./วินาที)
- แม่น้ำท่าจีน สถานี T.1** อ.นครชัยศรี จ.นครปฐม (ระดับตลิ่ง 1.66 ม.รทก.) มีระดับน้ำ +2.12 ม.รทก. สูงกว่าตลิ่ง +0.46 ม. (เมื่อวาน +2.13 ม.รทก.)

