

รายงานสถานการณ์น้ำฉบับผู้บริหาร

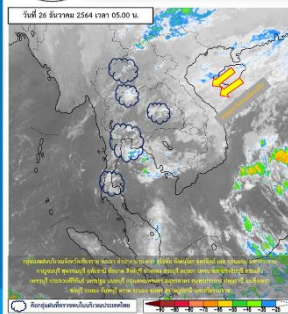


ศูนย์ปฏิบัติการน้ำอัจฉริยะ โทร. 02 669 2560 E-mail : wmsc.1460@gmail.com

วันอาทิตย์ที่ 26 ธันวาคม 2564



สภาพภูมิอากาศ และปริมาณฝน (วันที่ 26 ธ.ค.64 เวลา 06.00 น.)



สภาพอากาศ บริเวณความกดอากาศสูงหรือมวลอากาศเย็นกำลังอ่อนปกคลุมประเทศไทยตอนบนและทะเลจีนใต้ ลักษณะเช่นนี้ทำให้ภาคเหนือยังคงมีอากาศเย็นถึงหนาวกับมีหมอกในตอนเช้า ส่วนภาคตะวันออกเฉียงเหนือ ภาคกลาง และภาคตะวันออก มีอากาศเย็นกับมีหมอกบางในตอนเช้า ในขณะที่คลื่นกระแสลมฝ่ายตะวันตกเคลื่อนผ่านภาคเหนือ ภาคตะวันออกเฉียงเหนือตอนบน และภาคกลางตอนบน ประกอบกับมีลมตะวันออกเฉียงใต้พัดนำความชื้นจากอ่าวไทยเข้ามาปกคลุมภาคตะวันออกเฉียงเหนือตอนล่าง ภาคกลางตอนล่าง และภาคตะวันออก ทำให้บริเวณดังกล่าวมีฝนบางแห่งเกิดขึ้นได้ในระยะนี้
ปริมาณฝนตก 24 ชั่วโมงที่ผ่านมา สูงสุด 3 ลำดับ ได้แก่ อ.ปรางค์ชัย จ.นครราชสีมา 128.6 มม. อ.บึงพิศา จ.นครศรีธรรมราช 128.0 มม. และ อ.สิชล จ.นครศรีธรรมราช 87.5 มม.
หมายเหตุ แหล่งที่มาสำนักงานทรัพยากรน้ำแห่งชาติ (สทนช.)



คุณภาพน้ำ (วันที่ 26 ธ.ค.64 เวลา 06.00 น.)

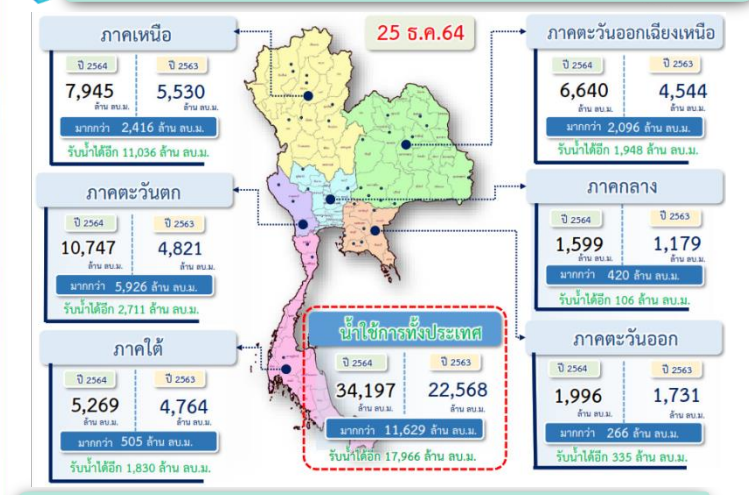
แม่น้ำ	สถานีเฝ้าระวัง	เกณฑ์เฝ้าระวัง	ค่าความเค็ม (หน่วย : กรัม/ลิตร)
แม่น้ำเจ้าพระยา	ประปาสำแล จ.ปทุมธานี	0.25	0.23 (ปกติ)
แม่น้ำบางปะกง	วัดบางคาง	2.00	0.05 (ปกติ)
แม่น้ำท่าจีน	ด้านนอกคลองจินดา	0.75	0.39 (ปกติ)
	ด้านในคลองจินดา	0.75	0.36 (ปกติ)
แม่น้ำแม่กลอง	ปากคลองดำเนินสะดวก	2.00	0.17 (ปกติ)



สรุปพื้นที่ประสบอุทกภัย ปี 2564 (ข้อมูล ณ วันที่ 25 ธ.ค.64)

พื้นที่ประสบอุทกภัยปี 2564 สาเหตุเนื่องจากอิทธิพลของมรสุมตะวันออกเฉียงเหนือพัดปกคลุมอ่าวไทยและภาคใต้มีกำลังแรง (วันที่ 10-13 พ.ย.64) และอิทธิพลของลมตะวันออกเฉียงเหนือพัดปกคลุมภาคใต้และอ่าวไทยมีกำลังแรง (วันที่ 23-25 พ.ย.64) ต่อเนื่องจนถึงหย่อมความกดอากาศต่ำกำลังแรงที่ปกคลุมทะเลจีนใต้ตอนล่างเคลื่อนเข้ามาสู่แนวร่องมรสุม ที่พาดผ่านภาคใต้ตอนล่าง ประกอบกับมรสุมตะวันออกเฉียงเหนือกำลังค่อนข้างแรงพัดปกคลุมอ่าวไทยและภาคใต้ (วันที่ 29 พ.ย.-2 ธ.ค.64) ส่งผลทำให้มีพื้นที่ได้รับผลกระทบรวมทั้งสิ้น 55 จังหวัด ปัจจุบันเข้าสู่ภาวะปกติแล้ว 53 จังหวัด และยังคงมีพื้นที่ประสบอุทกภัย 2 จังหวัด ได้แก่ จังหวัด 1. สุพรรณบุรี และ 2. นราธิวาส

ปริมาณน้ำ ใ้การ อ่างเก็บน้ำขนาดใหญ่และขนาดกลาง



สถานการณ์น้ำ 4 เขื่อนหลักกลุ่มเจ้าพระยา (ข้อมูล ณ วันที่ 26 ธ.ค.64)

สภาพน้ำในอ่างเก็บน้ำ ภูมิพล สิริกิติ์ แควน้อยฯ และป่าสักฯ วันที่ 26 ธันวาคม 2564

อ่างเก็บน้ำ	ปริมาณน้ำในอ่างฯ ปริมาณน้ำ % ความจุ	ปริมาณน้ำใช้การได้ ปริมาณน้ำ % ใช้การ	ปริมาณน้ำไหลลงอ่างฯ วันที่	ปริมาณน้ำระบาย วันที่	ปริมาณน้ำระบาย วันที่	รับน้ำได้อีก
ภูมิพล	8,113 60	4,313 45	0.00 0.64	20.00 18.00	18.00	5,349
สิริกิติ์	4,404 46	1,554 23	2.86 2.80	7.51 7.46	7.46	5,106
ภูมิพล+สิริกิติ์	12,517 54	5,867 36	2.86 3.44	27.51 25.46	25.46	10,455
แควน้อยฯ	876 93	833 93	0.35 0.48	3.02 3.02	3.02	63
ป่าสักชลสิทธิ์	888 93	885 93	2.29 0.53	3.49 3.48	3.48	72
รวมทั้งหมด	14,281 57	7,585 42	5.50 4.45	34.02 31.96	31.96	10,590

*หมายเหตุ : () คือ เก็บรวมจนถึงปกติ (หน่วย : ล้าน ลบ.ม.)

ผลจัดสรรน้ำฤดูแล้งปี 2564/65 และผลการเพาะปลูกข้าวนาปรัง

ผลจัดสรรน้ำฤดูแล้งปี 2564/65 (ข้อมูล ณ วันที่ 25 ธ.ค.64)

ทั้งประเทศ แผนจัดสรรน้ำ 22,280 ล้าน ลบ.ม. จัดสรรน้ำไปแล้ว 6,438 ล้าน ลบ.ม. (29%) คงเหลือปริมาณน้ำที่ต้องจัดสรรอีก 15,842 ล้าน ลบ.ม. (71%)
ลุ่มน้ำเจ้าพระยา แผนจัดสรรน้ำ 5,700 ล้าน ลบ.ม. จัดสรรน้ำไปแล้ว 1,391 ล้าน ลบ.ม. (24%) คงเหลือปริมาณน้ำที่ต้องจัดสรรอีก 4,309 ล้าน ลบ.ม. (76%)

การเพาะปลูกข้าวนาปรัง ปี 2564/65 (ข้อมูล ณ วันที่ 22 ธ.ค.64)

ทั้งประเทศ แผนเพาะปลูกข้าวนาปรัง 6.41 ล้านไร่ เพาะปลูกไปแล้ว 3.01 ล้านไร่ (47%)
ลุ่มน้ำเจ้าพระยา แผนเพาะปลูกข้าวนาปรัง 2.81 ล้านไร่ เพาะปลูกไปแล้ว 2.08 ล้านไร่ (74%)

กิจกรรมและการให้ความช่วยเหลือของกรมชลประทาน

กรมชลประทาน สร้างคันกันน้ำชั่วคราวบริเวณตลาดมูโนะ ตำบลมูโนะ อำเภอสุไหงโก-ลก จังหวัดนราธิวาส โดยระดมเครื่องจักรเครื่องมือถมดินเพื่อทำเป็นแนวคันกันน้ำชั่วคราว ความยาว 40 เมตร และนำถุงบิ๊กแบ็คบรรจุทรายวางเป็นแนวคันกันน้ำอีกประมาณ 10 เมตร เพื่อป้องกันน้ำจากแม่น้ำโก-ลกไหลเข้าท่วมพื้นที่ชุมชนตลาดมูโนะ และเป็นการบรรเทาความเดือดร้อนของประชาชนในพื้นที่ หลังถูกกระแสน้ำพัดพังคันน้ำแม่น้ำโก-ลกพัง



โครงการจ้างแรงงานชลประทาน เพื่อช่วยเหลือเกษตรกร

(ประจำปีงบประมาณ พ.ศ. 2565) ข้อมูล ณ วันที่ 16 ธ.ค.64
โครงการจ้างแรงงานชลประทาน เพื่อช่วยเหลือเกษตรกร ประจำปีงบประมาณ พ.ศ. 2565 รวมระยะเวลาการจ้างงาน 1-10 เดือน มีแผนการจ้างจำนวน 75,000 คน ปัจจุบันมีการจ้างแรงงานไปแล้ว จำนวน 8,131 คน คิดเป็นร้อยละ 10.84

