

รายงานสถานการณ์น้ำฉบับผู้บริหาร

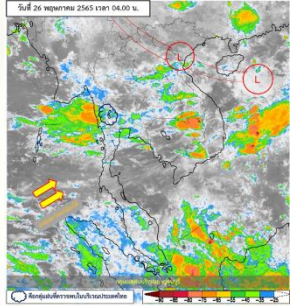


ศูนย์ปฏิบัติการน้ำอัจฉริยะ โทร. 02 669 2560 E-mail : wmsc.1460@gmail.com

วันพฤหัสบดีที่ 26 พฤษภาคม 2565



สภาพภูมิอากาศ และปริมาณฝน (วันที่ 26 พ.ค. 65 เวลา 06.00 น.)



ร่องมรสุมกำลังอ่อนพาดผ่านบริเวณประเทศลาวตอนบน และประเทศเวียดนามตอนบนเข้าสู่หย่อมความกดอากาศต่ำที่ปกคลุมบริเวณประเทศเวียดนามตอนบน และอ่าวตังเกี๋ย ประกอบกับมรสุมตะวันตกเฉียงใต้กำลังปานกลางที่พัดปกคลุมทะเลอันดามัน ประเทศไทย และอ่าวไทยมีกำลังอ่อนลง ส่งผลให้ประเทศไทยยังคงมีฝนฟ้าคะนอง และมีฝนตกหนักบางแห่งบริเวณภาคตะวันออกเฉียงเหนือ และภาคตะวันออก จึงขอให้ประชาชนในบริเวณดังกล่าวระวังอันตรายจากฝนตกหนักที่อาจจะเกิดขึ้นในระยะนี้ไว้ด้วย

ปริมาณฝนตก 24 ชั่วโมงที่ผ่านมาสูงสุด 3 ลำดับ ได้แก่ อ.พาน จ.เชียงราย 103.0 มม. อ.ทับสะแก จ.ประจวบคีรีขันธ์ 69.5 มม. และ อ.โกสุมพิสัย จ.มหาสารคาม 63.0 มม.

แหล่งที่มา สำนักงานทรัพยากรน้ำแห่งชาติ (สทนช.)



คุณภาพน้ำ (วันที่ 26 พ.ค.65 เวลา 06.00 น.)

(หน่วย : กรัม/ลิตร)

แม่น้ำ	สถานีเฝ้าระวัง	เกณฑ์เฝ้าระวัง	ค่าความเค็ม
แม่น้ำเจ้าพระยา	ประปาสำแล จ.ปทุมธานี	0.25	0.17 (ปกติ)
แม่น้ำบางปะกง	วัดบางคาง	2.00	0.08 (ปกติ)
แม่น้ำท่าจีน	ด้านนอกคลองจินดา	0.75	0.29 (ปกติ)
	ด้านในคลองจินดา	0.75	0.27 (ปกติ)
แม่น้ำแม่กลอง	ปากคลองดำเนินสะดวก	2.00	0.14 (ปกติ)

ผลจัดสรรน้ำฤดูฝนปี 2565 และฤดูแล้ง ปี 2564/65 ผลการเพาะปลูกข้าวนาปรัง

ผลจัดสรรน้ำฤดูฝน ปี 2565 (1 พ.ค - 31 ต.ค 65) (ข้อมูล ณ วันที่ 25 พ.ค.65)

ทั้งประเทศ แผนจัดสรรน้ำ 31,755 ล้าน ลบ.ม. จัดสรรน้ำไปแล้ว 3,365 ล้าน ลบ.ม. (11%)
 คงเหลือปริมาณน้ำที่ต้องจัดสรร 28,390 ล้าน ลบ.ม. (89%)
 กลุ่มน้ำเจ้าพระยา แผนจัดสรรน้ำ 12,317 ล้าน ลบ.ม. จัดสรรน้ำไปแล้ว 721 ล้าน ลบ.ม. (6%)
 คงเหลือปริมาณน้ำที่ต้องจัดสรร 11,596 ล้าน ลบ.ม. (94%)

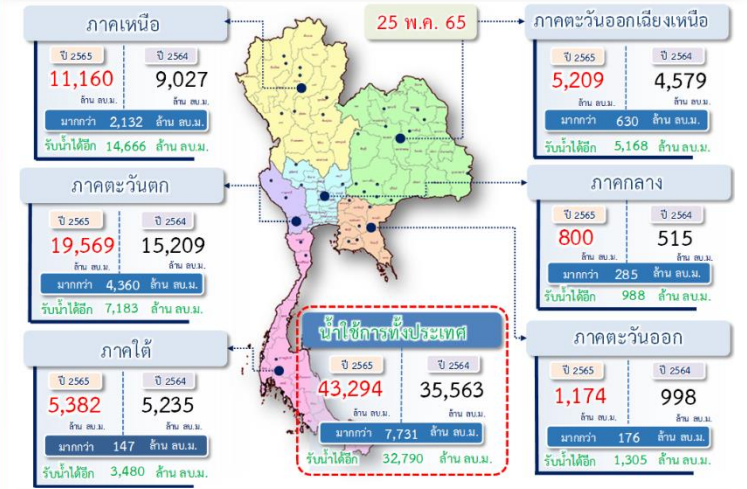
ผลจัดสรรน้ำฤดูแล้ง ปี 2564/65 (1 ม.ค. - 30 มิ.ย 65) (ข้อมูล ณ วันที่ 25 พ.ค.65)

กลุ่มน้ำแม่กลอง แผนจัดสรรน้ำ 5,500 ล้าน ลบ.ม. จัดสรรน้ำไปแล้ว 4,911 ล้าน ลบ.ม. (89%)
 คงเหลือปริมาณน้ำที่ต้องจัดสรรอีก 589 ล้าน ลบ.ม. (11%)

การเพาะปลูกข้าวนาปรัง ปี 2564/65 (ข้อมูล ณ วันที่ 18 พ.ค.65)

ทั้งประเทศ แผนเพาะปลูกข้าวนาปรัง 6.41 ล้านไร่ เพาะปลูกไปแล้ว 8.12 ล้านไร่ (127%)
 เก็บเกี่ยวแล้ว 6.38 ล้านไร่
 กลุ่มน้ำเจ้าพระยา แผนเพาะปลูกข้าวนาปรัง 2.81 ล้านไร่ เพาะปลูกไปแล้ว 4.41 ล้านไร่ (157%)
 เก็บเกี่ยวแล้ว 4.23 ล้านไร่
 กลุ่มน้ำแม่กลอง แผนเพาะปลูกข้าวนาปรัง 0.84 ล้านไร่ เพาะปลูกไปแล้ว 0.84 ล้านไร่ (100%)
 เก็บเกี่ยวแล้ว 0.236 ล้านไร่

ปริมาณน้ำ เก็บกัก อ่างเก็บน้ำขนาดใหญ่และขนาดกลาง



สถานการณ์น้ำ 4 เขื่อนหลักกลุ่มเจ้าพระยา (ข้อมูล ณ วันที่ 26 พ.ค. 65)

สภาพน้ำในอ่างเก็บน้ำ ภูมิพล สิริกิติ์ แควน้อยฯ และป่าสักฯ วันที่ 26 พฤษภาคม 2565

อ่างเก็บน้ำ	ปริมาณน้ำในอ่างฯ		ปริมาณน้ำใช้การได้		ปริมาณน้ำไหลลงอ่างฯ		ปริมาณน้ำระบาย		รับน้ำได้อีก
	ปริมาณน้ำ	% ความจุ	ปริมาณน้ำ	% ใช้การ	วันดี	เมื่อวาน	วันดี	เมื่อวาน	
ภูมิพล	6,002	45	2,202	23	57.01	82.83	2.00	3.00	7,460
สิริกิติ์	3,747	39	897	13	17.07	24.23	6.97	4.98	5,763
ภูมิพล+สิริกิติ์	9,749	42	3,099	19	74.08	107.06	8.97	7.98	13,223
แควน้อยฯ	361	38	318	35	2.20	3.16	2.16	2.16	578
ป่าสักชลสิทธิ์	297	31	294	31	0.76	0.00	1.47	1.47	663
รวมทั้งหมด	10,407	42	3,711	20	77.04	110.22	12.60	11.61	14,464

หมายเหตุ: () คือ เป็นจำนวนลูกเก็บกักปกติ (หน่วย : ล้าน ลบ.ม.)

โครงการจ้างแรงงานชลประทาน เพื่อช่วยเหลือเกษตรกร

(ประจำปีงบประมาณ พ.ศ. 2565) ข้อมูล ณ วันที่ 17 พ.ค.65
 โครงการจ้างแรงงานชลประทาน เพื่อช่วยเหลือเกษตรกร ประจำปีงบประมาณ พ.ศ. 2565 รวมระยะเวลาการจ้างงาน 1-10 เดือน มีแผนการจ้างจำนวน 75,000 คน ปัจจุบันมีการจ้างแรงงานไปแล้ว จำนวน 74,904 คน คิดเป็นร้อยละ 99.87

กิจกรรมและการให้ความช่วยเหลือของกรมชลประทาน

- โครงการชลประทานสุโขทัย สำนักงานชลประทานที่ 4 ร่วมกับส่วนเครื่องจักรกล ดำเนินการติดตั้งเครื่องสูบน้ำ ขนาด 8 นิ้ว จำนวน 2 เครื่อง ณ หมู่ที่ 3 บ้านจอมสังข์ ตำบลปากพระ อำเภอเมือง จังหวัดสุโขทัย เพื่อสูบน้ำช่วยเหลือน้ำท่วมขังนาข้าว จำนวน 700 ไร่
- ส่วนเครื่องจักรกล สำนักงานชลประทานที่ 8 ลงพื้นที่นำรถแบคโฮขนย้าย และกำลังเจ้าหน้าที่ให้ความช่วยเหลือประชาชน บ้านเพราม ต.ใหม่ อ.โนนสูง จ.นครราชสีมา เนื่องด้วยเกิดฝนตกหนัก ทำให้มีน้ำปริมาณมากและไหลเข้าท่วมคันดินที่นาของประชาชน จนได้รับความเสียหาย จึงเร่งเข้าซ่อมแซมเพื่อลดความเสียหายและบรรเทาความเดือดร้อนของประชาชนในพื้นที่

