

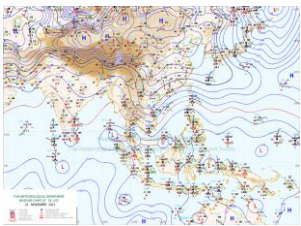
รายงานสถานการณ์น้ำฉบับผู้บริหาร

ศูนย์ปฏิบัติการน้ำอัจฉริยะ โทร. 02 669 2560 E-mail : wmsc.1460@gmail.com

วันศุกร์ที่ 26 พฤศจิกายน 2564



สภาพภูมิอากาศ และปริมาณฝน (วันที่ 26 พ.ย.64 เวลา 06.00 น.)



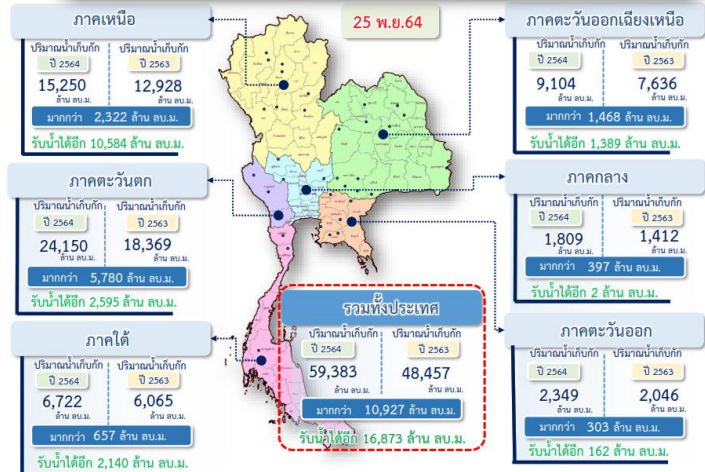
ลำดับที่	อำเภอ	จังหวัด	ปริมาณฝนสะสม (มม.)
1	ท่าชนะ	สุราษฎร์ธานี	178.5
2	ดอนสัก	สุราษฎร์ธานี	173.0
3	นบพิตำ	นครศรีธรรมราช	172.5
4	พิปูน	นครศรีธรรมราช	167.6
5	ขนอม	นครศรีธรรมราช	160.0

หมายเหตุ แหล่งที่มาสำนักงานทรัพยากรน้ำแห่งชาติ (สทนช.)

ร่องมรสุมพาดผ่านภาคใต้ ประกอบกับมรสุมตะวันออกเฉียงเหนือที่พัดปกคลุมอ่าวไทยและภาคใต้มีกำลังค่อนข้างแรง ลักษณะเช่นนี้ทำให้ฝนตกหนักถึงหนักมากบางพื้นที่บริเวณจังหวัดชุมพร สุราษฎร์ธานี นครศรีธรรมราช พัทลุง สงขลา ปัตตานี ยะลา นราธิวาส ธารนง พังงา กระบี่ ตรัง และสตูล ขอให้ประชาชนในพื้นที่เสี่ยงภัยบริเวณภาคใต้ระมัดระวังอันตรายจากฝนที่ตกหนักและฝนที่ตกสะสม ซึ่งอาจทำให้เกิดน้ำท่วมฉับพลัน และน้ำป่าไหลหลากได้

ปริมาณน้ำ เก็บกัก อ่างเก็บน้ำขนาดใหญ่และขนาดกลาง

(ข้อมูล ณ วันที่ 25 พ.ย.64)



สถานการณ์น้ำ 4 เขื่อนหลักกลุ่มเจ้าพระยา (ข้อมูล ณ วันที่ 26 พ.ย.64)

สภาพน้ำในอ่างเก็บน้ำ ภูมิพล สิริกิติ์ แควน้อยฯ และป่าสักฯ วันที่ 26 พฤศจิกายน 2564

อ่างเก็บน้ำ	ปริมาณน้ำในอ่างฯ		ปริมาณน้ำใช้การได้		ปริมาณน้ำไหลลงอ่างฯ		ปริมาณน้ำระบาย		รับน้ำได้อีก
	ปริมาณน้ำ	% ความจุ	ปริมาณน้ำ	% ใช้การ	วัน	เมื่อวาน	วัน	เมื่อวาน	
ภูมิพล	8,415	63	4,615	48	14.82	13.14	3.00	3.00	5,048
สิริกิติ์	4,516	47	1,666	25	2.58	4.31	5.52	5.49	4,994
ภูมิพล+สิริกิติ์	12,931	56	6,281	38	17.40	17.45	8.52	8.49	10,041
แควน้อยฯ	945	101	902	101	1.11	1.11	3.02	3.02	0
ป่าสักชลสิทธิ์	978	102	975	102	0.00	0.00	2.18	2.17	0
รวมทั้งหมด	14,854	60	8,158	45	18.51	18.56	13.72	13.68	10,041

*หมายเหตุ : () คือ ปริมาณระบายเกินปกติ

(หน่วย : ล้าน ลบ.ม.)

กิจกรรมและการให้ความช่วยเหลือของกรมชลประทาน

- โครงการส่งน้ำและบำรุงรักษาพระยาบรรลือ สำนักงานชลประทานที่ 11 ดำเนินการกำจัดวัชพืชและผักตบชวา ณ คลองพระยาบันลือหมู่ที่ 1 ตำบลคลองพระยาบันลือ อำเภอลาดบัวหลวง จังหวัดพระนครศรีอยุธยา โดยมีวัตถุประสงค์เพื่อเป็นการแก้ไขปัญหาความเดือดร้อนเรื่องน้ำให้กับประชาชน และเป็นการเพิ่มประสิทธิภาพการระบายน้ำ
- โครงการส่งน้ำและบำรุงรักษาผักไห่ สำนักงานชลประทานที่ 12 ดำเนินการกำจัดวัชพืช คลองสาย 1 บริเวณ ต.องครักษ์ อ.บางปลาม้า จ.สุพรรณบุรี เพื่อช่วยให้การระบายน้ำเป็นไปอย่างรวดเร็วและมีประสิทธิภาพมากยิ่งขึ้น

สถานการณ์น้ำท่า สถานีหลักกรมชลประทาน (ข้อมูล ณ วันที่ 26 พ.ย.64)

สถานี	ที่ตั้ง	ระดับตลิ่ง (เมตร)	ความจุ (ลบ.ม./วินาที)	ระดับน้ำ (เมตร)	ปริมาณน้ำ (ลบ.ม./วินาที)	(+)สูง/(-)ต่ำกว่าตลิ่ง (เมตร)
E.66A	อ.จันทรา จ.อุบลราชธานี	11.60	740.00	12.06	801.78	0.46
E.95	อ.เชียงขวัญ จ.ร้อยเอ็ด	7.50	875.00	8.02	939.69	0.52
E.20A	อ.มหาชนะชัย จ.ยโสธร	10.00	1110.00	10.02	1,113.20	0.02
E.98	อ.เขื่อนใน จ.อุบลราชธานี	10.00	1075.00	10.09	1,102.00	0.09
M.4	อ.ท่าตูม จ.สุรินทร์	6.30	550.0	6.79	690.6	0.49
M.6A	อ.สตึก จ.บุรีรัมย์	6.00	365.00	6.19	412.00	0.19
M.5	อ.ราชสีห์ จ.ศรีสะเกษ	8.10	965.00	9.05	1123.50	0.95
T.13	อ.สองพี่น้อง จ.สุพรรณบุรี	2.40	-	3.15	-	0.75
T.1	อ.นครชัยศรี จ.นครปฐม	1.66	-	1.89	-	0.23

สรุปพื้นที่ประสบอุทกภัย กรมชลประทาน (ข้อมูล ณ วันที่ 25 พ.ย.64)

พื้นที่ประสบอุทกภัยปี 2564 สาเหตุเนื่องจากอิทธิพล ดังนี้

จากอิทธิพลของร่องมรสุมและหย่อมความกดอากาศต่ำ ประกอบกับ อิทธิพลของพายุดีเปรสชัน “เตี้ยนหมู่” เคลื่อนเข้าปกคลุมภาคตะวันออกเฉียงเหนือ บริเวณจังหวัดมุกดาหาร และอ่อนกำลังลงเป็นหย่อมความกดอากาศต่ำกำลังแรงบริเวณจังหวัดขอนแก่น (วันที่ 24-25 ก.ย.64) อิทธิพลพายุโซนร้อน “คมปาซุ” ได้อ่อนกำลังลงเป็นพายุดีเปรสชันและกลายเป็นหย่อมความกดอากาศต่ำในระยะต่อมา ประกอบร่องมรสุมพาดผ่านภาคเหนือตอนล่าง ภาคกลาง และภาคตะวันออกเฉียงเหนือ (14-15 ต.ค.64)

ส่งผลทำให้มีพื้นที่ได้รับผลกระทบรวม 53 จังหวัด ดังนี้

- ❖ พื้นที่ที่เคยประสบปัญหาอุทกภัย และเข้าสู่ภาวะปกติแล้ว 41 จังหวัด ได้แก่ จังหวัด 1.เชียงราย 2.เลย 3.กาฬมหาราช 4.ตาก 5.เชียงใหม่ 6.ลำปาง 7.ลำพูน 8.นครสวรรค์ 9.พิจิตร 10.สุโขทัย 11.แพร่ 12.เพชรบูรณ์ 13.นครราชสีมา 14.กาฬสินธุ์ 15.พะเยา 16.สมุทรปราการ 17.ชลบุรี 18.สระแก้ว 19.ระยอง 20.จันทบุรี 21.พังงา 22.ตราด 23.ชัยภูมิ 24.สพบุรี 25.สระบุรี 26.สิงห์บุรี 27.ชัยนาท 28.อ่างทอง 29.นนทบุรี 30.อุทัยธานี 31.กาญจนบุรี 32.ปราจีนบุรี 33.ฉะเชิงเทรา 34.เพชรบุรี 35.ประจวบคีรีขันธ์ 36.ระนอง 37.ตรัง 38.สงขลา 49.นราธิวาส 40.สตูล และ 41.พิษณุโลก

- ❖ พื้นที่ประสบอุทกภัย 12 จังหวัด ได้แก่ จังหวัด 1.ขอนแก่น 2.มหาสารคาม 3.ร้อยเอ็ด 4.ยโสธร 5.อุบลราชธานี 6.พระนครศรีอยุธยา 7.สุพรรณบุรี 8.นครปฐม 9.ชุมพร 10.สุราษฎร์ธานี 11.นครศรีธรรมราช และ 12.พัทลุง

สถานการณ์น้ำในลุ่มน้ำเจ้าพระยา (ข้อมูล ณ วันที่ 26 พ.ย.64)

แม่น้ำปิง สถานี P.17 อ.บรรพตพิสัย จ.นครสวรรค์ ปริมาณน้ำไหลผ่าน 44 ลบ.ม./วินาที (เมื่อวาน 47 ลบ.ม./วินาที) ระดับน้ำ +34.19 ม.รทก. ต่ำกว่าตลิ่ง 5.58 ม.

แม่น้ำน่าน สถานี N.67 อ.ชุมแสง จ.นครสวรรค์ ปริมาณน้ำไหลผ่าน 410 ลบ.ม./วินาที (เมื่อวาน 442 ลบ.ม./วินาที) ระดับน้ำ +21.84 ม.รทก. ต่ำกว่าตลิ่ง 6.46 ม.

แม่น้ำเจ้าพระยา สถานี C.2 อ.เมือง จ.นครสวรรค์ ปริมาณน้ำไหลผ่าน 691 ลบ.ม./วินาที (เมื่อวาน 781 ลบ.ม./วินาที) ระดับน้ำ +19.14 ม.รทก. ต่ำกว่าตลิ่ง 7.06 ม.

เขื่อนเจ้าพระยา สถานี C.13 อ.สรรพยา จ.ชัยนาท ปริมาณน้ำไหลผ่าน 391 ลบ.ม./วินาที (เมื่อวาน 470 ลบ.ม./วินาที) ระดับน้ำเหนือเขื่อน +16.58 ม.รทก. (เมื่อวาน +16.64 ม.รทก.) ระดับน้ำท้ายเขื่อน 7.95 ม.รทก.

รับน้ำฝั่งตะวันตก 199 ลบ.ม./วินาที (เมื่อวาน 207 ลบ.ม./วินาที) / รับน้ำฝั่งตะวันออก 194 ลบ.ม./วินาที (เมื่อวาน 196 ลบ.ม./วินาที) รวมรับน้ำ 2 ฝั่ง 393 ลบ.ม./วินาที (เมื่อวาน 403 ลบ.ม./วินาที)

แม่น้ำป่าสัก เขื่อนป่าสักชลสิทธิ์ ระบาย 25.18 ลบ.ม./วินาที (เมื่อวาน 25.57 ลบ.ม./วินาที) ระบายท้ายเขื่อนพระรามหก 0.00 ลบ.ม./วินาที (เมื่อวาน 0.00 ลบ.ม./วินาที) ปริมาณน้ำไหลผ่านสถานี S.26

ท้ายเขื่อนพระรามหก อ.ท่าเรือ จ.พระนครศรีอยุธยา - ลบ.ม./วินาที (เมื่อวาน - ลบ.ม./วินาที)

แม่น้ำเจ้าพระยา C.29A อ.บางไทร จ.พระนครศรีอยุธยา ปริมาณน้ำไหลผ่านเฉลี่ย 607 ลบ.ม./วินาที (เมื่อวาน 686 ลบ.ม./วินาที)

แม่น้ำท่าจีน สถานี T.1 อ.นครชัยศรี จ.นครปฐม (ระดับตลิ่ง 1.66 ม.รทก.) มีระดับน้ำ +1.89 ม.รทก. สูงกว่าตลิ่ง +0.23 ม. (เมื่อวาน +1.96 ม.รทก.)



สามารถติดตามสถานการณ์น้ำได้ที่ <http://wmsc.rid.go.th/>

