

# รายงานสถานการณ์น้ำฉบับผู้บริหาร

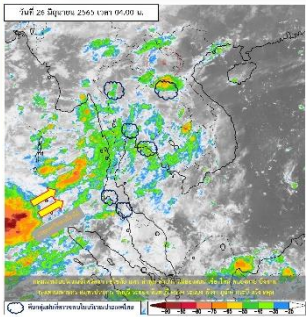


ศูนย์ปฏิบัติการน้ำอัจฉริยะ โทร. 02 669 2560 E-mail : wmsc.1460@gmail.com

วันอาทิตย์ที่ 26 มิถุนายน 2565



## สภาพภูมิอากาศ และปริมาณฝน (วันที่ 26 มิ.ย. 65 เวลา 06.00 น.)



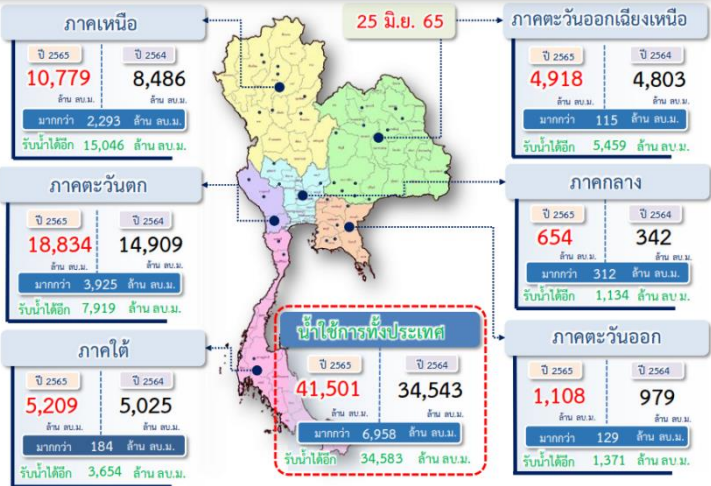
มรสุมตะวันตกเฉียงใต้พัดปกคลุมทะเลอันดามัน ประเทศไทย และอ่าวไทย ประกอบกับลมใต้และลมตะวันออกเฉียงใต้พัดปกคลุมภาคเหนือตอนล่าง ภาคตะวันออกเฉียงเหนือ ภาคกลาง และภาคตะวันออกเฉียงเหนือ ทำให้ประเทศไทยมีฝนฟ้าคะนอง และมีฝนตกหนักบางแห่งบริเวณภาคเหนือ ภาคตะวันออกเฉียงเหนือ ภาคกลาง ภาคตะวันออก และภาคใต้ฝั่งตะวันตก

ปริมาณฝนตก 24 ชั่วโมงที่ผ่านมาสูงสุด 3 ลำดับ ได้แก่ อ.บางมูลนาก จ.พิจิตร 71.8 มม.

อ.สิชล จ.นครศรีธรรมราช 70.5 มม. และ อ.นครไทย จ.พิษณุโลก 66.8 มม.

แหล่งที่มา สำนักงานทรัพยากรน้ำแห่งชาติ (สทนช.)

## ปริมาณน้ำ เก็บกัก อ่างเก็บน้ำขนาดใหญ่และขนาดกลาง



## สถานการณ์น้ำ 4 เขื่อนหลักกลุ่มเจ้าพระยา (ข้อมูล ณ วันที่ 26 มิ.ย. 65)

สภาพน้ำในอ่างเก็บน้ำ ภูมิพล สิริกิติ์ แควน้อยฯ และป่าสักฯ วันที่ 26 มิถุนายน 2565

อ่างเก็บน้ำ	ปริมาณน้ำในอ่าง		ปริมาณน้ำใช้การได้		ปริมาณน้ำไหลลงอ่าง		ปริมาณน้ำระบาย		รับน้ำได้
	ปริมาณน้ำ	% ความจุ	ปริมาณน้ำ	% ใช้การ	วันที่	เมื่อวาน	วันที่	เมื่อวาน	
ภูมิพล	5,791	43	1,991	21	0.00	3.59	17.00	17.00	7,671
สิริกิติ์	3,575	38	725	11	5.29	8.26	14.98	15.01	5,935
ภูมิพล+สิริกิติ์	9,366	41	2,716	17	5.29	11.85	31.98	32.01	13,606
แควน้อยฯ	291	31	248	28	1.08	0.65	3.02	3.02	648
ป่าสักชลสิทธิ์	202	21	199	21	0.31	0.25	3.03	3.04	758
<b>รวมทั้งหมด</b>	<b>9,859</b>	<b>40</b>	<b>3,163</b>	<b>17</b>	<b>6.68</b>	<b>12.74</b>	<b>38.03</b>	<b>38.07</b>	<b>15,012</b>

\*หมายเหตุ : ( ) คือ สิ้นความเขื่อนกักเก็บ

(หน่วย : ล้าน ลบ.ม.)

## สภาพการเพาะปลูกข้าว (ข้อมูล ณ วันที่ 22 มิ.ย. 65)

ทั้งประเทศ แผนเพาะปลูกข้าวนาปี 16.83 ล้านไร่ **เพาะปลูกไปแล้ว 9.72 ล้านไร่ (58%)**

เก็บเกี่ยวแล้ว - ล้านไร่

ลุ่มน้ำเจ้าพระยา แผนเพาะปลูกข้าวนาปี 8.05 ล้านไร่ **เพาะปลูกไปแล้ว 6.17 ล้านไร่ (77%)**

เก็บเกี่ยวแล้ว - ล้านไร่

ลุ่มน้ำแม่กลอง แผนเพาะปลูกข้าวนาปี 0.84 ล้านไร่ **เพาะปลูกไปแล้ว 0.84 ล้านไร่ (100%)**



## คุณภาพน้ำ (วันที่ 26 มิ.ย. 65 เวลา 06.00 น.)

(หน่วย : กรัม/ลิตร)

แม่น้ำ	สถานีเฝ้าระวัง	เกณฑ์เฝ้าระวัง	ค่าความเค็ม
แม่น้ำเจ้าพระยา	ประปาสำแล จ.ปทุมธานี	0.25	0.18 (ปกติ)
แม่น้ำบางปะกง	วัดบางคาง	2.00	0.11 (ปกติ)
แม่น้ำท่าจีน	ด้านนอกคลองจินดา	0.75	0.21 (ปกติ)
	ด้านในคลองจินดา	0.75	0.21 (ปกติ)
แม่น้ำแม่กลอง	ปากคลองดำเนินสะดวก	2.00	0.13 (ปกติ)



## สถานการณ์น้ำในลุ่มน้ำเจ้าพระยา (ข้อมูล ณ วันที่ 26 มิ.ย. 65)

- แม่น้ำปิง สถานี P.17** อ.บรรพตพิสัย จ.นครสวรรค์ ปริมาณน้ำไหลผ่าน 140 ลบ.ม./วินาที (เมื่อวาน 95 ลบ.ม./วินาที) ระดับน้ำ +34.67 ม.รทก. ต่ำกว่า 5.33 ม.
- แม่น้ำน่าน สถานี N.67** อ.ชุมแสง จ.นครสวรรค์ ปริมาณน้ำไหลผ่าน 145 ลบ.ม./วินาที (เมื่อวาน 151 ลบ.ม./วินาที) ระดับน้ำ +18.96 ม.รทก. ต่ำกว่าตลิ่ง 9.34 ม.
- แม่น้ำเจ้าพระยา สถานี C.2** อ.เมือง จ.นครสวรรค์ ปริมาณน้ำไหลผ่าน 255 ลบ.ม./วินาที (เมื่อวาน 257 ลบ.ม./วินาที) ระดับน้ำ +17.40 ม.รทก. ต่ำกว่าตลิ่ง 8.80 ม.
- เขื่อนเจ้าพระยา สถานี C.13** อ.สรรพยา จ.ชัยนาท ปริมาณน้ำไหลผ่าน 80 ลบ.ม./วินาที (เมื่อวาน 80 ลบ.ม./วินาที) ระดับน้ำเหนือเขื่อน +15.40 ม.รทก. (เมื่อวาน +15.66 ม.รทก.) ระดับน้ำท้ายเขื่อน 5.49 ม.รทก.
- แม่น้ำป่าสัก** เขื่อนป่าสักชลสิทธิ์ ระบาย 35.03 ลบ.ม./วินาที (เมื่อวาน 35.15 ลบ.ม./วินาที) ระบายท้ายเขื่อนพระรามหก 0 ลบ.ม./วินาที (เมื่อวาน 0 ลบ.ม./วินาที) ปริมาณน้ำไหลผ่านสถานี 5.26 ท้ายเขื่อนพระรามหก อ.ท่าเรือ จ.พระนครศรีอยุธยา- ลบ.ม./วินาที (เมื่อวาน - ลบ.ม./วินาที)
- แม่น้ำเจ้าพระยา C.29A** อ.บางไทร จ.พระนครศรีอยุธยา ปริมาณน้ำไหลผ่านเฉลี่ย 104 ลบ.ม./วินาที (เมื่อวาน 110 ลบ.ม./วินาที)

## ผลจัดสรรน้ำฤดูฝนปี 2565 และฤดูแล้ง ปี 2564/65

**ผลจัดสรรน้ำฤดูฝน ปี 2565 (1 พ.ค. - 31 ต.ค. 65) (ข้อมูล ณ วันที่ 25 มิ.ย. 65)**

ทั้งประเทศ แผนจัดสรรน้ำจากน้ำชลประทาน 14,831 ล้าน ลบ.ม. **จัดสรรน้ำไปแล้ว 7,862 ล้าน ลบ.ม. (53%)** คงเหลือปริมาณน้ำที่ต้องจัดสรร 6,969 ล้าน ลบ.ม. (47%)

ลุ่มน้ำเจ้าพระยา แผนจัดสรรน้ำจากน้ำชลประทาน 4,000 ล้าน ลบ.ม. **จัดสรรน้ำไปแล้ว 1,691 ล้าน ลบ.ม. (42%)** คงเหลือปริมาณน้ำที่ต้องจัดสรร 2,309 ล้าน ลบ.ม. (58%)

**ผลจัดสรรน้ำฤดูแล้ง ปี 2564/65 (1 ม.ค. - 30 มิ.ย. 65) (ข้อมูล ณ วันที่ 25 มิ.ย. 65)**

ลุ่มน้ำแม่กลอง แผนจัดสรรน้ำ 5,500 ล้าน ลบ.ม. **จัดสรรน้ำไปแล้ว 6,129 ล้าน ลบ.ม. (111%)** ปริมาณน้ำเกินแผนที่ต้องจัดสรร 629 ล้าน ลบ.ม. (11%)

## กิจกรรมและการให้ความช่วยเหลือของกรมชลประทาน

- โครงการส่งน้ำและบำรุงรักษาระโนด-กระแสนธุ์ สำนักงานชลประทานที่ 16 เจ้าหน้าที่ฝ่ายส่งน้ำและบำรุงรักษาที่ 2 อาสาสมัครชลประทานและเกษตรกรในพื้นที่ร่วมดำเนินการกำจัดวัชพืช (จอก) ณ บริเวณหน้าประตูระบายน้ำ สถานีสูบน้ำด้วยไฟฟ้าคลองเชิงแส ตำบลเชิงแส อำเภอกะเส็นธุ์ จังหวัดสงขลา เพื่อเพิ่มประสิทธิภาพในการส่งน้ำและระบายน้ำให้แก่เกษตรกร



สามารถติดตามสถานการณ์น้ำได้ที่ <http://wmsc.rid.go.th/>

