

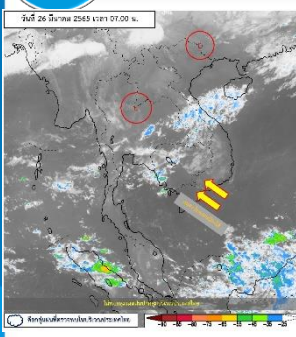
รายงานสถานการณ์น้ำฉบับผู้บริหาร



ศูนย์ปฏิบัติการน้ำอัจฉริยะ โทร. 02 669 2560 E-mail : wmsc.1460@gmail.com

วันเสาร์ที่ 26 มีนาคม 2565

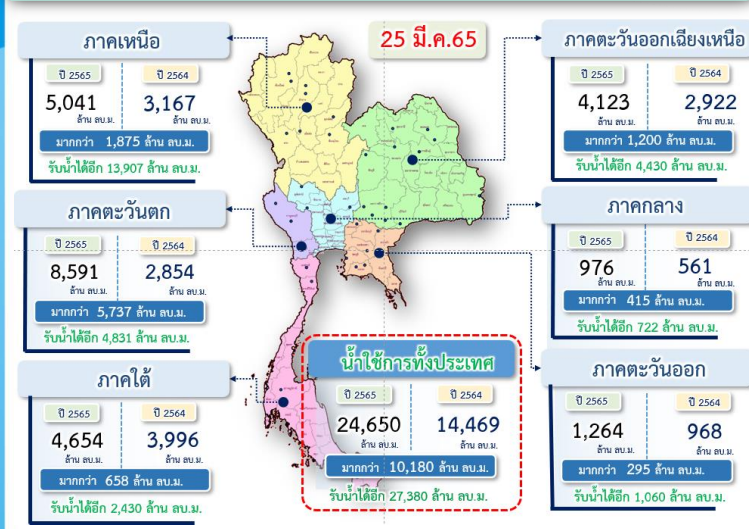
สภาพภูมิอากาศ และปริมาณฝน (วันที่ 26 มี.ค. 65 เวลา 06.00 น.)



ความกดอากาศต่ำเนื่องจากความร้อนปกคลุมประเทศไทยตอนบน ทำให้บริเวณดังกล่าวมีอากาศร้อนกับมีฟ้าหลัวในตอนกลางวัน ในขณะที่ลมใต้และลมตะวันออกเฉียงใต้พัดปกคลุมภาคเหนือตอนล่าง ภาคตะวันออกเฉียงเหนือ ภาคกลาง และภาคตะวันออกมีกำลังอ่อนลง ทำให้ประเทศไทยตอนบนมีฝนลดลงแต่ยังคงมีฝนฟ้าคะนองบางแห่ง ขอให้ประชาชนบริเวณประเทศไทยตอนบนดูแลสุขภาพเนื่องจากอากาศที่ร้อนขึ้นไว้ด้วย สำหรับลมตะวันออกเฉียงใต้พัดปกคลุมอ่าวไทยและภาคใต้มีกำลังอ่อนลง ทำให้ภาคใต้มีฝนลดลงในระยะนี้

ปริมาณฝนตก 24 ชั่วโมงที่ผ่านมา สูงสุด 3 ลำดับ ได้แก่ อ.กลาง จ.ภูเก็ต 102.0 มม.อ.เมืองสตูล จ.สตูล 97.6 มม.และ อ.ศรีเมืองใหม่ จ.อุบลราชธานี 95.0 มม.
หมายเหตุ แหล่งที่มาสำนักงานทรัพยากรน้ำแห่งชาติ (สทนช.)

ปริมาณน้ำ ใช้งาน อ่างเก็บน้ำขนาดใหญ่และขนาดกลาง



สถานการณ์น้ำ 4 เขื่อนหลักกลุ่มเจ้าพระยา (ข้อมูล ณ วันที่ 26 มี.ค. 65)

สภาพน้ำในอ่างเก็บน้ำ ภูมิพล สิริกิติ์ แควน้อยฯ และป่าสักฯ วันที่ 26 มีนาคม 2565

อ่างเก็บน้ำ	ปริมาณน้ำในอ่างฯ		ปริมาณน้ำใช้การได้		ปริมาณน้ำไหลลงอ่างฯ		ปริมาณน้ำระบาย		รับน้ำได้อีก
	ปริมาณน้ำ	% ความจุ	ปริมาณน้ำ	% ใช้การ	วันนี้	เมื่อวาน	วันนี้	เมื่อวาน	
ภูมิพล	6,352	47	2,552	26	0.69	5.68	14.00	19.00	7,110
สิริกิติ์	3,916	41	1,066	16	2.81	2.83	10.00	10.03	5,594
ภูมิพล+สิริกิติ์	10,268	45	3,618	22	3.50	8.51	24.00	29.03	12,704
แควน้อยฯ	543	58	500	56	0.11	0.00	4.32	4.32	396
ป่าสักชลสิทธิ์	492	51	489	51	1.61	0.51	4.34	4.35	468
รวมทั้งหมด	11,303	45	4,607	25	5.23	9.02	32.66	37.70	13,568

หมายเหตุ : () คือ เก็บความจุเก็บกักปกติ (หน่วย : ล้าน ลบ.ม.)

โครงการจ้างแรงงานชลประทาน เพื่อช่วยเหลือเกษตรกร

(ประจำปีงบประมาณ พ.ศ. 2565) ข้อมูล ณ วันที่ 16 มี.ค.65

โครงการจ้างแรงงานชลประทาน เพื่อช่วยเหลือเกษตรกร ประจำปีงบประมาณ พ.ศ. 2565 รวมระยะเวลาการจ้างงาน 1-10 เดือน มีแผนการจ้างจำนวน 75,000 คน ปัจจุบันมีการจ้างแรงงานไปแล้ว จำนวน 41,926 คน คิดเป็นร้อยละ 55.90

คุณภาพน้ำ (วันที่ 26 มี.ค.65 เวลา 06.00 น.)

แม่น้ำ	สถานีเฝ้าระวัง	เกณฑ์เฝ้าระวัง	ค่าความเค็ม
แม่น้ำเจ้าพระยา	ประปาสำแล จ.ปทุมธานี	0.25	0.19 (ปกติ)
แม่น้ำบางปะกง	วัดบางคาง	2.00	0.05 (ปกติ)
แม่น้ำท่าจีน	ด้านนอกคลองจินดา	0.75	0.23 (ปกติ)
	ด้านในคลองจินดา	0.75	0.21 (ปกติ)
แม่น้ำแม่กลอง	ปากคลองดำเนินสะดวก	2.00	0.14 (ปกติ)

ผลจัดสรรน้ำฤดูแล้งปี 2564/65 และผลการเพาะปลูกข้าวนาปรัง

ผลจัดสรรน้ำฤดูแล้งปี 2564/65 (ข้อมูล ณ วันที่ 25 มี.ค.65)

ทั้งประเทศ แผนจัดสรรน้ำ 22,280 ล้าน ลบ.ม. จัดสรรน้ำไปแล้ว 17,475 ล้าน ลบ.ม. (78%)
คงเหลือปริมาณน้ำที่ต้องจัดสรรอีก 4,805 ล้าน ลบ.ม. (22%)
กลุ่มน้ำเจ้าพระยา แผนจัดสรรน้ำ 5,700 ล้าน ลบ.ม. จัดสรรน้ำไปแล้ว 4,891 ล้าน ลบ.ม. (86%)
คงเหลือปริมาณน้ำที่ต้องจัดสรรอีก 809 ล้าน ลบ.ม. (14%)
กลุ่มน้ำแม่กลอง แผนจัดสรรน้ำ 5,500 ล้าน ลบ.ม. จัดสรรน้ำไปแล้ว 2,315 ล้าน ลบ.ม. (42%)
คงเหลือปริมาณน้ำที่ต้องจัดสรรอีก 3,185 ล้าน ลบ.ม. (58%)

การเพาะปลูกข้าวนาปรัง ปี 2564/65 (ข้อมูล ณ วันที่ 23 มี.ค.65)

ทั้งประเทศ แผนเพาะปลูกข้าวนาปรัง 6.41 ล้านไร่ เพาะปลูกไปแล้ว 7.91 ล้านไร่ (123.28%)
เก็บเกี่ยวแล้ว 1.64 ล้านไร่
กลุ่มน้ำเจ้าพระยา แผนเพาะปลูกข้าวนาปรัง 2.81 ล้านไร่ เพาะปลูกไปแล้ว 4.41 ล้านไร่ (156.66%)
เก็บเกี่ยวแล้ว 1.21 ล้านไร่
กลุ่มน้ำแม่กลอง แผนเพาะปลูกข้าวนาปรัง 0.84 ล้านไร่ เพาะปลูกไปแล้ว 0.67 ล้านไร่ (79.56%)

กิจกรรมและการให้ความช่วยเหลือของกรมชลประทาน

- โครงการส่งน้ำและบำรุงรักษาบางบาล สำนักงานชลประทานที่ 10 ลงพื้นที่ประชาสัมพันธ์ ขอความร่วมมือพี่น้องเกษตรกร งดการเพาะปลูกข้าวต่อเนื่อง “เนื่องจากปริมาณน้ำต้นทุนมีอยู่อย่างจำกัด” เขตพื้นที่โรงสูบน้ำที่ 2 ตำบลทางช้าง อำเภอบางบาล จังหวัดพระนครศรีอยุธยา
- โครงการส่งน้ำและบำรุงรักษาพระยาบรรลือ สำนักงานชลประทานที่ 11 ดำเนินการกำจัดวัชพืชและฝักตบขวา ณ คลองพระยาบรรลือ หมู่ที่ 1 ตำบลสิงหนาท อำเภอลาดบัวหลวง จังหวัดพระนครศรีอยุธยา โดยมีวัตถุประสงค์เพื่อเป็นการแก้ไขปัญหาความเดือดร้อนเรื่องน้ำให้กับประชาชน และเป็นการเพิ่มประสิทธิภาพการระบายน้ำ

