

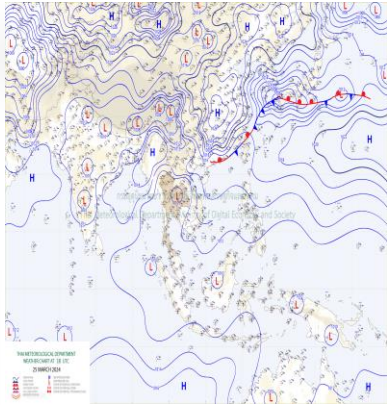
รายงานสถานการณ์น้ำ

ศูนย์ปฏิบัติการน้ำอัจฉริยะ โทร. 02 669 2560 E-mail : wmsc.1460@gmail.com



วันอังคารที่ 26 มีนาคม พ.ศ. 2567

สภาพภูมิอากาศ และปริมาณฝน (วันที่ 26 มี.ค. 67 เวลา 06.00 น.)

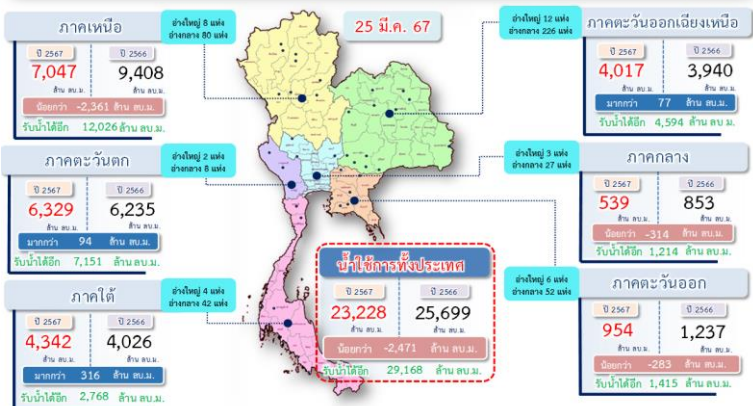


ความกดอากาศต่ำเนื่องจากความร้อนปกคลุมประเทศไทยตอนบน ทำให้บริเวณดังกล่าวมีอากาศร้อนถึงร้อนจัด กับมีฟ้าหลัวในตอนกลางวัน ในขณะที่บริเวณความกดอากาศสูงหรือมวลอากาศเย็นจากประเทศจีนแผ่ลงมาปกคลุมภาคตะวันออกเฉียงเหนือและทะเลจีนใต้ ทำให้มีลมใต้และลมตะวันออกเฉียงใต้พัดนำความชื้นเข้าปกคลุมประเทศไทยตอนบน ลักษณะเช่นนี้ทำให้ประเทศไทยตอนบนมีฝนฟ้าคะนองและลมกระโชกแรงบางแห่ง สมตะวันออกและลมตะวันออกเฉียงใต้พัดปกคลุมอ่าวไทยภาคใต้ และทะเลอันดามัน ทำให้ภาคใต้มีฝนฟ้าคะนองบางแห่ง

ปริมาณฝนตก 24 ชั่วโมงที่ผ่านมา สูงสุด 3 ลำดับ ได้แก่ อ.สตึก จ.บุรีรัมย์ 44.4 มม. อ.พนม จ.สุราษฎร์ธานี 40.0 มม. และ อ.นากลาง จ.หนองบัวลำภู 39.0 มม.

แหล่งที่มา สำนักงานทรัพยากรน้ำแห่งชาติ (สทนช.)

ปริมาณน้ำ ไข้ว่างเก็บน้ำขนาดใหญ่และขนาดกลาง



สถานการณ์น้ำ 4 เขื่อนหลักกลุ่มเจ้าพระยา (ข้อมูล ณ วันที่ 26 มี.ค. 67)

สภาพน้ำในอ่างเก็บน้ำ กุมพล สิริกิตี แควน้อยฯ และป่าสักฯ วันที่ 26 มีนาคม 2567

อ่างเก็บน้ำ	ปริมาณน้ำในอ่างฯ		ปริมาณน้ำใช้การได้		ปริมาณน้ำไหลลงอ่างฯ		ปริมาณน้ำระบาย		รับน้ำได้
	ปริมาณน้ำ	% ความจุ	ปริมาณน้ำ	% ใช้การ	วันนี้	เมื่อวาน	วันนี้	เมื่อวาน	
กุมพล	7,673	57	3,873	40	0.00	0.00	24.00	28.00	5,789
สิริกิตี	4,492	47	1,642	25	1.37	3.03	11.09	11.00	5,018
กุมพล+สิริกิตี	12,165	53	5,515	34	1.37	3.03	35.09	39.00	10,807
แควน้อยฯ	401	43	358	40	0.18	0.58	5.62	6.05	538
ป่าสักชลสิทธิ์	295	31	292	30	0.00	0.00	3.03	3.03	665
รวมทั้งหมด	12,861	52	6,165	34	1.55	3.61	43.73	48.07	12,010

*หมายเหตุ: () คือ ปริมาณขุดเก็บกักน้ำ

(หน่วย : ล้าน ลบ.ม.)

โครงการจ้างแรงงานชลประทาน เพื่อช่วยเหลือเกษตรกร

ข้อมูล ณ วันที่ 15 มี.ค. 67 โครงการจ้างแรงงานชลประทาน เพื่อช่วยเหลือเกษตรกร งบประมาณพฤษภาคม ก่อน ปี พ.ศ. 2566 รวมระยะเวลาการจ้างแรงงาน 8 เดือน (ตุลาคม 2566 - พฤษภาคม 2567) มีแผนการจ้างแรงงานจำนวน 9,472 คน ปัจจุบันจ้างแรงงานไปแล้ว จำนวน 8,491 คน คิดเป็นร้อยละ 89.64

คุณภาพน้ำ (วันที่ 26 มี.ค. 67 เวลา 07.00 น.)

แม่น้ำ	สถานีเฝ้าระวัง	เกณฑ์เฝ้าระวัง	ค่าความเต็ม
เจ้าพระยา	ประปาสำแล จ.ปทุมธานี	0.25	0.16 (ปกติ)
	วัดบางคาง	1.00	0.10 (ปกติ)
ท่าจีน	ด้านนอกคลองจินดา	0.75	0.23 (ปกติ)
	ด้านในคลองจินดา	0.75	0.23 (ปกติ)
แม่กลอง	อัมพวา	2.00	0.17 (ปกติ)

ผลการจัดสรรน้ำฤดูแล้ง 2566/67 และผลการเพาะปลูกข้าวนาปรัง

ผลจัดสรรน้ำฤดูแล้ง ปี 2566/67 (ข้อมูล ณ วันที่ 25 มี.ค.67)

ทั้งประเทศ แผนจัดสรรน้ำ 25,005 ล้าน ลบ.ม. จัดสรรน้ำไปแล้ว 18,916 ล้าน ลบ.ม. (76%) คงเหลือปริมาณน้ำที่ต้องจัดสรรอีก 6,089 ล้าน ลบ.ม. (24%)

ลุ่มน้ำเจ้าพระยา แผนจัดสรรน้ำ 8,700 ล้าน ลบ.ม. จัดสรรน้ำไปแล้ว 6,913 ล้าน ลบ.ม. (79%) คงเหลือปริมาณน้ำที่ต้องจัดสรรอีก 1,787 ล้าน ลบ.ม. (21%)

ลุ่มน้ำแม่กลอง แผนจัดสรรน้ำ 5,000 ล้าน ลบ.ม. จัดสรรน้ำไปแล้ว 2,548 ล้าน ลบ.ม. (51%) คงเหลือปริมาณน้ำที่ต้องจัดสรรอีก 2,452 ล้าน ลบ.ม. (49%)

การเพาะปลูกข้าวนาปรัง ปี 2566/67 (ข้อมูล ณ วันที่ 20 มี.ค.67)

ทั้งประเทศ คาดการณ์พื้นที่เพาะปลูก 8.82 ล้านไร่ เพาะปลูกไปแล้ว 8.96 ล้านไร่ (101%) เกือบเกี่ยวแล้ว 2.45 ล้านไร่

ลุ่มน้ำเจ้าพระยา คาดการณ์พื้นที่เพาะปลูก 5.92 ล้านไร่ เพาะปลูกไปแล้ว 5.68 ล้านไร่ (96%) เกือบเกี่ยวแล้ว 1.88 ล้านไร่

ลุ่มน้ำแม่กลอง แผนเพาะปลูกข้าวนาปรัง 0.84 ล้านไร่ เพาะปลูกไปแล้ว 0.742 ล้านไร่ (88%)

กิจกรรมและการให้ความช่วยเหลือของกรมชลประทาน

- โครงการส่งน้ำและบำรุงรักษาหลายชุมพล สำนักงานชลประทานที่ 3 ดำเนินการจัดเก็บวัชพืช บริเวณคลองระบาย DR 15.8 หมู่ 12 ตำบลวัดพริก อำเภอเมืองพิษณุโลก จังหวัดพิษณุโลก เพื่อเพิ่มประสิทธิภาพในการระบายน้ำ
- โครงการส่งน้ำและบำรุงรักษาเจ้าเจ็ด-บางยี่หนำ สำนักงานชลประทานที่ 11 ดำเนินการจัดเก็บวัชพืช บริเวณประตูระบายน้ำปากคลองสาละ ตำบลลองครักษ์ อำเภอบางปลาม้า จังหวัดสุพรรณบุรี เพื่อกำจัดสิ่งกีดขวางทางน้ำ และเพิ่มประสิทธิภาพในการบริหารจัดการน้ำ

