

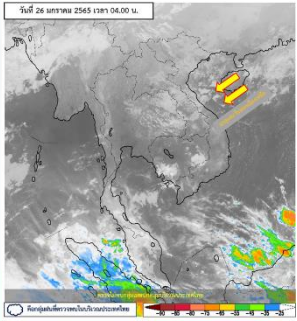
# รายงานสถานการณ์น้ำฉบับผู้บริหาร

ศูนย์ปฏิบัติการน้ำอัจฉริยะ โทร. 02 669 2560 E-mail : wmsc.1460@gmail.com



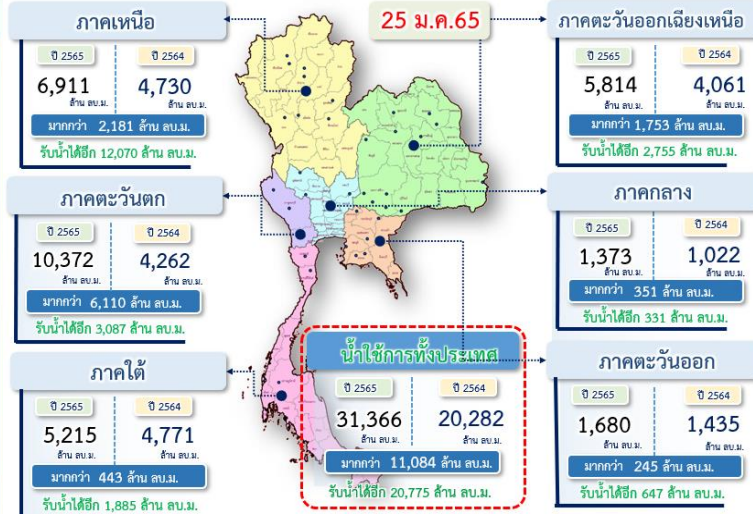
วันพุธที่ 26 มกราคม 2565

## สภาพภูมิอากาศ และปริมาณฝน (วันที่ 26 ม.ค. 65 เวลา 06.00 น.)



บริเวณความกดอากาศสูงหรือมวลอากาศเย็นกำลังอ่อนปกคลุมภาคเหนือ และภาคตะวันออกเฉียงเหนือตอนบนของประเทศไทย และทะเลจีนใต้ ประกอบกับมีลมฝ่ายตะวันตกในระดับบนพัดพาความหนาวเย็นจากประเทศเมียนมาเข้ามาปกคลุมประเทศไทยตอนบน ส่งผลให้บริเวณประเทศไทยตอนบนยังคงมีอากาศเย็นถึงหนาว กับมีหมอกบางในตอนเช้า โดยภาคเหนือมีอากาศเย็นถึงหนาว ส่วนภาคตะวันออกเฉียงเหนือ ภาคกลาง และภาคตะวันออก มีอากาศเย็นในตอนเช้า สำหรับยอดดอยมีอากาศหนาวถึงหนาวจัด ขอให้ประชาชนบริเวณประเทศไทยตอนบนดูแลรักษาสุขภาพ เนื่องจากสภาพอากาศที่เปลี่ยนแปลงในระยะนี้ สำหรับมรสุมตะวันออกเฉียงเหนือที่พัดปกคลุมอ่าวไทยและภาคใต้มีกำลังอ่อน ทำให้ภาคใต้มีฝนน้อย โดยมีฝนฟ้าคะนองบางแห่ง ปริมาณฝนตก 24 ชั่วโมงที่ผ่านมา สูงสุด 3 ลำดับ อ.เวียงสา จ.น่าน 40.0 มม. อ.นครชัยศรี 15.4 มม. อ.พระแสง จ.สุราษฎร์ธานี 10.6 มม. **หมายเหตุ แหล่งที่มาสำนักงานทรัพยากรน้ำแห่งชาติ (สทนช.)**

## ปริมาณน้ำ ใช้งาน อ่างเก็บน้ำขนาดใหญ่และขนาดกลาง



## สถานการณ์น้ำ 4 เขื่อนหลักกลุ่มเจ้าพระยา (ข้อมูล ณ วันที่ 26 ม.ค. 65)

สภาพน้ำในอ่างเก็บน้ำ ภูมิพล สิริกิติ์ แควน้อยฯ และป่าสักฯ วันที่ 26 มกราคม 2565

| อ่างเก็บน้ำ       | ปริมาณน้ำในอ่างฯ |           | ปริมาณน้ำใช้การได้ |           | ปริมาณน้ำไหลลงอ่างฯ |             | ปริมาณน้ำระบาย |              | รับน้ำได้อีก  |
|-------------------|------------------|-----------|--------------------|-----------|---------------------|-------------|----------------|--------------|---------------|
|                   | ปริมาณน้ำ        | % ความจุ  | ปริมาณน้ำ          | % ใช้การ  | วันนี้              | เมื่อวาน    | วันนี้         | เมื่อวาน     |               |
| ภูมิพล            | 7,463            | 55        | 3,663              | 38        | 1.83                | 1.84        | 19.00          | 19.00        | 5,999         |
| สิริกิติ์         | 4,240            | 45        | 1,390              | 21        | 0.84                | 0.87        | 7.00           | 7.04         | 5,270         |
| ภูมิพล+สิริกิติ์  | 11,703           | 51        | 5,053              | 31        | 2.67                | 2.71        | 26.00          | 26.04        | 11,269        |
| แควน้อยฯ          | 763              | 81        | 720                | 80        | 0.42                | 0.41        | 4.32           | 4.32         | 176           |
| ป่าสักชลสิทธิ์    | 753              | 78        | 750                | 78        | 1.58                | 2.95        | 5.20           | 5.18         | 207           |
| <b>รวมทั้งหมด</b> | <b>13,219</b>    | <b>53</b> | <b>6,523</b>       | <b>36</b> | <b>4.67</b>         | <b>6.07</b> | <b>35.52</b>   | <b>35.54</b> | <b>11,652</b> |

\*หมายเหตุ : ( ) คือ เก็บความจุอ่างเก็บน้ำปกติ (หน่วย : ล้าน ลบ.ม.)

## โครงการจ้างแรงงานชลประทาน เพื่อช่วยเหลือเกษตรกร

(ประจำปีงบประมาณ พ.ศ. 2565) ข้อมูล ณ วันที่ 17 ม.ค.65

โครงการจ้างแรงงานชลประทาน เพื่อช่วยเหลือเกษตรกร ประจำปีงบประมาณ พ.ศ. 2565 รวมระยะเวลาการจ้างงาน 1-10 เดือน มีแผนการจ้างจำนวน 75,000 คน ปัจจุบันมีการจ้างแรงงานไปแล้ว จำนวน 22,120 คน คิดเป็นร้อยละ 29.49

## คุณภาพน้ำ (วันที่ 26 ม.ค.65 เวลา 06.00 น.)

(หน่วย : กรัม/ลิตร)

| แม่น้ำ          | สถานีเฝ้าระวัง       | เกณฑ์เฝ้าระวัง | ค่าความเค็ม |
|-----------------|----------------------|----------------|-------------|
| แม่น้ำเจ้าพระยา | ประปาสำแล จ.ปทุมธานี | 0.25           | 0.20 (ปกติ) |
| แม่น้ำบางปะกง   | วัดบางคาง            | 2.00           | 0.06 (ปกติ) |
| แม่น้ำท่าจีน    | ด้านนอกคลองจินดา     | 0.75           | 0.37 (ปกติ) |
|                 | ด้านในคลองจินดา      | 0.75           | 0.36 (ปกติ) |
| แม่น้ำแม่กลอง   | ปากคลองดำเนินสะดวก   | 2.00           | 0.18 (ปกติ) |

## ผลจัดสรรน้ำฤดูแล้งปี 2564/65 และผลการเพาะปลูกข้าวนาปรัง

**ผลจัดสรรน้ำฤดูแล้งปี 2564/65 (ข้อมูล ณ วันที่ 25 ม.ค.65)**

ทั้งประเทศ แผนจัดสรรน้ำ 22,280 ล้าน ลบ.ม. จัดสรรน้ำไปแล้ว 9,788 ล้าน ลบ.ม. (44%)  
 คงเหลือปริมาณน้ำที่ต้องจัดสรรอีก 12,492 ล้าน ลบ.ม. (56%)  
 กลุ่มน้ำเจ้าพระยา แผนจัดสรรน้ำ 5,700 ล้าน ลบ.ม. จัดสรรน้ำไปแล้ว 2,521 ล้าน ลบ.ม. (44%)  
 คงเหลือปริมาณน้ำที่ต้องจัดสรรอีก 3,179 ล้าน ลบ.ม. (56%)  
 กลุ่มน้ำแม่กลอง แผนจัดสรรน้ำ 5,500 ล้าน ลบ.ม. จัดสรรน้ำไปแล้ว 433 ล้าน ลบ.ม. (8%)  
 คงเหลือปริมาณน้ำที่ต้องจัดสรรอีก 5,067 ล้าน ลบ.ม. (92%)

## การเพาะปลูกข้าวนาปรัง ปี 2564/65 (ข้อมูล ณ วันที่ 19 ม.ค.65)

ทั้งประเทศ แผนเพาะปลูกข้าวนาปรัง 6.41 ล้านไร่ เพาะปลูกไปแล้ว 5.36 ล้านไร่ (83.61%)  
 กลุ่มน้ำเจ้าพระยา แผนเพาะปลูกข้าวนาปรัง 2.81 ล้านไร่ เพาะปลูกไปแล้ว 3.63 ล้านไร่ (129.03%)  
 กลุ่มน้ำแม่กลอง แผนเพาะปลูกข้าวนาปรัง 0.84 ล้านไร่ เพาะปลูกไปแล้ว 0.15 ล้านไร่ (17.79%)

## กิจกรรมและการให้ความช่วยเหลือของกรมชลประทาน

- โครงการชลประทานปราจีนบุรี สำนักงานชลประทานที่ 9 ลงพื้นที่กำจัดวัชพืชกีดขวางทางน้ำ โดยใช้เรือกำจัดวัชพืช จำนวน 1 ลำ บริเวณคลองสัมพันธ์ ตำบลคลองสัมพันธ์ อำเภอกสิมมาพิสัย จังหวัดปราจีนบุรี เพื่อไม่ให้วัชพืชสะสมกีดขวางทางน้ำ และเพิ่มประสิทธิภาพในการบริหารจัดการน้ำ สำหรับการเกษตร อุบโกล - บริโกล ในภาวะฝนทิ้งช่วง
- โครงการส่งน้ำและบำรุงรักษาพระยาบรรลือ สำนักงานชลประทานที่ 11 ดำเนินการกำจัดวัชพืชและผักตบชวา บริเวณหมู่ที่ 3 ตำบลบัวปากท่า อำเภอบางเลน จังหวัดนครปฐม โดยมีวัตถุประสงค์เพื่อเป็นการแก้ไขปัญหาความเดือดร้อนเรื่องน้ำให้กับประชาชน และเป็นการเพิ่มประสิทธิภาพการระบายน้ำ
- ส่วนเครื่องจักรกล สำนักงานชลประทานที่ 14 ดำเนินการนำรถแบคโฮ ขุดลอกคลองน้ำจืดเนื่องจากมีวัชพืชกีดขวางทางน้ำ ทำให้การระบายน้ำไม่สะดวกในช่วงฤดูฝน อีกทั้งยังเป็นเหตุให้เกิดสภาวะน้ำท่วมฉับพลันและน้ำป่าไหลหลาก บริเวณวัดจินตนากรม ถึง แม่น้ำกระบุรี หมู่ 2 และหมู่ 3 ตำบลน้ำจืด อำเภอกะบุรี จังหวัดระนอง เพื่อเพิ่มประสิทธิภาพการระบายน้ำ

