

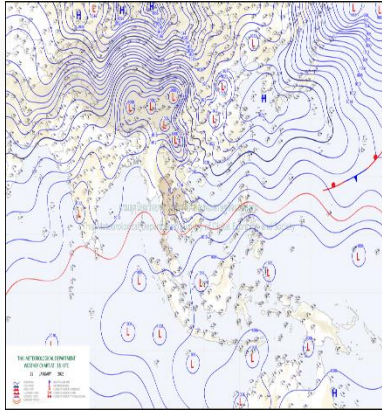
รายงานสถานการณ์น้ำ

ศูนย์ปฏิบัติการน้ำอัจฉริยะ โทร. 02 669 2560 E-mail : wmsc.1460@gmail.com



วันพฤหัสบดีที่ 26 มกราคม 2566

สภาพภูมิอากาศ และปริมาณฝน (วันที่ 26 ม.ค. 66 เวลา 06.00 น.)



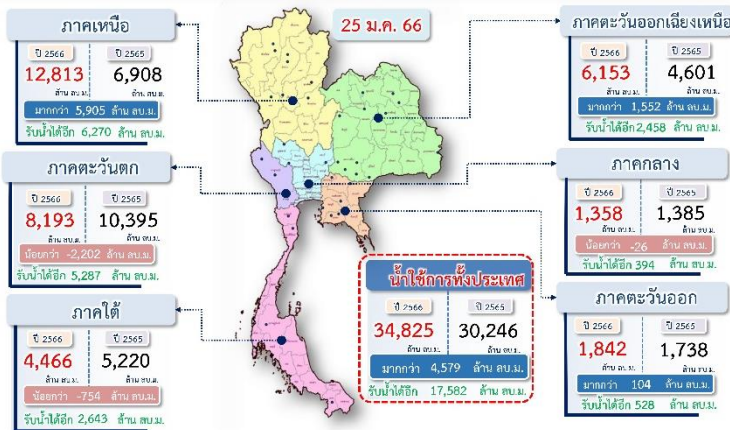
บริเวณความกดอากาศสูงหรือมวลอากาศเย็นกำลังแรงจากประเทศจีนที่ปกคลุมประเทศไทยตอนบนและทะเลจีนใต้เริ่มมีกำลังอ่อนลง ลักษณะเช่นนี้ทำให้ประเทศไทยตอนบนมีอุณหภูมิสูงขึ้น แต่ยังคงมีอากาศเย็นถึงหนาวในภาคเหนือและภาคตะวันออกเฉียงเหนือ ส่วนภาคกลาง รวมทั้งกรุงเทพมหานครและปริมณฑล ภาคตะวันออก และภาคใต้ตอนบนมีอากาศเย็นในตอนเช้า สำหรับกรมอุตุนิยมวิทยาได้มีกำลังอ่อนลง ทำให้ภาคใต้ตอนล่างมีฝนลดลง แต่ยังคงมีฝนฟ้าคะนองบางแห่ง

ปริมาณฝนตก 24 ชั่วโมงที่ผ่านมาสูงสุด 3 ลำดับ ได้แก่ อ.สีลข จ.นครศรีธรรมราช 323.8 มม.

อ.ท่าศาลา จ.นครศรีธรรมราช 291.0 มม. อ.นบพิตำ จ.นครศรีธรรมราช 269.5 มม.

แหล่งที่มา สำนักงานทรัพยากรน้ำแห่งชาติ (สทนช.)

ปริมาณน้ำใช้การ อ่างเก็บน้ำขนาดใหญ่และขนาดกลาง



สถานการณ์น้ำ 4 เขื่อนหลักกลุ่มเจ้าพระยา (ข้อมูล ณ วันที่ 26 ม.ค. 66)

สภาพน้ำในอ่างเก็บน้ำ ภูมิพล สิริกิติ์ แควน้อยฯ และป่าสักฯ วันที่ 26 มกราคม 2566

อ่างเก็บน้ำ	ปริมาณน้ำในอ่างฯ		ปริมาณน้ำใช้การได้		ปริมาณน้ำไหลลงอ่างฯ		ปริมาณน้ำระบาย		รับน้ำได้อีก
	ปริมาณน้ำ	% ความจุ	ปริมาณน้ำ	% ใช้การ	วันนี้	เมื่อวาน	วันนี้	เมื่อวาน	
ภูมิพล	11,152	83	7,352	76	0.00	0.00	33.00	33.00	2,310
สิริกิติ์	5,984	63	3,134	47	3.24	3.19	17.02	17.00	3,526
ภูมิพล+สิริกิติ์	17,135	75	10,485	64	3.24	3.19	50.02	50.00	5,837
แควน้อยฯ	715	76	672	75	0.66	0.00	4.32	4.32	224
ป่าสักชลสิทธิ์	706	74	703	73	0.39	0.69	6.06	4.32	254
รวมทั้งหมด	18,557	75	11,861	65	4.29	3.88	60.40	58.64	6,314

*หมายเหตุ: () คือ เก็บความจุเก็บกักปกติ

(หน่วย : ล้าน ลบ.ม.)

กิจกรรมและการให้ความช่วยเหลือของกรมชลประทาน



โครงการชลประทานเพชรบุรี ร่วมกับ ส่วนเครื่องจักรกล สำนักงานชลประทานที่ 14 ดำเนินการติดตั้งเครื่องสูบน้ำ แบบเคลื่อนที่ จำนวน 25 เครื่อง ณ บริเวณตำบลแก่งกระจาน อำเภอแก่งกระจาน จังหวัดเพชรบุรี เพื่อบรรเทาปัญหาขาดแคลนน้ำและเตรียมพร้อมรับมือสถานการณ์อุทกภัยในปีนี้

สถานการณ์น้ำท่า กรมชลประทาน (ข้อมูล วันที่ 26 ม.ค. 66 เวลา 06.00น.)

สถานี	แม่น้ำ	ที่ตั้ง	ระดับตลิ่ง (เมตร)	ความจุ (ลบ.ม./วินาที)	ระดับน้ำ (เมตร)	ปริมาณน้ำ (ลบ.ม./วินาที)	(+)สูง(-)ต่ำกว่าตลิ่ง (เมตร)	แนวโน้ม
T.13	ท่าจีน	อ. สองพี่น้อง จ. สุพรรณบุรี	2.65	-	1.05	-	-1.60	เพิ่มขึ้น
T.15	ท่าจีน	อ. สองพี่น้อง จ. สุพรรณบุรี	3.10	-	0.98	-	-2.12	เพิ่มขึ้น
T.1	ท่าจีน	อ. นครชัยศรี จ. นครปฐม	1.66	-	0.61	-	-1.05	เพิ่มขึ้น
X.73	คลองต้นไทร	อ. ระแงะ จ. สุราษฎร์ธานี	14.90	-	13.00	-	-1.90	ลดลง
X.209	คลองหาคีม	อ. เมืองระนอง จ. ระนอง	9.80	-	7.99	-	-1.81	ลดลง
X.70	คลองบ้านศาล	อ. เมืองนครศรีธรรมราช จ. นครศรีธรรมราช	18.22	21.25	17.70	15.00	-0.52	เพิ่มขึ้น
X.200	คลองท่าดี	อ. ลานสกา จ. นครศรีธรรมราช	33.90	110.00	32.23	-	-1.67	เพิ่มขึ้น
X.203	คลองท่าดี	ท. เมืองนครศรีธรรมราช อ. นครศรีธรรมราช	10.50	37.85	10.58	41.01	0.08	เพิ่มขึ้น
X.68	คลองท่าแค	อ. เมืองพัทลุง จ. พัทลุง	15.60	47.50	13.84	8.10	-1.76	เพิ่มขึ้น
X.265	คลองลำ	อ. เมืองพัทลุง จ. พัทลุง	8.00	-	6.57	-	-1.43	เพิ่มขึ้น
X.282	คลองนาทวี	อ. นาทวี จ. สงขลา	22.14	-	20.24	-	-1.90	เพิ่มขึ้น
X.277	คลองท่าแนะ	อ. คนชนวน จ. พัทลุง	20.90	-	18.51	-	-2.39	เพิ่มขึ้น
X.119A	แม่น้ำโก-ลก	อ. สุไหงโก-ลก จ. นราธิวาส	9.30	290.00	6.82	126.00	-2.48	เพิ่มขึ้น
X.5C	แม่น้ำตาปี	ท. ขุนหิน อ. สุราษฎร์ธานี	2.50	-	0.96	-	-1.54	เพิ่มขึ้น
X.272	สายบุรี	อ. สายบุรี จ. ปัตตานี	3.60	-	1.09	-	-2.51	ลดลง
X.275	แม่น้ำปัตตานี	อ. เมืองปัตตานี จ. ปัตตานี	2.00	-	1.31	-	-0.69	เพิ่มขึ้น

สรุปพื้นที่ประสบอุทกภัย กรมชลประทาน (วันที่ 26 ม.ค. 66)

พื้นที่ได้รับผลกระทบรวม 63 จังหวัด ดังนี้

❖ จังหวัดที่เข้าสู่ภาวะปกติ 63 จังหวัด ได้แก่ จังหวัดแม่ฮ่องสอน เชียงใหม่ น่าน ลำพูน พะเยา ลำปาง เชียงราย อุดรธานี พิษณุโลก นครสวรรค์ พิจิตร สุโขทัย กำแพงเพชร ตาก อุดรธานี เลย หนองบัวลำภู หนองคาย ขอนแก่น กาฬสินธุ์ ชัยภูมิ มหาสารคาม ยโสธร อุบลราชธานี ศรีสะเกษ นครราชสีมา สุรินทร์ บุรีรัมย์ ร้อยเอ็ด นครนายก ปราจีนบุรี ฉะเชิงเทรา จันทบุรี ชลบุรี ระยอง ตราด สระแก้ว ลพบุรี เพชรบูรณ์ สระบุรี สมุทรปราการ ปทุมธานี ชัยนาท อ่างทอง สิงห์บุรี สุพรรณบุรี พระนครศรีอยุธยา นครปฐม อุทัยธานี กาญจนบุรี ประจวบคีรีขันธ์ ชุมพร ระนองภูเก็ต สุราษฎร์ธานี นครศรีธรรมราช พัทลุง สงขลา สตูล ตรัง ยะลา ปัตตานี และนราธิวาส

ปัจจุบันสถานการณ์อุทกภัยเข้าสู่ภาวะปกติแล้ว

สถานการณ์น้ำในลุ่มน้ำเจ้าพระยา (วันที่ 26 ม.ค. 66)

แม่น้ำปิง สถานี P.17 อ.บรรพตพิสัย จ.นครสวรรค์ ปริมาณน้ำไหลผ่าน 297 ลบ.ม./วินาที (เมื่อวาน 284 ลบ.ม./วินาที) ระดับน้ำ +35.64 ม.รทก. ต่ำกว่าตลิ่ง 4.20 ม.
แม่น้ำน่าน สถานี N.67 อ.ชุมแสง จ.นครสวรรค์ ปริมาณน้ำไหลผ่าน 119 ลบ.ม./วินาที (เมื่อวาน 120 ลบ.ม./วินาที) ระดับน้ำ +19.05 ม.รทก. ต่ำกว่าตลิ่ง 9.25 ม.
แม่น้ำเจ้าพระยา สถานี C.2 อ.เมือง จ.นครสวรรค์ ปริมาณน้ำไหลผ่าน 390 ลบ.ม./วินาที (เมื่อวาน 388 ลบ.ม./วินาที) ระดับน้ำ +18.00 ม.รทก. ต่ำกว่าตลิ่ง 7.70 ม.
เขื่อนเจ้าพระยา สถานี C.13 อ.สรรพยา จ.ชัยนาท ปริมาณน้ำไหลผ่าน 70 ลบ.ม./วินาที (เมื่อวาน 70 ลบ.ม./วินาที) ระดับน้ำเหนือเขื่อน +15.07 ม.รทก. (เมื่อวาน +15.11 ม.รทก) ระดับน้ำท้ายเขื่อน +5.54 ม.รทก.
แม่น้ำป่าสัก เขื่อนป่าสักชลสิทธิ์ ระบาย 70.15 ลบ.ม./วินาที (เมื่อวาน 50.04 ลบ.ม./วินาที) เขื่อนพระรามหกปริมาณน้ำไหลผ่าน 15.14 ลบ.ม./วินาที (เมื่อวาน 15.10 ลบ.ม./วินาที) ปริมาณน้ำคลองระพีพัฒน์ผ่านปตร.พระนารายณ์และทรบ.ปากคลองระพีพัฒน์ 62 ลบ.ม./วินาที (เมื่อวาน 62 ลบ.ม./วินาที)
แม่น้ำเจ้าพระยา C.29A อ.บางไทร จ.พระนครศรีอยุธยา ปริมาณน้ำไหลผ่านเฉลี่ย 207 ลบ.ม./วินาที (เมื่อวาน 221 ลบ.ม./วินาที)



สามารถติดตามสถานการณ์น้ำได้ที่ <http://wmsc.rid.go.th/>

