

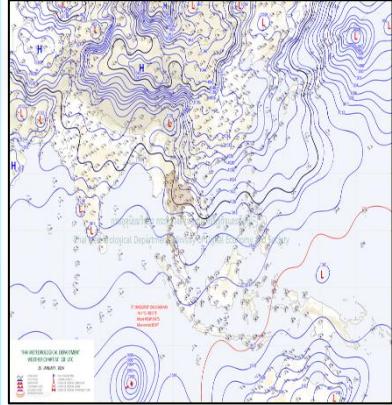
รายงานสถานการณ์น้ำ

ศูนย์ปฏิบัติการน้ำอัจฉริยะ โทร. 02 669 2560 E-mail : wmsc.1460@gmail.com



วันศุกร์ที่ 26 มกราคม พ.ศ. 2567

สภาพภูมิอากาศ และปริมาณฝน (วันที่ 26 ม.ค. 67 เวลา 06.00 น.)

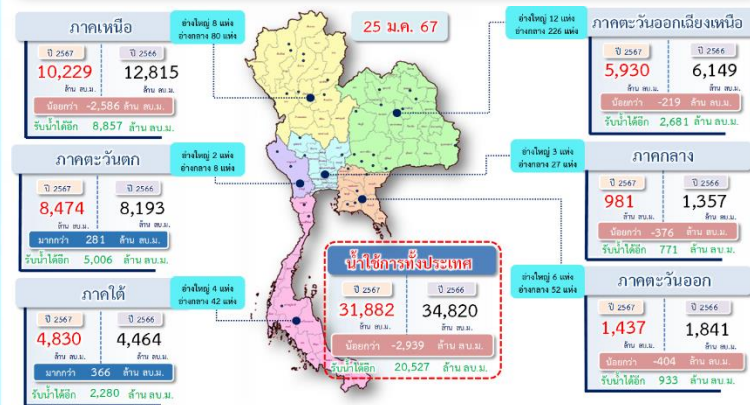


บริเวณความกดอากาศสูงกำลังค่อนข้างแรงยังคงปกคลุมประเทศไทยและทะเลจีนใต้ ลักษณะเช่นนี้ทำให้ประเทศไทยตอนบนมีอากาศเย็นถึงหนาวในตอนเช้ากับมีลมแรง ในขณะที่คลื่นกระแสลมฝ่ายตะวันตกจากประเทศเมียนมาจะเคลื่อนผ่านภาคเหนือ และภาคกลางตอนบน ทำให้ประเทศไทยตอนบนมีฝนบางแห่งเกิดขึ้นได้ สำหรับมรสุมตะวันออกเฉียงเหนือที่พัดปกคลุมอ่าวไทยและภาคใต้มีกำลังค่อนข้างแรง ทำให้ภาคใต้ตอนล่างมีฝนตกหนักบางแห่ง

ปริมาณฝนตก 24 ชั่วโมงที่ผ่านมา สูงสุด 3 ลำดับ ได้แก่ อ.เวียง จ.นราธิวาส 233.6 มม. อ.สุคิริน จ.นราธิวาส 228.5 มม. และ อ.สี จ.ชุมพร 168.5 มม.

แหล่งที่มา สำนักงานทรัพยากรน้ำแห่งชาติ (สทนช.)

ปริมาณน้ำใช้การ อ่างเก็บน้ำขนาดใหญ่และขนาดกลาง



สถานการณ์น้ำ 4 เขื่อนหลักกลุ่มเจ้าพระยา (ข้อมูล ณ วันที่ 26 ม.ค. 67)

สภาพน้ำในอ่างเก็บน้ำ กุมิพล สิริกิติ์ แควน้อยฯ และป่าสักฯ วันที่ 26 มกราคม 2567

อ่างเก็บน้ำ	ปริมาณน้ำในอ่างฯ		ปริมาณน้ำใช้การได้		ปริมาณน้ำไหลลงอ่างฯ		ปริมาณน้ำระบาย		รับน้ำได้
	ปริมาณน้ำ	% ความจุ	ปริมาณน้ำ	% ใช้การ	วันนี้	เมื่อวาน	วันนี้	เมื่อวาน	
กุมิพล	9,187	68	5,387	56	0.00	0.00	30.00	30.00	4,275
สิริกิติ์	5,392	57	2,542	38	0.95	0.92	14.01	14.00	4,118
กุมิพล+สิริกิติ์	14,579	63	7,929	49	0.95	0.92	44.01	44.00	8,393
แควน้อยฯ	746	79	703	78	0.00	0.00	5.18	5.18	193
ป่าสักชลสิทธิ์	633	66	630	66	0.00	0.00	5.62	5.62	327
รวมทั้งหมด	15,958	64	9,262	51	0.95	0.92	54.81	54.80	8,913

หมายเหตุ : () คือ เป็นความจุอ่างเก็บน้ำ

(หน่วย : ล้าน ลบ.ม.)

โครงการจ้างแรงงานชลประทาน เพื่อช่วยเหลือเกษตรกร



ข้อมูล ณ วันที่ 15 ม.ค. โครงการจ้างแรงงานชลประทาน เพื่อช่วยเหลือเกษตรกร งบประมาณกลางก่อน ปี พ.ศ. 2566 รวมระยะเวลาการจ้างแรงงาน 8 เดือน (ตุลาคม 2566 - พฤษภาคม 2567) มีแผนการจ้างแรงงานจำนวน 9,472 คน ปัจจุบันจ้างแรงงานไปแล้ว จำนวน 4,877 คน คิดเป็นร้อยละ 51.49



คุณภาพน้ำ (วันที่ 26 ม.ค. 67 เวลา 07.00 น.)



แม่น้ำ	สถานีเฝ้าระวัง	เกณฑ์เฝ้าระวัง	ค่าความเค็ม
เจ้าพระยา	ประปาสำแล จ.ปทุมธานี	0.25	0.22 (ปกติ)
บางปะกง	วัดบางคาง	1.00	0.07 (ปกติ)
ท่าจีน	ด้านนอกคลองจินดา	0.75	0.37 (ปกติ)
	ด้านในคลองจินดา	0.75	0.37 (ปกติ)
แม่กลอง	ปากคลองดำเนินสะดวก	2.00	0.40 (ปกติ)

ผลการจัดสรรน้ำฤดูแล้ง 2566/67 และผลการเพาะปลูกข้าวนาปรัง

ผลจัดสรรน้ำฤดูแล้ง ปี 2566/67 (ข้อมูล ณ วันที่ 25 ม.ค.67)

ทั้งประเทศ แผนจัดสรรน้ำ 21,810 ล้าน ลบ.ม. จัดสรรน้ำไปแล้ว 10,285 ล้าน ลบ.ม. (48%) คงเหลือปริมาณน้ำที่ต้องจัดสรรอีก 11,525 ล้าน ลบ.ม. (52%)
 กลุ่มน้ำเจ้าพระยา แผนจัดสรรน้ำ 6,100 ล้าน ลบ.ม. จัดสรรน้ำไปแล้ว 3,409 ล้าน ลบ.ม. (56%) คงเหลือปริมาณน้ำที่ต้องจัดสรรอีก 2,691 ล้าน ลบ.ม. (44%)
 กลุ่มน้ำแม่กลอง แผนจัดสรรน้ำ 5,000 ล้าน ลบ.ม. จัดสรรน้ำไปแล้ว 555 ล้าน ลบ.ม. (12%) คงเหลือปริมาณน้ำที่ต้องจัดสรรอีก 4,445 ล้าน ลบ.ม. (88%)

การเพาะปลูกข้าวนาปรัง ปี 2566/67 (ข้อมูล ณ วันที่ 24 ม.ค.67)

ทั้งประเทศ แผนเพาะปลูกข้าวนาปรัง 5.80 ล้านไร่ เพาะปลูกไปแล้ว 7.88 ล้านไร่ (136%)
 กลุ่มน้ำเจ้าพระยา แผนเพาะปลูกข้าวนาปรัง 3.03 ล้านไร่ เพาะปลูกไปแล้ว 5.43 ล้านไร่ (180%)
 กลุ่มน้ำแม่กลอง แผนเพาะปลูกข้าวนาปรัง 0.84 ล้านไร่ เพาะปลูกไปแล้ว 0.213 ล้านไร่ (25%)

กิจกรรมและการให้ความช่วยเหลือของกรมชลประทาน



- โครงการส่งน้ำและบำรุงรักษาชลหารพิจิตร สำนักงานชลประทานที่ 11 ดำเนินการจัดเก็บวัชพืชและสิ่งกีดขวางทางน้ำ บริเวณสถานีสูบน้ำประเวศบุรีรัมย์ ตำบลเป็ริง อำเภอบางบัว จังหวัดสมุทรปราการ เพื่อลดการแพร่ขยายพันธุ์วัชพืช ผักตบชวาและปัญหาน้ำเน่าเสีย รวมทั้งเพื่อเพิ่มประสิทธิภาพการระบายน้ำมากยิ่งขึ้น
- โครงการส่งน้ำและบำรุงรักษาพระยาบรรลือ สำนักงานชลประทานที่ 11 ดำเนินการจัดเก็บวัชพืชและสิ่งกีดขวางทางน้ำ บริเวณคลองพระยาบันลือ ตำบลบางตาเถร อำเภอสองพี่น้อง จังหวัดสุพรรณบุรี เพื่อลดการแพร่ขยายพันธุ์วัชพืช ผักตบชวาและปัญหาน้ำเน่าเสีย รวมทั้งเพื่อเพิ่มประสิทธิภาพการระบายน้ำมากยิ่งขึ้น



สามารถติดตามสถานการณ์น้ำได้ที่ <http://wmsc.rid.go.th/>

