

รายงานสถานการณ์น้ำฉบับผู้บริหาร

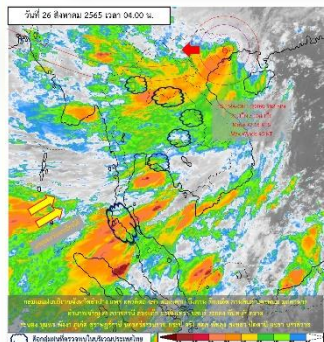


ศูนย์ปฏิบัติการน้ำอัจฉริยะ โทร. 02 669 2560 E-mail : wmsc.1460@gmail.com

วันศุกร์ที่ 26 สิงหาคม 2565



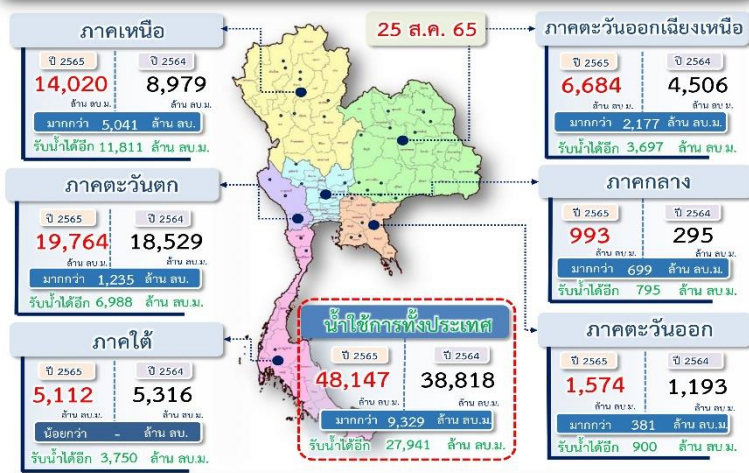
สภาพภูมิอากาศ และปริมาณฝน (วันที่ 26 ส.ค. 65 เวลา 06.00 น.)



ร่องมรสุมกำลังแรงพาดผ่านประเทศเมียนมาและภาคเหนือตอนบน เข้าสู่พายุโซนร้อน "หมาอ้อน" (MA-ON) บริเวณประเทศเวียดนามตอนบน ประกอบกับมรสุมตะวันตกเฉียงใต้พัดปกคลุมทะเลอันดามัน ประเทศไทย และอ่าวไทย ทำให้ประเทศไทยมีฝนตกหนักถึงหนักมากบางแห่ง บริเวณภาคเหนือ ภาคตะวันออกเฉียงเหนือ ภาคกลาง รวมทั้งกรุงเทพมหานครและปริมณฑล ภาคตะวันออก และภาคใต้

ปริมาณฝนตก 24 ชั่วโมงที่ผ่านมาสูงสุด 3 ลำดับ ได้แก่ อ.เมืองปราจีน จ.ปราจีนบุรี 194.6 มม. อ.เมืองนครนายก จ.นครนายก 194 มม. และ อ.แจ้ห่ม จ.ลำปาง 156.2 มม.
แหล่งที่มา สำนักงานทรัพยากรน้ำแห่งชาติ (สทนช.)

ปริมาณน้ำ เก็บกัก อ่างเก็บน้ำขนาดใหญ่และขนาดกลาง



สถานการณ์น้ำ 4 เขื่อนหลักกลุ่มเจ้าพระยา (ข้อมูล ณ วันที่ 26 ส.ค. 65)

สภาพน้ำในอ่างเก็บน้ำ ภูมิพล สิริกิติ์ แควน้อยฯ และป่าสักฯ วันที่ 26 สิงหาคม 2565

อ่างเก็บน้ำ	ปริมาณน้ำในอ่างฯ		ปริมาณน้ำใช้การได้		ปริมาณน้ำไหลลงอ่างฯ		ปริมาณน้ำระบาย		รับน้ำได้อีก
	ปริมาณน้ำ	% ความจุ	ปริมาณน้ำ	% ใช้การ	วันนี้	เมื่อวาน	วันนี้	เมื่อวาน	
ภูมิพล	6,741	50	2,941	30	29.29	39.01	2.00	2.00	6,721
สิริกิติ์	5,159	54	2,309	35	35.18	53.71	4.00	3.63	4,351
ภูมิพล+สิริกิติ์	11,900	52	5,250	32	64.47	92.72	6.00	5.63	11,072
แควน้อยฯ	745	79	702	78	31.35	35.43	17.28	15.55	194
ป่าสักชลสิทธิ์	445	46	442	46	19.39	19.41	34.56	34.56	515
รวมทั้งหมด	13,089	53	6,393	35	115.21	147.56	57.84	55.74	11,782

หมายเหตุ: () คือเกินความจุเก็บกักปกติ (หน่วย : ล้าน ลบ.ม.)

กิจกรรมและการให้ความช่วยเหลือของกรมชลประทาน

ส่วนเครื่องจักรกล สำนักงานชลประทานที่ 9 ดำเนินการติดตั้งเครื่องผลักดันน้ำจำนวน 4 ชุด ณ หมู่ที่ 4 ตำบลบางกระเจ็ด อำเภอบางคล้า จังหวัดฉะเชิงเทรา พร้อมเดินเครื่องเร่งระบายน้ำ เนื่องจากมีปริมาณน้ำจำนวนมาก ทำให้ระดับน้ำในคลองเริ่มสูงขึ้นอย่างต่อเนื่อง



สถานการณ์น้ำท่า กรมชลประทาน (ข้อมูล วันที่ 26 ส.ค. 65 เวลา 06.00น.)

สถานี	แม่น้ำ	ที่ตั้ง	ระดับตลิ่ง (เมตร)	ความจุ (ลบ.ม./วินาที)	ระดับน้ำ (เมตร)	ปริมาณน้ำ (ลบ.ม./วินาที)	(+)อุท./(-) น้ำหลาก (เมตร)	แนวโน้ม
Y.16	ยม	อ. บางระจัน จ. พิจนุโลก	7.30	239.00	7.05	221.10	-0.25	เพิ่มขึ้น
Y.64	ยม	อ. บางระจัน จ. พิจนุโลก	6.40	352.00	6.10	311.30	-0.30	เพิ่มขึ้น
E.66A	ชี	อ. จันทรา จ. ร้อยเอ็ด	11.60	721.00	11.62	742.20	0.02	เพิ่มขึ้น
E.8A	ชี	อ. เมืองมหาสารคาม จ. มหาสารคาม	9.50	788.00	9.82	-	0.32	ลดลง
E.92	น้ำอิง	อ. แสขุมิ จ. ร้อยเอ็ด	8.80	176.00	9.31	220.83	0.51	ลดลง
E.95	ชี	อ. เชียงขวัญ จ. ร้อยเอ็ด	7.50	860.00	6.95	735.84	-0.55	เพิ่มขึ้น
E.2A	ชี	อ. เมืองโขทร จ. โขทร	12.00	1030.00	11.62	977.26	-0.38	เพิ่มขึ้น
Kh.103	ห้วยหลวง	อ. เมืองอุดรธานี จ. อุดรธานี	5.00	50.00	4.72	45.73	-0.28	เพิ่มขึ้น
M.7	มูล	อ. เมืองอุบลราชธานี จ. อุบลราชธานี	7.00	2300.00	6.33	1905.00	-0.67	เพิ่มขึ้น
M.69	ลำเชียง	อ. ตระการพิชญ จ. อุบลราชธานี	7.30	225.00	6.85	187.00	-0.45	ลดลง
M.170	ลำโพนไทย	อ. ตระการพิชญ จ. อุบลราชธานี	7.00	200.00	7.00	200.00	0.00	ลดลง
M.174	ลำสะแก	อ. เมืองยาง จ. นครราชสีมา	6.50	339.00	5.58	-	-0.92	เพิ่มขึ้น
C.35	เจ้าพระยา	อ. พระนครศรีอยุธยา จ. พระนครศรีอยุธยา	4.35	1179.00	3.82	1012.00	-0.53	เพิ่มขึ้น
C.36	คลองโม่ง	อ. บางบาล จ. พระนครศรีอยุธยา	4.36	420.00	4.97	512.00	0.61	เพิ่มขึ้น
C.67	น้อย	อ. เสนา จ. พระนครศรีอยุธยา	2.75	-	4.34	-	1.59	เพิ่มขึ้น
Kgt.3	ปราจีนบุรี	อ. บ้านไร่ จ. ปราจีนบุรี	8.79	491.70	8.21	422.10	-0.58	ลดลง
Ny.7	นครนายก	อ. เมืองนครนายก จ. นครนายก	6.56	-	5.42	-	-1.14	ลดลง



สรุปพื้นที่ประสบอุทกภัย กรมชลประทาน (วันที่ 26 ส.ค. 65)

พื้นที่ประสบอุทกภัยปี 2565 สาเหตุเนื่องจากอิทธิพล ร่องมรสุม และพายุ ดังนี้

- มรสุมกำลังแรงพาดผ่านภาคเหนือ เข้าสู่หย่อมความกดอากาศต่ำที่ปกคลุมตะวันออกเฉียงเหนือ ประกอบกับมรสุมตะวันตกเฉียงใต้กำลังปานกลางพัดปกคลุมทะเลอันดามัน ภาคใต้ และอ่าวไทย (วันที่ 21-24 ก.ค.65)
 - มรสุมตะวันตกเฉียงใต้พัดปกคลุมทะเลอันดามัน ประเทศไทย และอ่าวไทย ประกอบกับร่องมรสุมพาดผ่านภาคเหนือและภาคตะวันออกเฉียงเหนือ ตอนบนของประเทศไทย (วันที่ 2-10 ส.ค. 65)
 - พายุดีเปรสชัน "มูหลาน" ที่อ่อนกำลังลงเป็นหย่อมความกดอากาศต่ำกำลังแรง และเคลื่อนเข้าปกคลุมประเทศจีนตอนใต้ ประเทศเมียนมาตอนบน และประเทศลาวตอนบน (วันที่ 11-13 ส.ค.65)
- ส่งผลทำให้พื้นที่ได้รับผลกระทบรวม 28 จังหวัด ดังนี้
- ❖ จังหวัดที่เข้าสู่ภาวะปกติ 16 จังหวัด ได้แก่ จังหวัดเชียงใหม่ แม่ฮ่องสอน เชียงราย พะเยา ลำปาง น่าน พิจิตร เลย นครราชสีมา รยอง ตราด จันทบุรี สระแก้ว เพชรบูรณ์ ระนอง และภูเก็ต
 - ❖ จังหวัดที่ประสบอุทกภัย 12 จังหวัด ได้แก่ จังหวัดพิษณุโลก อุดรดิตต์ ขอนแก่น ชัยภูมิ ร้อยเอ็ด อุบลราชธานี ฉะเชิงเทรา ปราจีนบุรี สระแก้ว อ่างทอง พระนครศรีอยุธยา และสุพรรณบุรี

สถานการณ์น้ำในลุ่มน้ำเจ้าพระยา (วันที่ 26 ส.ค. 65)

- แม่น้ำปิง สถานี P.17** อ.บรรพตพิสัย จ.นครสวรรค์ ปริมาณน้ำไหลผ่าน 167 ลบ.ม./วินาที (เมื่อวาน 242 ลบ.ม./วินาที) ระดับน้ำ +34.90 มรทก. ต่ำกว่าตลิ่ง 4.90 ม.
- แม่น้ำน่าน สถานี N.67** อ.ชุมแสง จ.นครสวรรค์ ปริมาณน้ำไหลผ่าน 1,003 ลบ.ม./วินาที (เมื่อวาน 998 ลบ.ม./วินาที) ระดับน้ำ +26.03 มรทก. ต่ำกว่าตลิ่ง 2.27 ม.
- แม่น้ำเจ้าพระยา สถานี C.2** อ.เมือง จ.นครสวรรค์ ปริมาณน้ำไหลผ่าน 1,550 ลบ.ม./วินาที (เมื่อวาน 1,590 ลบ.ม./วินาที) ระดับน้ำ +21.81 มรทก. ต่ำกว่าตลิ่ง 4.39 ม.
- เขื่อนเจ้าพระยา สถานี C.13** อ.สรรพยา จ.ชัยนาท ปริมาณน้ำไหลผ่าน 1,500 ลบ.ม./วินาที (เมื่อวาน 1,464 ลบ.ม./วินาที) ระดับน้ำเหนือเขื่อน +15.00 มรทก (เมื่อวาน +15.17 มรทก) ระดับน้ำท้ายเขื่อน 12.83 มรทก.
- แม่น้ำป่าสัก** เขื่อนป่าสักชลสิทธิ์ ระบาย 400.03 ลบ.ม./วินาที (เมื่อวาน 400.01 ลบ.ม./วินาที) ท้ายเขื่อนพระรามหกที่สถานี S.26 ปริมาณน้ำไหลผ่าน 467.00 ลบ.ม./วินาที (เมื่อวาน 458.00 ลบ.ม./วินาที)
- แม่น้ำเจ้าพระยา C.29A** อ.บางไทร จ.พระนครศรีอยุธยา ปริมาณน้ำไหลผ่านเฉลี่ย 1,482 ลบ.ม./วินาที (เมื่อวาน 1,430 ลบ.ม./วินาที)



สามารถติดตามสถานการณ์น้ำได้ที่ <http://wmsc.rid.go.th/>

