

รายงานสถานการณ์น้ำฉบับผู้บริหาร

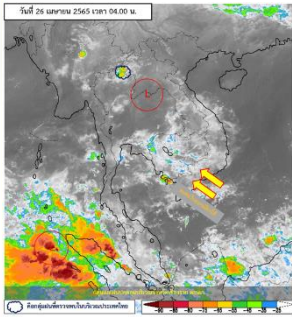
ศูนย์ปฏิบัติการน้ำอัจฉริยะ โทร. 02 669 2560 E-mail : wmsc.1460@gmail.com



วันอังคารที่ 26 เมษายน 2565



สภาพภูมิอากาศ และปริมาณฝน (วันที่ 26 เม.ย. 65 เวลา 06.00 น.)

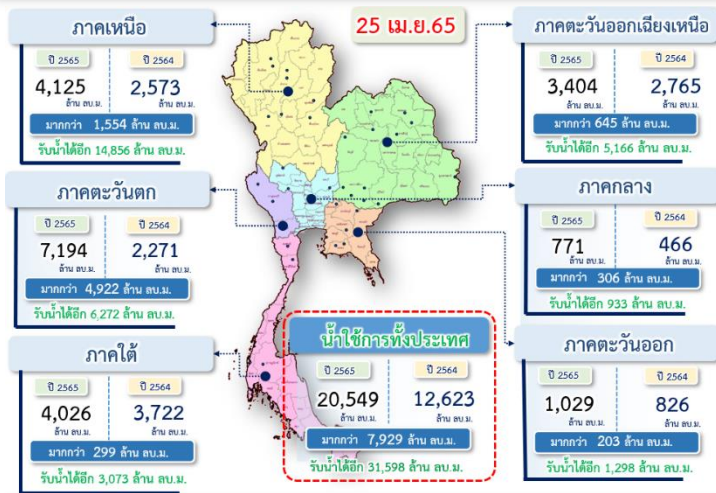


พยากรณ์อากาศ 24 ชั่วโมงข้างหน้า หย่อมความกดอากาศต่ำเนื่องจากความร้อนปกคลุมประเทศไทยตอนบน ส่งผลให้บริเวณดังกล่าวมีอากาศร้อนโดยทั่วไปกับมีฟ้าหลัวในตอนกลางวัน และมีอากาศร้อนจัดบางพื้นที่ในภาคเหนือและภาคกลาง สำหรับลมใต้และลมตะวันออกเฉียงใต้ยังคงพัดนำความชื้นจากอ่าวไทยเข้ามาปกคลุมภาคเหนือตอนล่าง ภาคตะวันออก และภาคกลาง และภาคตะวันออกเฉียงเหนือ ภาคกลาง และภาคตะวันออก ทำให้บริเวณดังกล่าวมีฝนฟ้าคะนองบางแห่ง ส่วนลมตะวันออกเฉียงเหนือ และภาคตะวันออกเฉียงใต้ที่พัดปกคลุมอ่าวไทยและภาคใต้มีกำลังอ่อน ทำให้ภาคใต้มีฝนฟ้าคะนองบางแห่ง

ปริมาณฝนตก 24 ชั่วโมงที่ผ่านมา สูงสุด 3 ลำดับ ได้แก่ อ.ปอไร่ จ.ตราด 59.8 มม. อ.ร่อนพิบูลย์ จ.นครศรีธรรมราช 58.5 มม. และ อ.สะเดา จ.สงขลา 48.6 มม.

แหล่งที่มา สำนักงานทรัพยากรน้ำแห่งชาติ (สทนช.)

ปริมาณน้ำใช้การ อ่างเก็บน้ำขนาดใหญ่และขนาดกลาง



สถานการณ์น้ำ 4 เขื่อนหลักกลุ่มเจ้าพระยา (ข้อมูล ณ วันที่ 26 เม.ย. 65)

สภาพน้ำในอ่างเก็บน้ำ ภูมิพล สิริกิติ์ แควน้อยฯ และป่าสักฯ วันที่ 26 เมษายน 2565

อ่างเก็บน้ำ	ปริมาณน้ำในอ่างฯ		ปริมาณน้ำใช้การได้		ปริมาณน้ำไหลลงอ่างฯ		ปริมาณน้ำระบาย		รับน้ำได้อีก
	ปริมาณน้ำ	% ความจุ	ปริมาณน้ำ	% ใช้การ	วันที่	เมื่อวาน	วันที่	เมื่อวาน	
ภูมิพล	5,877	44	2,077	22	4.65	0.00	19.00	19.00	7,585
สิริกิติ์	3,727	39	877	13	4.78	6.15	10.01	9.85	5,783
ภูมิพล+สิริกิติ์	9,604	42	2,954	18	9.43	6.15	29.01	28.85	13,368
แควน้อยฯ	395	42	352	39	1.96	2.21	4.32	4.32	544
ป่าสักชลสิทธิ์	356	37	353	37	0.00	0.00	5.21	5.23	604
รวมทั้งหมด	10,355	42	3,659	20	11.39	8.36	38.54	38.40	14,516

*หมายเหตุ: () คือ เก็บความจุเก็บกักปกติ (หน่วย : ล้าน ลบ.ม.)

โครงการจ้างแรงงานชลประทาน เพื่อช่วยเหลือเกษตรกร



(ประจำปีงบประมาณ พ.ศ. 2565) ข้อมูล ณ วันที่ 18 เม.ย.65

โครงการจ้างแรงงานชลประทาน เพื่อช่วยเหลือเกษตรกร ประจำปีงบประมาณ พ.ศ. 2565 รวมระยะเวลาการจ้างงาน 1-10 เดือน มีแผนการจ้างจำนวน 75,000 คน ปัจจุบันมีการจ้างแรงงานไปแล้ว จำนวน 70,113 คน คิดเป็นร้อยละ 93.48



คุณภาพน้ำ (วันที่ 26 เม.ย.65 เวลา 06.00 น.)

(หน่วย : กรัม/ลิตร)

แม่น้ำ	สถานีเฝ้าระวัง	เกณฑ์เฝ้าระวัง	ค่าความเค็ม
แม่น้ำเจ้าพระยา	ประปาสำแล จ.ปทุมธานี	0.25	0.20 (ปกติ)
แม่น้ำบางปะกง	วัดบางคาง	2.00	0.06 (ปกติ)
แม่น้ำท่าจีน	ด้านนอกคลองจินดา	0.75	0.25 (ปกติ)
	ด้านในคลองจินดา	0.75	0.23 (ปกติ)
แม่น้ำแม่กลอง	ปากคลองดำเนินสะดวก	2.00	0.14 (ปกติ)

ผลจัดสรรน้ำฤดูแล้งปี 2564/65 และผลการเพาะปลูกข้าวนาปรัง

ผลจัดสรรน้ำฤดูแล้งปี 2564/65 (ข้อมูล ณ วันที่ 25 เม.ย.65)

ทั้งประเทศ แผนจัดสรรน้ำ 22,280 ล้าน ลบ.ม. จัดสรรน้ำไปแล้ว 22,223 ล้าน ลบ.ม. (99%) คงเหลือปริมาณน้ำที่ต้องจัดสรรอีก 57 ล้าน ลบ.ม. (1%)
 กลุ่มน้ำเจ้าพระยา แผนจัดสรรน้ำ 5,700 ล้าน ลบ.ม. จัดสรรน้ำไปแล้ว 6,143 ล้าน ลบ.ม. (108%) ปริมาณน้ำเกินแผนที่ต้องจัดสรร 443 ล้าน ลบ.ม. (8%)
 กลุ่มน้ำแม่กลอง แผนจัดสรรน้ำ 5,500 ล้าน ลบ.ม. จัดสรรน้ำไปแล้ว 3,647 ล้าน ลบ.ม. (66%) คงเหลือปริมาณน้ำที่ต้องจัดสรรอีก 1,853 ล้าน ลบ.ม. (34%)

การเพาะปลูกข้าวนาปรัง ปี 2564/65 (ข้อมูล ณ วันที่ 20 เม.ย.65)

ทั้งประเทศ แผนเพาะปลูกข้าวนาปรัง 6.41 ล้านไร่ เพาะปลูกไปแล้ว 8.07 ล้านไร่ (125.79%) เกือบเกี่ยวแล้ว 4.65 ล้านไร่
 กลุ่มน้ำเจ้าพระยา แผนเพาะปลูกข้าวนาปรัง 2.81 ล้านไร่ เพาะปลูกไปแล้ว 4.41 ล้านไร่ (156.75%) เกือบเกี่ยวแล้ว 3.51 ล้านไร่
 กลุ่มน้ำแม่กลอง แผนเพาะปลูกข้าวนาปรัง 0.84 ล้านไร่ เพาะปลูกไปแล้ว 0.79 ล้านไร่ (95.08%) เกือบเกี่ยวแล้ว 0.07 ล้านไร่

กิจกรรมและการให้ความช่วยเหลือของกรมชลประทาน

- โครงการส่งน้ำและบำรุงรักษารังสิตใต้ สำนักงานชลประทานที่ 11 ร่วมกับส่วนบริหารเครื่องจักรกลที่ 6 ได้นำเรือเรือชุด รว.66 และเรือกำจัดวัชพืช รว982/62 เข้าดำเนินการขุดลอกดินพร้อมกำจัดวัชพืชคลองซอยที่ 14 พื้นที่ตำบลบึงศาลและตำบลชุมพล อำเภอองครักษ์ จังหวัดนครนายก เพื่อตัดวงจรวัชพืช ป้องกันน้ำเน่าเสีย และเพิ่มประสิทธิภาพบริหารจัดการน้ำในการเพิ่มพื้นที่เก็บกักน้ำ
- โครงการส่งน้ำและบำรุงรักษาภาษีเจริญ สำนักงานชลประทานที่ 11 ดำเนินการกำจัดวัชพืช ณ คลองมะเตือ ตำบลบ้านเกาะ อำเภอเมือง จังหวัดสมุทรสาคร เพื่อเพิ่มความสามารถการระบายน้ำในคลองให้ไหลได้สะดวกรวดเร็ว ป้องกันน้ำท่วมขังในพื้นที่เกษตรกรรมและชุมชน

