

รายงานสถานการณ์น้ำฉบับผู้บริหาร

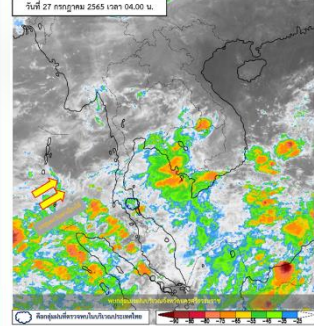


ศูนย์ปฏิบัติการน้ำอัจฉริยะ โทร. 02 669 2560 E-mail : wmsc.1460@gmail.com

วันพุธที่ 27 กรกฎาคม 2565



สภาพภูมิอากาศ และปริมาณฝน (วันที่ 27 ก.ค. 65 เวลา 06.00 น.)

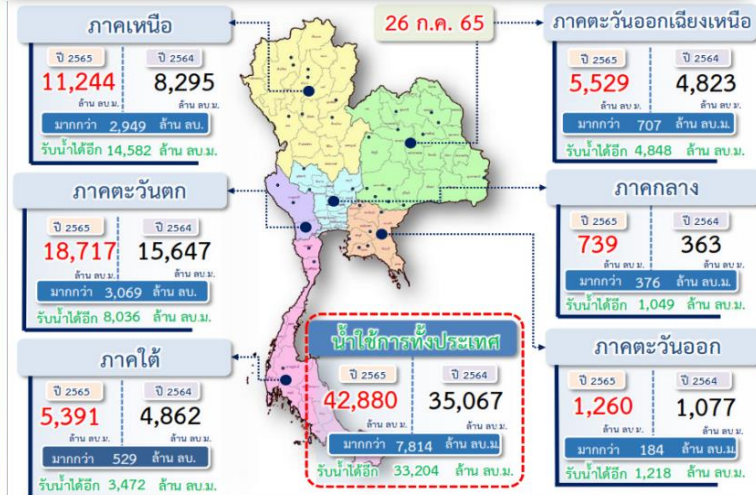


มรสุมตะวันตกเฉียงใต้กำลังอ่อนพัดปกคลุมทะเลอันดามัน ในขณะที่ลมใต้และลมตะวันออกเฉียงใต้พัดปกคลุมภาคตะวันออกเฉียงเหนือตอนล่าง ภาคกลาง รวมทั้งกรุงเทพมหานครและปริมณฑล ภาคตะวันออก และภาคใต้ ลักษณะเช่นนี้ทำให้ประเทศไทยตอนบนมีฝนฟ้าคะนองลดลง ส่วนภาคใต้ตอนล่างยังคงมีฝนตกหนักบางแห่ง

ปริมาณฝนตก 24 ชั่วโมงที่ผ่านมาสูงสุด 3 ลำดับ ได้แก่ อ.ยะหา จ.ยะลา 88.5 มม. อ.ห้วยยอด จ.ตรัง 84.0 มม. และ อ.เวียงสระ จ.สุราษฎร์ธานี 78.8 มม.

แหล่งที่มา สำนักงานทรัพยากรน้ำแห่งชาติ (สทนช.)

ปริมาณน้ำ เก็บกัก อ่างเก็บน้ำขนาดใหญ่และขนาดกลาง



สถานการณ์น้ำ 4 เขื่อนหลักกลุ่มเจ้าพระยา (ข้อมูล ณ วันที่ 27 ก.ค. 65)

สภาพน้ำในอ่างเก็บน้ำ ภูมิพล สิริกิติ์ แควน้อยฯ และป่าสักฯ วันที่ 27 กรกฎาคม 2565

อ่างเก็บน้ำ	ปริมาณน้ำในอ่างฯ		ปริมาณน้ำใช้การได้		ปริมาณน้ำไหลลงอ่างฯ		ปริมาณน้ำระบาย		รับน้ำได้อีก
	ปริมาณน้ำ	% ความจุ	ปริมาณน้ำ	% ใช้การ	วันนี้	เมื่อวาน	วันนี้	เมื่อวาน	
ภูมิพล	5,698	42	1,898	20	36.38	22.49	2.00	2.00	7,764
สิริกิติ์	4,025	42	1,175	18	29.71	40.12	8.02	4.00	5,485
ภูมิพล+สิริกิติ์	9,723	42	3,073	19	66.09	62.61	10.02	6.00	13,249
แควน้อยฯ	401	43	358	40	13.33	14.63	5.18	5.18	538
ป่าสักชลสิทธิ์	299	31	296	31	15.59	13.33	5.24	5.22	661
รวมทั้งหมด	10,424	42	3,728	21	95.01	90.58	20.44	16.40	14,447

*หมายเหตุ : () คือ เก็บรวมรวมเก็บกักปกติ

(หน่วย : ล้าน ลบ.ม.)

สภาพการเพาะปลูกข้าวนาปี (ข้อมูล ณ วันที่ 20 ก.ค.65)

ทั้งประเทศ แผนเพาะปลูกข้าวนาปี 16.83 ล้านไร่ **เพาะปลูกไปแล้ว 13.20 ล้านไร่ (78%)**
เก็บเกี่ยวแล้ว 0.07 ล้านไร่
 กลุ่มน้ำเจ้าพระยา แผนเพาะปลูกข้าวนาปี 8.05 ล้านไร่ **เพาะปลูกไปแล้ว 7.01 ล้านไร่ (87%)**
เก็บเกี่ยวแล้ว 0.07 ล้านไร่
 กลุ่มน้ำแม่กลอง แผนเพาะปลูกข้าวนาปี 0.89 ล้านไร่ **เพาะปลูกไปแล้ว 0.27 ล้านไร่ (30%)**
เก็บเกี่ยวแล้ว - ล้านไร่



คุณภาพน้ำ (วันที่ 27 ก.ค.65 เวลา 06.00 น.)

(หน่วย : กรัม/ลิตร)

แม่น้ำ	สถานีเฝ้าระวัง	เกณฑ์เฝ้าระวัง	ค่าความเค็ม
แม่น้ำเจ้าพระยา	ประปาสำแล จ.ปทุมธานี	0.25	0.13 (ปกติ)
แม่น้ำบางปะกง	วัดบางคาง	2.00	0.08 (ปกติ)
แม่น้ำท่าจีน	ด้านนอกคลองจินดา	0.75	0.23 (ปกติ)
	ด้านในคลองจินดา	0.75	0.48 (ปกติ)
แม่น้ำแม่กลอง	ปากคลองดำเนินสะดวก	2.00	0.14 (ปกติ)

สถานการณ์น้ำในลุ่มน้ำเจ้าพระยา (ข้อมูล ณ วันที่ 27 ก.ค.65)

แม่น้ำปิง สถานี P.17 อ.บรรพตพิสัย จ.นครสวรรค์ ปริมาณน้ำไหลผ่าน 180 ลบ.ม./วินาที (เมื่อวาน 231 ลบ.ม./วินาที) ระดับน้ำ +34.85 ม.รทก. ต่ำกว่าตลิ่ง 4.77 ม.
แม่น้ำวาน สถานี N.67 อ.ชุมแสง จ.นครสวรรค์ ปริมาณน้ำไหลผ่าน 736 ลบ.ม./วินาที (เมื่อวาน 687 ลบ.ม./วินาที) ระดับน้ำ +24.46 ม.รทก. ต่ำกว่าตลิ่ง 3.84 ม.
แม่น้ำเจ้าพระยา สถานี C.2 อ.เมือง จ.นครสวรรค์ ปริมาณน้ำไหลผ่าน 1180 ลบ.ม./วินาที (เมื่อวาน 1122 ลบ.ม./วินาที) ระดับน้ำ +20.66 ม.รทก. ต่ำกว่าตลิ่ง 5.54 ม.
เขื่อนเจ้าพระยา สถานี C.13 อ.สรรพยา จ.ชัยนาท ปริมาณน้ำไหลผ่าน 1100 ลบ.ม./วินาที (เมื่อวาน 980 ลบ.ม./วินาที) ระดับน้ำเหนือเขื่อน +16.40 ม.รทก. (เมื่อวาน +16.52 ม.รทก.) ระดับน้ำท้ายเขื่อน 11.26 ม.รทก.
แม่น้ำป่าสัก เขื่อนป่าสักชลสิทธิ์ ระบาย 60.63 ลบ.ม./วินาที (เมื่อวาน 60.37ลบ.ม./วินาที) ระบายท้ายเขื่อนพระรามหก 119.61 ลบ.ม./วินาที (เมื่อวาน 98.26 ลบ.ม./วินาที) ปริมาณน้ำไหลผ่านสถานี S.26 ท้ายเขื่อนพระรามหก อ.ท่าเรือ จ.พระนครศรีอยุธยา - ลบ.ม./วินาที (เมื่อวาน - ลบ.ม./วินาที)
แม่น้ำเจ้าพระยา C.29A อ.บางไทร จ.พระนครศรีอยุธยา ปริมาณน้ำไหลผ่านเฉลี่ย 925 ลบ.ม./วินาที (เมื่อวาน 612 ลบ.ม./วินาที)

ผลจัดสรรน้ำชลประทานฤดูฝนปี 2565 (ข้อมูล ณ วันที่ 26 ก.ค.65)

ทั้งประเทศ (1 พ.ค. - 31 ต.ค.65) แผนจัดสรรน้ำ 14,831 ล้าน ลบ.ม. **จัดสรรน้ำไปแล้ว 12,437 ล้าน ลบ.ม. (84%) คงเหลือปริมาณน้ำที่ต้องจัดสรร 2,394 ล้าน ลบ.ม. (16%)**
 กลุ่มน้ำเจ้าพระยา (1 พ.ค. - 31 ต.ค.65) แผนจัดสรรน้ำ 4,000 ล้าน ลบ.ม. **จัดสรรน้ำไปแล้ว 2,736 ล้าน ลบ.ม. (68%) คงเหลือปริมาณน้ำที่ต้องจัดสรร 1,264 ล้าน ลบ.ม. (32%)**
 กลุ่มน้ำแม่กลอง (1 ก.ค. - 31 ต.ค.65) แผนจัดสรรน้ำ 4,000 ล้าน ลบ.ม. **จัดสรรน้ำไปแล้ว 879 ล้าน ลบ.ม. (22%) คงเหลือปริมาณน้ำที่ต้องจัดสรร 3,121 ล้าน ลบ.ม. (78%)**

กิจกรรมและการให้ความช่วยเหลือของกรมชลประทาน

- โครงการส่งน้ำและบำรุงรักษาขัณสูตร สำนักงานชลประทานที่ 12 ลงพื้นที่กำจัดวัชพืชในคลองระบายใหญ่แม่น้ำน้อย 3 ตำบลสระแจง อำเภอบางระจัน จังหวัดสิงห์บุรี เพื่อเป็นการบรรเทาปัญหาหน้าท่วม และเป็นการเพิ่มประสิทธิภาพในการระบายน้ำ



สามารถติดตามสถานการณ์น้ำได้ที่ <http://wmsc.rid.go.th/>

