

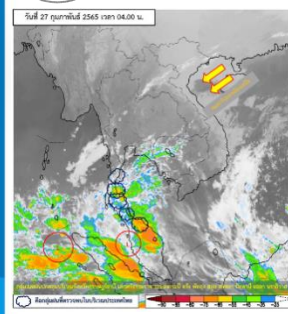
รายงานสถานการณ์น้ำฉบับผู้บริหาร

ศูนย์ปฏิบัติการน้ำอัจฉริยะ โทร. 02 669 2560 E-mail : wmsc.1460@gmail.com



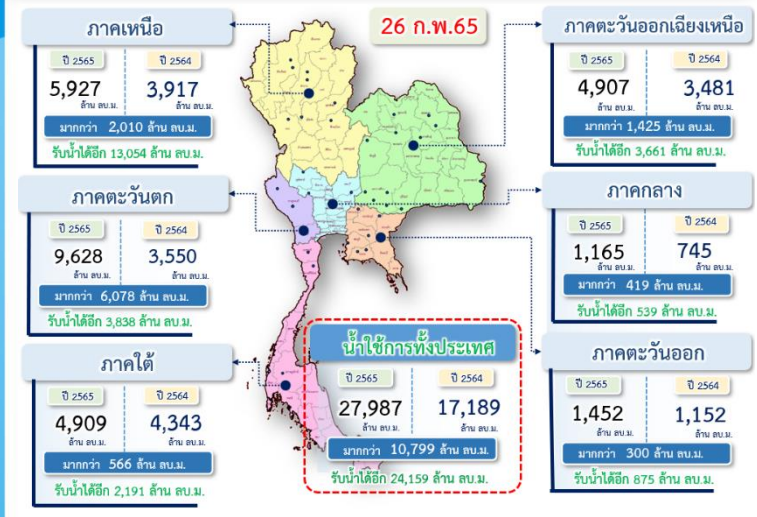
วันอาทิตย์ที่ 27 กุมภาพันธ์ 2565

สภาพภูมิอากาศ และปริมาณฝน (วันที่ 27 ก.พ. 65 เวลา 06.00 น.)



หย่อมความกดอากาศต่ำปกคลุมบริเวณช่องแคบมะละกา ประกอบกับมีลมตะวันออกเฉียงและลมตะวันออกเฉียงเหนือกำลังแรงยังคงพัดปกคลุมอ่าวไทยและภาคใต้ ทำให้ภาคใต้ตอนล่างมีฝนตกหนักหลายพื้นที่ และมีฝนตกหนักมากบางแห่ง ส่วนคลื่นลมบริเวณอ่าวไทยมีกำลังค่อนข้างแรง สำหรับบริเวณความกดอากาศสูงหรือมวลอากาศเย็นกำลังแรงจากประเทศจีนที่ปกคลุมประเทศไทยตอนบนมีกำลังอ่อนลง แต่ยังคงทำให้ประเทศไทยตอนบนมีอากาศหนาวเย็นกับมีลมแรง โดยภาคเหนือและภาคตะวันออกเฉียงเหนือมีอากาศเย็นถึงหนาว ส่วนภาคกลาง ภาคตะวันออก รวมทั้งกรุงเทพมหานครและปริมณฑล มีอากาศเย็นในตอนเช้า ปริมาณฝนตก 24 ชั่วโมงที่ผ่านมา สูงสุด 3 ลำดับ ได้แก่ อ.ระแงะ จ.นราธิวาส 228.0 มม. อ.สุคีริน จ.นราธิวาส 215.0 มม. และ อ.ปัว จ.พะเยา 203.0 มม.
หมายเหตุ แหล่งที่มาสำนักงานทรัพยากรน้ำแห่งชาติ (สทนช.)

ปริมาณน้ำ ใช้งาน อ่างเก็บน้ำขนาดใหญ่และขนาดกลาง



สถานการณ์น้ำ 4 เขื่อนหลักกลุ่มเจ้าพระยา (ข้อมูล ณ วันที่ 27 ก.พ. 65)

สภาพน้ำในอ่างเก็บน้ำ ภูมิพล สิริกิติ์ แควน้อยฯ และป่าสักฯ วันที่ 27 กุมภาพันธ์ 2565

อ่างเก็บน้ำ	ปริมาณน้ำในอ่างฯ		ปริมาณน้ำใช้การได้		ปริมาณน้ำไหลลงอ่างฯ		ปริมาณน้ำระบาย		รับน้ำได้อีก
	ปริมาณน้ำ	% ความจุ	ปริมาณน้ำ	% ใช้การ	วัน	เมื่อวาน	วัน	เมื่อวาน	
ภูมิพล	6,842	51	3,042	31	0.00	0.00	14.00	14.00	6,620
สิริกิติ์	4,104	43	1,254	19	2.83	4.52	6.98	7.02	5,406
ภูมิพล+สิริกิติ์	10,946	48	4,296	26	2.83	4.52	20.98	21.02	12,026
แควน้อยฯ	645	69	602	67	1.26	1.02	4.32	4.32	294
ป่าสักชลสิทธิ์	599	62	596	62	0.80	0.00	3.49	5.63	361
รวมทั้งหมด	12,190	49	5,494	30	4.88	5.54	28.79	30.97	12,681

หมายเหตุ : () คือ เก็บความจุเก็บกักปกติ (หน่วย : ล้าน ลบ.ม.)

โครงการจ้างแรงงานชลประทาน เพื่อช่วยเหลือเกษตรกร

(ประจำปีงบประมาณ พ.ศ. 2565) ข้อมูล ณ วันที่ 15 ก.พ.65

โครงการจ้างแรงงานชลประทาน เพื่อช่วยเหลือเกษตรกร ประจำปีงบประมาณ พ.ศ. 2565 รวมระยะเวลาการจ้างงาน 1-10 เดือน มีแผนการจ้างจำนวน 75,000 คน ปัจจุบันมีการจ้างแรงงานไปแล้ว จำนวน 30,288 คน คิดเป็นร้อยละ 40.38



คุณภาพน้ำ (วันที่ 27 ก.พ.65 เวลา 06.00 น.)

(หน่วย : กรัม/ลิตร)

แม่น้ำ	สถานีเฝ้าระวัง	เกณฑ์เฝ้าระวัง	ค่าความเค็ม
แม่น้ำเจ้าพระยา	ประปาสำแล จ.ปทุมธานี	0.25	0.19 (ปกติ)
แม่น้ำบางปะกง	วัดบางคาง	2.00	0.07 (ปกติ)
แม่น้ำท่าจีน	ด้านนอกคลองจินดา	0.75	0.21 (ปกติ)
	ด้านในคลองจินดา	0.75	0.41 (ปกติ)
แม่น้ำแม่กลอง	ปากคลองดำเนินสะดวก	2.00	0.23 (ปกติ)

ผลจัดสรรน้ำฤดูแล้งปี 2564/65 และผลการเพาะปลูกข้าวนาปรัง

ผลจัดสรรน้ำฤดูแล้งปี 2564/65 (ข้อมูล ณ วันที่ 26 ก.พ.65)

ทั้งประเทศ แผนจัดสรรน้ำ 22,280 ล้าน ลบ.ม. จัดสรรน้ำไปแล้ว 13,617 ล้าน ลบ.ม. (61%)
 คงเหลือปริมาณน้ำที่ต้องจัดสรรอีก 8,663 ล้าน ลบ.ม. (39%)
 กลุ่มน้ำเจ้าพระยา แผนจัดสรรน้ำ 5,700 ล้าน ลบ.ม. จัดสรรน้ำไปแล้ว 3,802 ล้าน ลบ.ม. (67%)
 คงเหลือปริมาณน้ำที่ต้องจัดสรรอีก 1,898 ล้าน ลบ.ม. (33%)
 กลุ่มน้ำแม่กลอง แผนจัดสรรน้ำ 5,500 ล้าน ลบ.ม. จัดสรรน้ำไปแล้ว 1,267 ล้าน ลบ.ม. (23%)
 คงเหลือปริมาณน้ำที่ต้องจัดสรรอีก 4,233 ล้าน ลบ.ม. (77%)

การเพาะปลูกข้าวนาปรัง ปี 2564/65 (ข้อมูล ณ วันที่ 23 ก.พ.65)

ทั้งประเทศ แผนเพาะปลูกข้าวนาปรัง 6.41 ล้านไร่ เพาะปลูกไปแล้ว 7.26 ล้านไร่ (113.19%)
 กลุ่มน้ำเจ้าพระยา แผนเพาะปลูกข้าวนาปรัง 2.81 ล้านไร่ เพาะปลูกไปแล้ว 4.38 ล้านไร่ (155.74%)
 กลุ่มน้ำแม่กลอง แผนเพาะปลูกข้าวนาปรัง 0.84 ล้านไร่ เพาะปลูกไปแล้ว 0.35 ล้านไร่ (42.05%)

กิจกรรมและการให้ความช่วยเหลือของกรมชลประทาน

- กรมชลประทาน เฝ้าระวังน้ำในแม่น้ำสายบุรี แม่น้ำโก-ลก และลำน้ำสาขาแม่น้ำบางนราเอ่อล้นตลิ่ง โดยให้โครงการชลประทานในพื้นที่ภาคใต้ตอนล่าง เตรียมความพร้อมรับมือเฝ้าระวังพื้นที่เสี่ยงน้ำหลาก ดินถล่ม และน้ำล้นอ่างเก็บน้ำ ด้วยการปรับแผนบริหารจัดการน้ำให้เหมาะสมกับการระบายน้ำในลำน้ำ แม่น้ำ และให้สอดคล้องกับการขึ้น - ลงของน้ำทะเล พร้อมทั้งตรวจสอบความมั่นคงแข็งแรงของแนวคันกันน้ำบริเวณริมแม่น้ำ กำจัดสิ่งกีดขวางทางน้ำ และปิดท่อระบายน้ำทิ้งริมแม่น้ำ เพื่อป้องกันน้ำไม่ไหลย้อนเข้าท่วมพื้นที่ชุมชน รวมไปถึงการเตรียมพร้อมเครื่องจักร เครื่องมือ และระบบสื่อสารสำรอง ให้สามารถใช้งานได้อย่างมีประสิทธิภาพ เพื่อให้สามารถเข้าไปช่วยประชาชนได้อย่างทันที่ทั้งที่ ช่วยบรรเทาผลกระทบที่จะเกิดขึ้นกับประชาชนให้ได้มากที่สุด
- ส่วนเครื่องจักรกล สำนักงานชลประทานที่ 17 ดำเนินการติดตั้งเครื่องสูบน้ำขับเคลื่อนด้วยระบบไฮดรอลิก เนื่องจากเกิดฝนตกหนักในพื้นที่ตั้งแต่วันที่ 25-26 กุมภาพันธ์ 2565 ทำให้มีน้ำท่วมขังในพื้นที่ ณ สถานีสูบน้ำโคกสะตอ หมู่ 7 เพื่อสูบน้ำช่วยเหลือพื้นที่บ้านพิเหล้ง ตำบลสุไหงปาดี อำเภอสู่ไทย จังหวัดนราธิวาส

