

รายงานสถานการณ์น้ำ

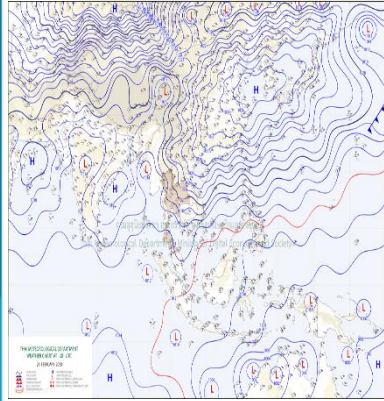
ศูนย์ปฏิบัติการน้ำอัจฉริยะ โทร. 02 669 2560 E-mail : wmsc.1460@gmail.com



วันจันทร์ที่ 27 กุมภาพันธ์ 2566



สภาพภูมิอากาศ และปริมาณฝน (วันที่ 27 ก.พ. 66 เวลา 06.00 น.)

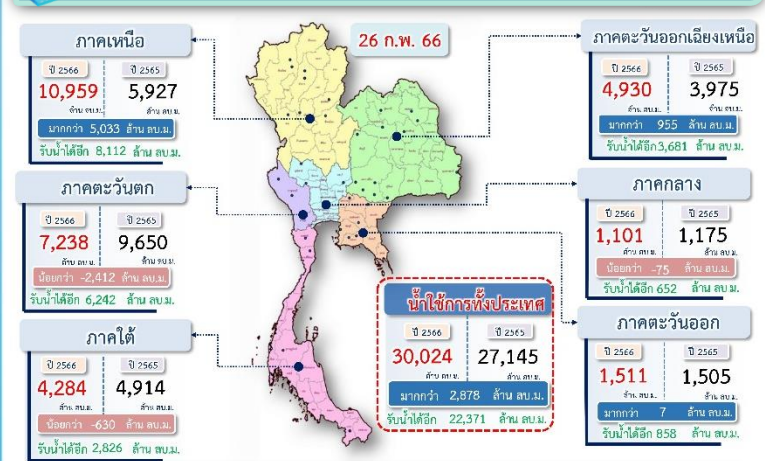


บริเวณความกดอากาศสูงหรือมวลอากาศเย็นกำลังแรงจากประเทศจีนปกคลุมประเทศไทยตอนบน ลักษณะเช่นนี้ทำให้ประเทศไทยตอนบนมีอากาศหนาวเย็นกับมีลมแรง โดยภาคเหนือและภาคตะวันออกเฉียงเหนือมีอากาศเย็นถึงหนาว ส่วนภาคกลางรวมทั้งกรุงเทพมหานครและปริมณฑล และภาคตะวันออก มีอากาศเย็นในตอนเช้า สำหรับมรสุมตะวันออกเฉียงเหนือที่พัดปกคลุมอ่าวไทย ภาคใต้ และทะเลอันดามันมีกำลังแรง ทำให้ภาคใต้มีฝนตกหนักบางแห่ง

ปริมาณฝนตก 24 ชั่วโมงที่ผ่านมา สูงสุด 3 ลำดับ ได้แก่ อ.เมืองพิจิตร จ.พิจิตร 28.2 มม. อ.เมืองนครศรีธรรมราช จ.นครศรีธรรมราช 23.0 มม. อ.ศรีบรรพต จ.พิจิตร 16.5 มม.

แหล่งที่มา สำนักงานทรัพยากรน้ำแห่งชาติ (สทนช.)

ปริมาณน้ำใช้การ อ่างเก็บน้ำขนาดใหญ่และขนาดกลาง



สถานการณ์น้ำ 4 เขื่อนหลักกลุ่มเจ้าพระยา (ข้อมูล ณ วันที่ 27 ก.พ. 66)

อ่างเก็บน้ำ	ปริมาณน้ำในอ่าง		ปริมาณน้ำใช้การได้		ปริมาณน้ำไหลลงอ่าง		ปริมาณน้ำระบาย		รับน้ำได้อีก
	ปริมาณน้ำ	% ความจุ	ปริมาณน้ำ	% ใช้การ	วันที่	เมื่อวาน	วันที่	เมื่อวาน	
ภูมิพล	10,114	75	6,314	65	1.36	1.88	36.00	36.00	3,348
สิริกิติ์	5,524	58	2,674	40	4.01	1.90	17.00	16.89	3,986
ภูมิพล+สิริกิติ์	15,638	68	8,988	55	5.37	3.78	53.00	52.89	7,334
แควน้อย	564	60	521	58	0.00	0.00	6.91	6.91	375
ป่าสักชลสิทธิ์	532	55	529	55	0.00	0.00	5.19	5.21	428
รวมทั้งหมด	16,735	67	10,039	55	5.37	3.78	65.11	65.01	8,136

*หมายเหตุ: () คือ เป็นความจุเก็บกัก (หน่วย : ล้าน ลบ.ม.)

โครงการจ้างแรงงานชลประทาน เพื่อช่วยเหลือเกษตรกร

(ประจำปีงบประมาณ พ.ศ. 2566) ข้อมูล ณ วันที่ 20 ก.พ. 66
โครงการจ้างแรงงานชลประทาน เพื่อช่วยเหลือเกษตรกร ประจำปีงบประมาณ พ.ศ. 2566 รวมระยะเวลาการจ้างงาน 3-10 เดือน มีแผนการจ้างจำนวน 86,000 คน ปัจจุบันมีการจ้างแรงงานไปแล้ว จำนวน 47,358 คน คิดเป็นร้อยละ 55.07



คุณภาพน้ำ (วันที่ 27 ก.พ. 66 เวลา 07.00 น.)

(หน่วย : กรัม/ลิตร)

แม่น้ำ	สถานีเฝ้าระวัง	เกณฑ์เฝ้าระวัง	ค่าความเค็ม
เจ้าพระยา	ประปาสำแล จ.พทุมธานี	0.25	0.16 (ปกติ)
	วัดบางแตน	1.00	0.08 (ปกติ)
ท่าจีน	ด้านนอกคลองจินดา	0.75	0.30 (ปกติ)
	ด้านในคลองจินดา	0.75	0.14 (ปกติ)
แม่กลอง	ปากคลองดำเนินสะดวก	2.00	0.14 (ปกติ)

ผลจัดสรรน้ำฤดูแล้งปี 2565/66 และผลการเพาะปลูกข้าวนาปรัง

ผลจัดสรรน้ำฤดูแล้งปี 2565/66 (ข้อมูล ณ วันที่ 26 ก.พ.66)

ทั้งประเทศ แผนจัดสรรน้ำ 27,685 ล้าน ลบ.ม. จัดสรรน้ำไปแล้ว 15,487 ล้าน ลบ.ม. (56%)
คงเหลือปริมาณน้ำที่ต้องจัดสรรอีก 12,198 ล้าน ลบ.ม. (44%)
ลุ่มน้ำเจ้าพระยา แผนจัดสรรน้ำ 9,100 ล้าน ลบ.ม. จัดสรรน้ำไปแล้ว 5,482 ล้าน ลบ.ม. (61%)
คงเหลือปริมาณน้ำที่ต้องจัดสรรอีก 3,618 ล้าน ลบ.ม. (39%)
ลุ่มน้ำแม่กลอง แผนจัดสรรน้ำ 5,500 ล้าน ลบ.ม. จัดสรรน้ำไปแล้ว 1,359 ล้าน ลบ.ม. (25%)
คงเหลือปริมาณน้ำที่ต้องจัดสรรอีก 4,141 ล้าน ลบ.ม. (75%)

การเพาะปลูกข้าวนาปรัง ปี 2565/66 (ข้อมูล ณ วันที่ 22 ก.พ.66)

ทั้งประเทศ แผนเพาะปลูกข้าวนาปรัง 10.42 ล้านไร่ เพาะปลูกไปแล้ว 9.15 ล้านไร่ (88%)
ลุ่มน้ำเจ้าพระยา แผนเพาะปลูกข้าวนาปรัง 6.64 ล้านไร่ เพาะปลูกไปแล้ว 6.21 ล้านไร่ (94%)
ลุ่มน้ำแม่กลอง แผนเพาะปลูกข้าวนาปรัง 0.84 ล้านไร่ เพาะปลูกไปแล้ว 0.15 ล้านไร่ (18%)

กิจกรรมและการให้ความช่วยเหลือของกรมชลประทาน

- โครงการส่งน้ำและบำรุงรักษาภิวลม-ภิวคหมา สำนักงานชลประทานที่ 2 ลงพื้นที่ตรวจวัดคุณภาพน้ำตามมาตรการควบคุมการปล่อยน้ำเสียลงทางน้ำชลประทาน ณ บริเวณที่ตรวจวัดคุณภาพน้ำ อ่างเก็บน้ำภิวลม จำนวน 6 จุด พบว่าลักษณะของน้ำทั่วไปใส ไม่มีตะกอน ไม่มีกลิ่น คุณภาพน้ำปกติ และเป็นไปตามมาตรฐานที่กรมชลประทานกำหนด
- โครงการส่งน้ำและบำรุงรักษาห้วยหลวง สำนักงานชลประทานที่ 5 เข้าดำเนินการกำจัดผักตบชวาและวัชพืชจัดเป็นสิ่งที่กีดขวางทางน้ำ โดยนำรถชุดไฮดรอลิคแบบลงโป๊ะจำนวน 2 คัน ณ ตำบลโคกสะอาด อำเภอเมือง จังหวัดอุดรธานี เพื่อแก้ปัญหาหน้าน้ำเสียและการส่งน้ำให้เกษตรกรได้เพาะปลูกในช่วงฤดูแล้ง
- โครงการชลประทานกาญจนบุรี ร่วมกับ ส่วนเครื่องจักรกล สำนักงานชลประทานที่ 13 เข้าดำเนินการติดตั้งเครื่องสูบน้ำขนาด 8 นิ้ว จำนวน 1 เครื่อง บริเวณ หมู่ 1 ตำบลหนองขาว อำเภอท่าม่วง จังหวัดกาญจนบุรี เพื่อช่วยเหลือเกษตรกรในการเตรียมการเพาะปลูก

