

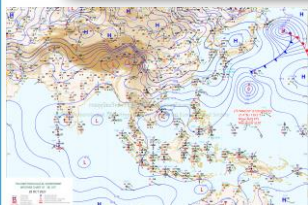
# รายงานสถานการณ์น้ำฉบับผู้บริหาร

ศูนย์ปฏิบัติการน้ำอัจฉริยะ โทร. 02 669 2560 E-mail : wmsc.1460@gmail.com

วันพุธที่ 27 ตุลาคม 2564



## สภาพภูมิอากาศ และปริมาณฝน (วันที่ 27 ต.ค.64 เวลา 06.00 น.)



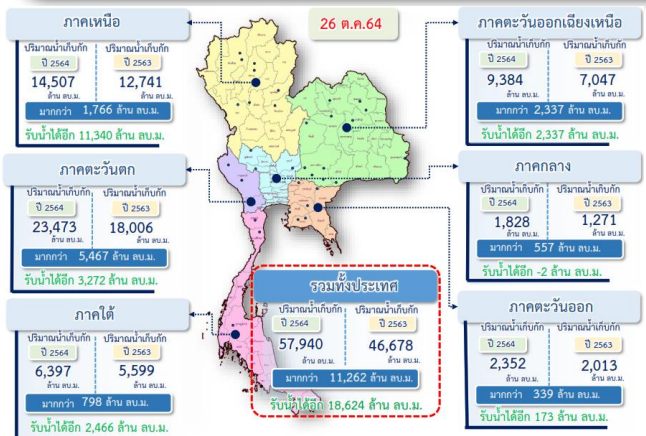
ลำดับที่	อำเภอ	จังหวัด	ปริมาณฝนสะสม (มม.)
1	ศรีบรรพต	พัทลุง	76.6
2	แม่สะเรียง	แม่ฮ่องสอน	58.5
3	เมืองพัทลุง	พัทลุง	50.2
4	บางสะพานน้อย	ประจวบคีรีขันธ์	50.0
5	ชะอวด	นครศรีธรรมราช	49.5

หมายเหตุ แหล่งที่มาสำนักงานทรัพยากรน้ำแห่งชาติ (สทนช.)

บริเวณความกดอากาศสูงกำลังอ่อนปกคลุมประเทศไทยตอนบน ประกอบกับมีลมตะวันออกเฉียงใต้พัดปกคลุมประเทศไทยตอนบน ภาคใต้ และอ่าวไทย ทำให้ประเทศไทยตอนบนมีฝนน้อย ส่วนภาคใต้ยังคงมีฝนฟ้าคะนองเกิดขึ้นในระยะนี้ อนึ่ง เมื่อเวลา 04.00 น. หย่อมความกดอากาศต่ำกำลังแรงบริเวณทะเลจีนใต้ตอนกลาง ได้เคลื่อนขึ้นฝั่งประเทศเวียดนามตอนล่างแล้ว คาดว่าจะเข้าปกคลุมประเทศกัมพูชาในวันนี้(27 ตุลาคม 2564) โดยมีแนวโน้มอ่อนกำลังลง ลักษณะเช่นนี้ส่งผลให้ในช่วงวันที่ 27 -29 ตุลาคม 2564 ประเทศไทยตอนบนมีฝนเพิ่มมากขึ้น ส่วนพายุโซนร้อน "หมาเห่า" ที่ปกคลุมมหาสมุทรแปซิฟิก ไม่มีผลกระทบต่อลักษณะอากาศของประเทศไทย

## ปริมาณน้ำ เก็บกัก อ่างเก็บน้ำขนาดใหญ่และขนาดกลาง

(ข้อมูล ณ วันที่ 26 ต.ค.64)



## สถานการณ์น้ำ 4 เขื่อนหลักกลุ่มเจ้าพระยา (ข้อมูล ณ วันที่ 27 ต.ค.64)

สภาพน้ำในอ่างเก็บน้ำ ภูมิพล สิริกิติ์ แควน้อยฯ และป่าสัก วันที่ 27 ตุลาคม 2564

อ่างเก็บน้ำ	ปริมาณน้ำในอ่าง		ปริมาณน้ำใช้การได้		ปริมาณน้ำไหลลงอ่าง		ปริมาณน้ำระบาย		รับน้ำได้อีก
	ปริมาณน้ำ	% ความจุ	ปริมาณน้ำ	% ใช้การ	รับน้ำ	เมื่อวาน	รับน้ำ	เมื่อวาน	
ภูมิพล	7,831	58	4,031	42	38.88	53.86	1.00	1.00	5,631
สิริกิติ์	4,439	47	1,589	24	9.79	9.74	4.00	3.96	5,071
ภูมิพล+สิริกิติ์	12,270	53	5,620	34	48.67	63.60	5.00	4.96	10,702
แควน้อยฯ	955	102	912	102	6.28	8.32	8.21	8.21	0
ป่าสักชลสิทธิ์	988	103	985	103	34.31	39.32	43.21	47.53	0
รวมทั้งหมด	14,213	57	7,517	41	89.26	111.25	56.42	60.70	10,702

หมายเหตุ : ( ) คือ เก็บตามจุดเก็บกัก

(หน่วย : ล้าน ลบ.ม.)

## กิจกรรมและการให้ความช่วยเหลือของกรมชลประทาน

สำนักงานชลประทานชลประทานที่ 6 ลงพื้นที่ติดตั้งเครื่องสูบน้ำจำนวน 10 เครื่อง และเดินเครื่องสูบน้ำปตร.D5 ห้วยน้ำเค็มอีก 5 เครื่อง พร้อมกับตรวจสอบการระบายน้ำ ปตร.D 5 (ห้วยน้ำเค็ม) และความแข็งแรงพังกันน้ำซี A1 ณ บ้านสำโรง ตำบลยางท่าแจ้ง อำเภอโกสุมพิสัย จังหวัดมหาสารคาม เพื่อเร่งสูบน้ำออกจากพื้นที่นาข้าวของเกษตรกร เพื่อลดความเสียหายที่เกิดขึ้น

## สถานการณ์น้ำท่า สถานีหลักกรมชลประทาน (ข้อมูล ณ วันที่ 27 ต.ค.64)

สถานี	ที่ตั้ง	ระดับ	ความจุ	ระดับ	ปริมาณน้ำ	(+)/สูง/	
		ตลิ่ง	(ลบ.ม./	น้ำ	(ลบ.ม./	(-)/ต่ำ	
		(เมตร)	วินาที)	(เมตร)	วินาที)	กว่าตลิ่ง	
E.23	อ.เมืองชัยภูมิ	จ.ชัยภูมิ	9.00	460.00	9.05	280.51	0.05
E.9	อ.มัญจาคีรี	จ.ขอนแก่น	9.00	167.00	11.58	860.95	2.58
E.91	อ.โกสุมพิสัย	จ.มหาสารคาม	11.70	900.00	12.77	1,066.89	1.07
C35	อ.พระนครศรีอยุธยา	จ.พระนครศรีอยุธยา	4.58	1,179.00	5.58	1,440.00	1.00
C36	อ.บางบาล	จ.พระนครศรีอยุธยา	4.00	420.00	6.42	910.00	2.42
C37	อ.บางบาล	จ.พระนครศรีอยุธยา	3.80	148.00	5.35	259.00	1.55
T.13	อ.สองพี่น้อง	จ.สุพรรณบุรี	2.40	-	3.39	-	0.99
T.1	อ.นครชัยศรี	จ.นครปฐม	1.66	-	2.13	-	0.47

## สรุปพื้นที่ประสบอุทกภัย กรมชลประทาน (ข้อมูล ณ วันที่ 26 ต.ค.64)

### พื้นที่ประสบอุทกภัยปี 2564 สาเหตุเนื่องจากอิทธิพล ดังนี้

จากอิทธิพลของร่องมรสุมและหย่อมความกดอากาศต่ำ ประกอบกับ อิทธิพลของพายุดีเปรสชัน "เตี้ยนหมู่" เคลื่อนเข้าปกคลุมภาคตะวันออกเฉียงเหนือ บริเวณจังหวัดมุกดาหาร และอ่อนกำลังลงเป็นหย่อมความกดอากาศต่ำกำลังแรงบริเวณจังหวัดขอนแก่น (วันที่ 24-25 ก.ย.64) อิทธิพลพายุโซนร้อน "คมปาซุ" ได้อ่อนกำลังลงเป็นพายุดีเปรสชันและกลายเป็นหย่อมความกดอากาศต่ำในระยะต่อมา ประกอบร่องมรสุมพาดผ่านภาคเหนือตอนล่าง ภาคกลาง และภาคตะวันออกเฉียงเหนือ (14-15 ต.ค.64)

### ส่งผลทำให้มีพื้นที่ได้รับผลกระทบรวม 44 จังหวัด ดังนี้

- ❖ พื้นที่ที่เคยประสบปัญหาอุทกภัย และเข้าสู่ภาวะปกติแล้ว 22 จังหวัด ได้แก่ จังหวัด 1.เชียงราย 2.เลย 3.กำแพงเพชร 4.ตาก 5.เชียงใหม่ 6.ลำปาง 7.ลำพูน 8.นครสวรรค์ 9.พิจิตร 10.สุโขทัย 11.แพร่ 12.เพชรบูรณ์ 13.พะเยา 14.สมุทรปราการ 15.ชลบุรี 16.สระแก้ว 17.ระยอง 18.จันทบุรี 19.พังงา 20.ระนอง 21.ตรัง และ 22.ตราด
- ❖ พื้นที่ประสบอุทกภัย 22 จังหวัด ได้แก่ 1.ชัยภูมิ 2.ขอนแก่น 3.มหาสารคาม 4.กาฬสินธุ์ 5.ร้อยเอ็ด 6.นครราชสีมา 7.อุบลราชธานี 8.พิษณุโลก 9.พระนครศรีอยุธยา 10.สิงห์บุรี 11.อ่างทอง 12.ชัยนาท 13.ลพบุรี 14.นนทบุรี 15.สุพรรณบุรี 16.นครปฐม 17.สระบุรี 18.อุทัยธานี 19.กาญจนบุรี 20.ปราจีนบุรี 21.ฉะเชิงเทรา และ 22.นครศรีธรรมราช

## สถานการณ์น้ำในลุ่มน้ำเจ้าพระยา (ข้อมูล ณ วันที่ 27 ต.ค.64)

**แม่น้ำป่าสัก สถานี P.17** อ.บรรพตพิสัย จ.นครสวรรค์ ปริมาณน้ำไหลผ่าน 390 ลบ.ม./วินาที (เมื่อวาน 473 ลบ.ม./วินาที) ระดับน้ำ +35.79 ม.รทก. ต่ำกว่าตลิ่ง 3.81 ม.

**แม่น้ำท่าจีน สถานี N.67** อ.ชุมแสง จ.นครสวรรค์ ปริมาณน้ำไหลผ่าน 1,255 ลบ.ม./วินาที (เมื่อวาน 1,258 ลบ.ม./วินาที) ระดับน้ำ +27.04 ม.รทก. ต่ำกว่าตลิ่ง 1.26 ม.

**แม่น้ำเจ้าพระยา สถานี C.2** อ.เมือง จ.นครสวรรค์ ปริมาณน้ำไหลผ่าน 2,463 ลบ.ม./วินาที (เมื่อวาน 2,508 ลบ.ม./วินาที) ระดับน้ำ +23.89 ม.รทก. ต่ำกว่าตลิ่ง 2.31 ม.

**เขื่อนเจ้าพระยา สถานี C.13** อ.สรรพยา จ.ชัยนาท ปริมาณน้ำไหลผ่าน 2,577 ลบ.ม./วินาที (เมื่อวาน 2,639 ลบ.ม./วินาที) ระดับน้ำเหนือเขื่อน +17.32 ม.รทก. (เมื่อวาน +17.36 ม.รทก.) ระดับน้ำท้ายเขื่อน 15.75 ม.รทก.

**รับน้ำฝั่งตะวันตก** 270 ลบ.ม./วินาที (เมื่อวาน 268 ลบ.ม./วินาที) / **รับน้ำฝั่งตะวันออก** 157 ลบ.ม./วินาที (เมื่อวาน 157 ลบ.ม./วินาที) **รวมรับน้ำ 2 ฝั่ง** 427 ลบ.ม./วินาที (เมื่อวาน 425 ลบ.ม./วินาที)

**แม่น้ำป่าสัก** เขื่อนป่าสักชลสิทธิ์ ระบาย 500.10 ลบ.ม./วินาที (เมื่อวาน 550.13 ลบ.ม./วินาที) ระบายท้ายเขื่อน พระรามหก 692.10 ลบ.ม./วินาที (เมื่อวาน 693.26 ลบ.ม./วินาที) ปริมาณน้ำไหลผ่านสถานี S.26 ท้ายเขื่อน พระรามหก อ.ท่าเรือ จ.พระนครศรีอยุธยา 707.00 ลบ.ม./วินาที (เมื่อวาน 740.00 ลบ.ม./วินาที)

**แม่น้ำเจ้าพระยา C.29A** อ.บางไทร จ.พระนครศรีอยุธยา ปริมาณน้ำไหลผ่านเฉลี่ย 3,157 ลบ.ม./วินาที (เมื่อวาน 3,204 ลบ.ม./วินาที)

**แม่น้ำท่าจีน สถานี T.1** อ.นครชัยศรี จ.นครปฐม (ระดับตลิ่ง 1.66 ม.รทก.) มีระดับน้ำ +2.13 ม.รทก. สูงกว่าตลิ่ง +0.47 ม. (เมื่อวาน +2.12 ม.รทก.)

