

# รายงานสถานการณ์น้ำฉบับผู้บริหาร

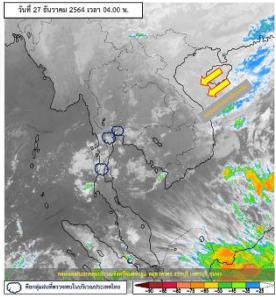
ศูนย์ปฏิบัติการน้ำอัจฉริยะ โทร. 02 669 2560 E-mail : wmsc.1460@gmail.com



วันจันทร์ที่ 27 ธันวาคม 2564



## สภาพภูมิอากาศ และปริมาณฝน (วันที่ 27 ธ.ค.64 เวลา 06.00 น.)



**สภาพอากาศ** บริเวณความกดอากาศสูงหรือมวลอากาศเย็นกำลังค่อนข้างแรงระลอกใหม่จากประเทศจีนได้แผ่ลงมาปกคลุมถึงภาคตะวันออกเฉียงเหนือและทะเลจีนใต้แล้ว คาดว่าจะแผ่ลงมาปกคลุมภาคตะวันออก และภาคกลางในวันนี้ ส่งผลให้บริเวณภาคตะวันออกเฉียงเหนือ และภาคตะวันออก อุณหภูมิจะลดลง 1-3 องศาเซลเซียส ภาคกลาง อุณหภูมิจะลดลง 1-2 องศาเซลเซียส ส่วนภาคเหนือมีคลื่นกระแสลมฝ่ายตะวันตกยังคงเคลื่อนผ่านภาคเหนือตอนบน ทำให้บริเวณดังกล่าวมีฝนฟ้าคะนองบางแห่ง สำหรับบริเวณยอดดอยมีอากาศหนาวถึงหนาวจัด อุณหภูมิต่ำสุด 6-12 องศาเซลเซียส และยอดดอยมีอากาศหนาว อุณหภูมิต่ำสุด 8-15 องศาเซลเซียส ขอให้ประชาชนบริเวณประเทศไทยตอนบนดูแลรักษาสุขภาพเนื่องจากสภาพอากาศที่เปลี่ยนแปลง และระมัดระวังอันตรายจากการสัญจรผ่านบริเวณที่มีหมอก

**ปริมาณฝนตก 24 ชั่วโมงที่ผ่านมา สูงสุด 3 ลำดับ ได้แก่**  
**อ.ท้ายเหมือง จ.พังงา 48.5 มม. อ.ท่าชนะ จ.สุราษฎร์ธานี 38.5 มม. และ อ.ลานสกา จ.นครศรีธรรมราช 37.0 มม.**  
**หมายเหตุ แหล่งที่มาสำนักงานทรัพยากรน้ำแห่งชาติ (สทช.)**



## คุณภาพน้ำ (วันที่ 27 ธ.ค.64 เวลา 06.00 น.)

แม่น้ำ	สถานีเฝ้าระวัง	เกณฑ์เฝ้าระวัง	ค่าความเค็ม (หน่วย : กรัม/ลิตร)
แม่น้ำเจ้าพระยา	ประปาสำแล จ.ปทุมธานี	0.25	0.23 (ปกติ)
แม่น้ำบางปะกง	วัดบางคาง	2.00	0.05 (ปกติ)
แม่น้ำท่าจีน	ด้านนอกคลองจินดา	0.75	0.37 (ปกติ)
	ด้านในคลองจินดา	0.75	N/A
แม่น้ำแม่กลอง	ปากคลองดำเนินสะดวก	2.00	0.16 (ปกติ)



## สรุปพื้นที่ประสบอุทกภัย ปี 2564 (ข้อมูล ณ วันที่ 26 ธ.ค.64)

**พื้นที่ประสบอุทกภัยปี 2564** สาเหตุเนื่องจากอิทธิพลของมรสุมตะวันออกเฉียงเหนือพัดปกคลุมอ่าวไทยและภาคใต้มีกำลังแรง (วันที่ 10-13 พ.ย.64) และอิทธิพลของลมตะวันออกเฉียงเหนือพัดปกคลุมภาคใต้และอ่าวไทยมีกำลังแรง (วันที่ 23-25 พ.ย.64) ต่อเนื่องจนถึงหย่อมความกดอากาศต่ำกำลังแรงที่ปกคลุมทะเลจีนใต้ตอนล่างเคลื่อนเข้าสู่แนวร่องมรสุม ที่พาดผ่านภาคใต้ตอนล่าง ประกอบกับมรสุมตะวันออกเฉียงเหนือกำลังค่อนข้างแรงพัดปกคลุมอ่าวไทยและภาคใต้ (วันที่ 29 พ.ย.-2 ธ.ค.64) ส่งผลทำให้มีพื้นที่ได้รับผลกระทบรวมทั้งสิ้น 55 จังหวัด ปัจจุบันเข้าสู่ภาวะปกติแล้ว 54 จังหวัด และยังคงมีพื้นที่ประสบอุทกภัย 1 จังหวัด ได้แก่ จังหวัดสุพรรณบุรี

## กิจกรรมและการให้ความช่วยเหลือของกรมชลประทาน

- กรมชลประทาน รมรค์เกษตรกรพื้นที่ลุ่มน้ำเจ้าพระยา ให้ใช้น้ำอย่างประหยัดด้วยการทำนาแบบเปียกสลับแห้ง (แกล้งข้าว) หรือเรียกอีกอย่างหนึ่งว่า การทำนาแบบใช้น้ำน้อย เป็นวิธีการบริหารจัดการน้ำในการทำนา โดยไม่ส่งผลกระทบต่อผลผลิตข้าว สามารถลดปริมาณการใช้น้ำได้มากถึงร้อยละ 28 ของปริมาณน้ำที่ใช้ในการทำนาแบบทั่วไป นอกจากนี้ลดปริมาณการใช้น้ำลงแล้ว ยังช่วยลดต้นทุนการใช้น้ำปุ๋ย สารเคมี และน้ำมันเชื้อเพลิง สามารถลดต้นทุนการผลิตข้าว ที่สำคัญยังทำให้คุณภาพข้าวดีขึ้น โดยมีพื้นที่นาร่อง 4 แห่ง ได้แก่ โครงการชลประทานเชียงใหม่, โครงการส่งน้ำและบำรุงรักษาแม่แตง จ.เชียงใหม่, โครงการชลประทานอุบลราชธานี, โครงการส่งน้ำและบำรุงรักษาโคมน้อย จ.อุบลราชธานี

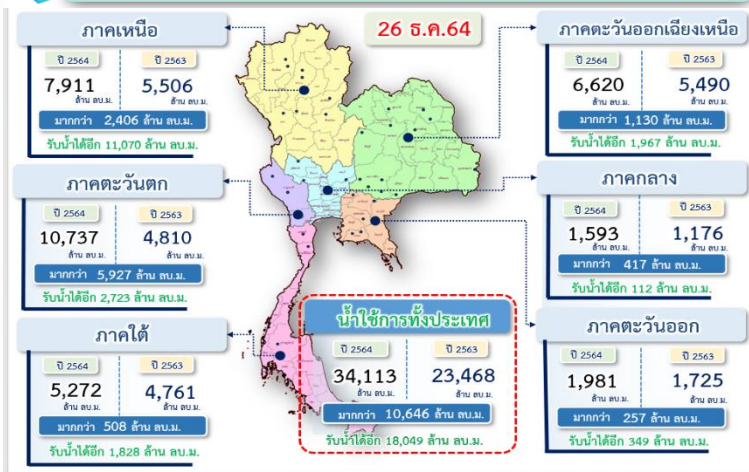


## โครงการจ้างแรงงานชลประทาน เพื่อช่วยเหลือเกษตรกร

(ประจำปีงบประมาณ พ.ศ. 2565) ข้อมูล ณ วันที่ 16 ธ.ค.64

โครงการจ้างแรงงานชลประทาน เพื่อช่วยเหลือเกษตรกร ประจำปีงบประมาณ พ.ศ. 2565 รวมระยะเวลาการจ้างงาน 1-10 เดือน มีแผนการจ้างจำนวน 75,000 คน ปัจจุบันมีการจ้างแรงงานไปแล้ว จำนวน 8,131 คน คิดเป็นร้อยละ 10.84

## ปริมาณน้ำ ใ้การ อ่างเก็บน้ำขนาดใหญ่และขนาดกลาง



## สถานการณ์น้ำ 4 เขื่อนหลักลุ่มน้ำเจ้าพระยา (ข้อมูล ณ วันที่ 27 ธ.ค.64)

สภาพน้ำในอ่างเก็บน้ำ ภูมิพล สิริกิติ์ แควน้อยฯ และป่าสักฯ วันที่ 27 ธันวาคม 2564

อ่างเก็บน้ำ	ปริมาณน้ำในอ่างฯ		ปริมาณน้ำใช้การได้		ปริมาณน้ำไหลลงอ่างฯ		ปริมาณน้ำระบาย		รับน้ำได้อีก
	ปริมาณน้ำ	% ความจุ	ปริมาณน้ำ	% ใช้การ	วันนี้	เมื่อวาน	วันนี้	เมื่อวาน	
ภูมิพล	8,084	60	4,284	44	0.00	0.00	25.00	20.00	5,378
สิริกิติ์	4,399	46	1,549	23	2.72	2.86	7.37	7.51	5,111
ภูมิพล+สิริกิติ์	12,483	54	5,833	36	2.72	2.86	32.37	27.51	10,489
แควน้อยฯ	873	93	830	93	0.03	0.35	3.02	3.02	66
ป่าสักชลสิทธิ์	883	92	880	92	0.00	2.29	3.49	3.49	77
รวมทั้งหมด	14,239	57	7,543	42	2.75	5.50	38.88	34.02	10,632

\*หมายเหตุ : ( ) คือ เก็บรวมอุ้มน้ำกักเก็บ (หน่วย : ล้าน ลบ.ม.)

## ผลจัดสรรน้ำฤดูแล้งปี 2564/65 และผลการเพาะปลูกข้าวนาปรัง

### ผลจัดสรรน้ำฤดูแล้งปี 2564/65 (ข้อมูล ณ วันที่ 26 ธ.ค.64)

ทั้งประเทศ แผนจัดสรรน้ำ 22,280 ล้าน ลบ.ม. จัดสรรน้ำไปแล้ว 6,538 ล้าน ลบ.ม. (29%) คงเหลือปริมาณน้ำที่ต้องจัดสรรอีก 15,742 ล้าน ลบ.ม. (71%)

ลุ่มน้ำเจ้าพระยา แผนจัดสรรน้ำ 5,700 ล้าน ลบ.ม. จัดสรรน้ำไปแล้ว 1,425 ล้าน ลบ.ม. (25%) คงเหลือปริมาณน้ำที่ต้องจัดสรรอีก 4,275 ล้าน ลบ.ม. (75%)

### การเพาะปลูกข้าวนาปรัง ปี 2564/65 (ข้อมูล ณ วันที่ 22 ธ.ค.64)

ทั้งประเทศ แผนเพาะปลูกข้าวนาปรัง 6.41 ล้านไร่ เพาะปลูกไปแล้ว 3.01 ล้านไร่ (47%)

ลุ่มน้ำเจ้าพระยา แผนเพาะปลูกข้าวนาปรัง 2.81 ล้านไร่ เพาะปลูกไปแล้ว 2.08 ล้านไร่ (74%)

