

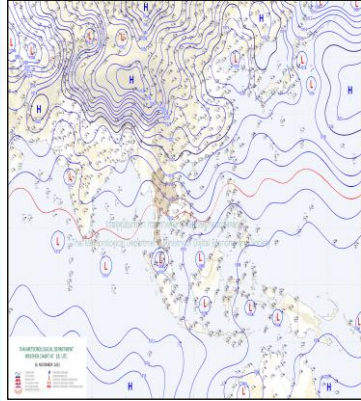
# รายงานสถานการณ์น้ำ

ศูนย์ปฏิบัติการน้ำอัจฉริยะ โทร. 02 669 2560 E-mail : wmsc.1460@gmail.com



วันจันทร์ที่ 27 พฤศจิกายน พ.ศ. 2566

## สภาพภูมิอากาศ และปริมาณฝน (วันที่ 27 พ.ย. 66 เวลา 06.00 น.)

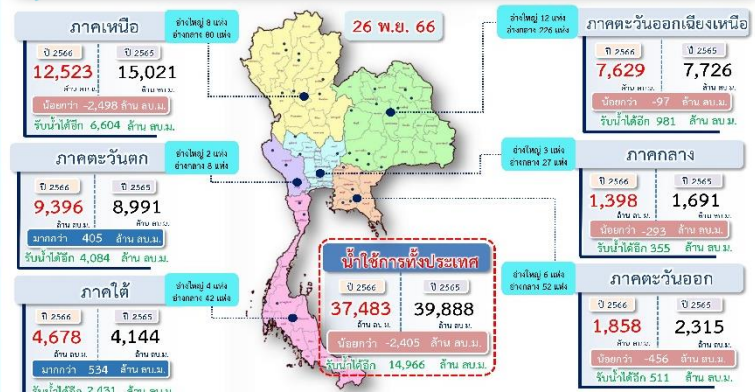


บริเวณความกดอากาศสูงหรือมวลอากาศเย็นกำลังปานกลางปกคลุมประเทศไทยตอนบนและทะเลจีนใต้ ส่งผลทำให้มีลมฝ่ายตะวันออกพัดนำความชื้นจากทะเลจีนใต้และอ่าวไทยเข้ามาปกคลุมประเทศไทยตอนบนลักษณะเช่นนี้ทำให้บริเวณดังกล่าวยังคงมีอากาศเย็นในตอนเช้า โดยมีเมฆบางแห่ง ในภาคเหนือตอนล่าง ภาคตะวันออกเฉียงเหนือ ภาคกลาง รวมทั้งกรุงเทพมหานครและปริมณฑล และภาคตะวันออก สำหรับมรสุมตะวันออกเฉียงเหนือที่พัดปกคลุมอ่าวไทยตอนล่าง และภาคใต้ตอนล่างมีกำลังอ่อนช่วงแรง ประกอบกับหย่อมความกดอากาศต่ำกำลังแรงที่ปกคลุมภาคใต้ตอนล่างและประเทศมาเลเซีย ได้เคลื่อนลงสู่ช่องแคบมะละกา คาดว่าจะเคลื่อนลงสู่ทะเลอันดามันในระยะต่อไป ลักษณะเช่นนี้ทำให้ภาคใต้ตอนล่างมีฝนตกหนักถึงหนักมากบางแห่ง

ปริมาณฝนตก 24 ชั่วโมงที่ผ่านมา สูงสุด 3 ลำดับ ได้แก่ อ.สีชล จ.นครศรีธรรมราช 241.0 มม. อ.ท่าศาลา จ.นครศรีธรรมราช 234.7 มม. และ อ.จะนะ จ.สงขลา 233.8 มม.

แหล่งที่มา สำนักงานทรัพยากรน้ำแห่งชาติ (สทนช.)

## ปริมาณน้ำใช้การ อ่างเก็บน้ำขนาดใหญ่และขนาดกลาง



## สถานการณ์น้ำ 4 เขื่อนหลักกลุ่มเจ้าพระยา (ข้อมูล ณ วันที่ 27 พ.ย. 66)

สภาพน้ำในอ่างเก็บน้ำ ภูมิพล สิริกิติ์ แควน้อยฯ และป่าสักฯ วันที่ 27 พฤศจิกายน 2566

อ่างเก็บน้ำ	ปริมาณน้ำในอ่างฯ		ปริมาณน้ำใช้การได้		ปริมาณน้ำไหลลงอ่างฯ		ปริมาณน้ำระบาย		รับน้ำได้อีก
	ปริมาณน้ำ	% ความจุ	ปริมาณน้ำ	% ใช้การ	วันนี	เมื่อวาน	วันนี	เมื่อวาน	
ภูมิพล	10,456	78	6,656	69	13.31	13.32	7.00	7.00	3,006
สิริกิติ์	6,075	64	3,225	48	4.44	6.59	10.01	10.07	3,435
ภูมิพล+สิริกิติ์	16,531	72	9,881	61	17.75	19.91	17.01	17.07	6,441
แควน้อยฯ	952	101	909	101	0.92	0.92	1.30	1.30	0
ป่าสักชลสิทธิ์	958	100	955	100	0.00	1.42	0.87	0.86	2
<b>รวมทั้งหมด</b>	<b>18,441</b>	<b>74</b>	<b>11,745</b>	<b>65</b>	<b>18.67</b>	<b>22.25</b>	<b>19.18</b>	<b>19.23</b>	<b>6,443</b>

## ผลการจัดสรรน้ำฤดูแล้ง ปี 2566/67

### ผลจัดสรรน้ำฤดูแล้ง ปี 2566/67 (ข้อมูล ณ วันที่ 26 พ.ย.66)

- ทั้งประเทศ แแผนจัดสรรน้ำ 21,810 ล้าน ลบ.ม. จัดสรรน้ำไปแล้ว 2,791 ล้าน ลบ.ม. (13%) แแผนเพาะปลูกข้าวนาปรัง (22 พ.ย.66) 5.80 ล้านไร่ เพาะปลูกไปแล้ว 0.68 ล้านไร่ (12%)
- กลุ่มน้ำเจ้าพระยา แแผนจัดสรรน้ำ 6,100 ล้าน ลบ.ม. จัดสรรน้ำไปแล้ว 455 ล้าน ลบ.ม. (8%) แแผนเพาะปลูกข้าวนาปรัง (22 พ.ย.66) 3.03 ล้านไร่ เพาะปลูกไปแล้ว 0.42 ล้านไร่ (14%)



## สถานการณ์น้ำท่า กรมชลประทาน (ข้อมูล วันที่ 27 พ.ย. 66 เวลา 06.00 น.)

สถานี	แม่น้ำ	ที่ตั้ง	ระดับตลิ่ง (เมตร)	ความจุ (ลบ.ม./วินาที)	ระดับน้ำ (เมตร)	ปริมาณน้ำ (ลบ.ม./วินาที)	(+)/สูง(-)/ต่ำกว่าตลิ่ง(เมตร)	แนวโน้ม
T.13	ท่าจีน	อ. สองพี่น้อง จ. สุพรรณบุรี	2.40	-	1.97	-	-0.43	ลดลง
T.15	ท่าจีน	อ. บางเลน จ. นครปฐม	1.80	-	1.75	-	-0.05	ลดลง
T.1	ท่าจีน	อ. นครชัยศรี จ. นครปฐม	1.50	-	1.07	-	-0.43	ลดลง
T.14	ท่าจีน	อ. สามพราน จ. นครปฐม	1.50	-	1.08	-	-0.42	ลดลง
X.73	บางนา	อ. จะนะ จ. นราธิวาส	14.90	114.00	15.05	122.50	0.15	เพิ่มขึ้น
X.167	คลองเสนา	อ. ร่อนพิบูลย์ จ. นครศรีธรรมราช	11.35	106.35	11.57	116.24	0.22	เพิ่มขึ้น
X.203	คลองท่าดี	อ. เมืองนครศรีธรรมราช จ. นครศรีธรรมราช	10.50	44.20	10.64	50.20	0.14	ลดลง
X.277	คลองท่ามะ	อ. ควนขนุน จ. พัทลุง	20.88	-	20.93	-	0.05	ลดลง
X.112	คลองอู่ตะเภา	อ. สะเตาะ จ. สงขลา	25.05	54.75	25.51	89.00	0.46	เพิ่มขึ้น
X.240	คลองจวด(บม)	อ. หาดใหญ่ จ. สงขลา	21.94	-	22.45	-	0.51	เพิ่มขึ้น
X.275	แม่น้ำปัตตานี	อ. เมืองปัตตานี จ. ปัตตานี	2.00	-	2.44	-	0.44	ลดลง
X.239	คลองศุน	อ. เมืองสตูล จ. สตูล	16.20	87.00	15.86	71.70	-0.34	ลดลง

## สรุปพื้นที่ประสบอุทกภัย กรมชลประทาน (วันที่ 27 พ.ย. 66)

- ❖ **พื้นที่ประสบอุทกภัยรวม 62 จังหวัด ดังนี้**
- ❖ **จังหวัดที่เข้าสู่ภาวะปกติ 55 จังหวัด** ได้แก่ จังหวัดเชียงใหม่ เชียงราย ลำพูน ลำปาง แม่ฮ่องสอน พะเยา อุดรดิตต์ น่าน พิชัยโลก นครสวรรค์ ชัยนาท พิจิตร แพร่ สุโขทัย ตาก กำแพงเพชร เลย สกลนคร บึงกาฬ ขอนแก่น กาฬสินธุ์ ร้อยเอ็ด ชัยภูมิ มหาสารคาม อุดรธานีหนองบัวลำภู นครพนม อำนาจเจริญ อุบลราชธานี ยโสธร นครราชสีมา สระแก้ว นครนายก ระยอง จันทบุรี ปราจีนบุรี ตราด ฉะเชิงเทรา เพชรบูรณ์ ลพบุรี สระบุรี พระนครศรีอยุธยา สุพรรณบุรี อ่างทอง อุทัยธานี ปทุมธานี สมุทรปราการ กรุงเทพมหานคร ระนอง สุราษฎร์ธานี ภูเก็ต พังงา สตูล ตรัง และยะลา
- ❖ **จังหวัดที่ประสบอุทกภัย 7 จังหวัด** ได้แก่ จังหวัดนครปฐม ชุมพร นครศรีธรรมราช สงขลา พัทลุง ปัตตานี และนราธิวาส

## กิจกรรมและการให้ความช่วยเหลือของกรมชลประทาน

- ส่วนเครื่องจักรกล ร่วมกับโครงการชลประทานสงขลา สำนักงานชลประทานที่ 16 ดำเนินการเดินติดตั้งเครื่องสูบน้ำเคลื่อนที่ ขนาด 8 นิ้ว จำนวน 1 เครื่อง ณ บริเวณหมู่ที่ 6 ถนนสงขลา-นาทวี ตำบลเขารูปข้าง อำเภอเมืองสงขลา จังหวัดสงขลา เพื่อเร่งการระบายน้ำท่วมขังออกจากพื้นที่
- ส่วนเครื่องจักรกล ร่วมกับโครงการชลประทานพัทลุง สำนักงานชลประทานที่ 16 ดำเนินการติดตั้งเครื่องสูบน้ำแบบเคลื่อนที่ชนิดหอยโข่ง ขับด้วยเครื่องยนต์ดีเซล จำนวน 1 เครื่อง บริเวณท่าสูบน้ำบ้านปากพะยูนหมู่ที่ 1 ตำบลปากพะยูน อำเภอปากพะยูน จังหวัดพัทลุง เพื่อเร่งระบายน้ำและบรรเทาความเดือดร้อนของประชาชนในพื้นที่
- โครงการชลประทานนราธิวาส สำนักงานชลประทานที่ 17 ดำเนินการกำจัดวัชพืช บริเวณท่อระบายน้ำปลายคลองระบายน้ำพญาเงาะ สายที่ 3 ตำบลบาเร๊ะใต้ อำเภอบาเจาะ จังหวัดนราธิวาส เพื่อลดปัญหาหลังกีดขวางทางน้ำ และเพิ่มประสิทธิภาพการไหลของน้ำในเขตพื้นที่

