

รายงานสถานการณ์น้ำฉบับผู้บริหาร

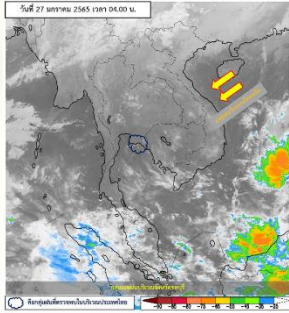


ศูนย์ปฏิบัติการน้ำอัจฉริยะ โทร. 02 669 2560 E-mail : wmsc.1460@gmail.com

วันพฤหัสบดีที่ 27 มกราคม 2565

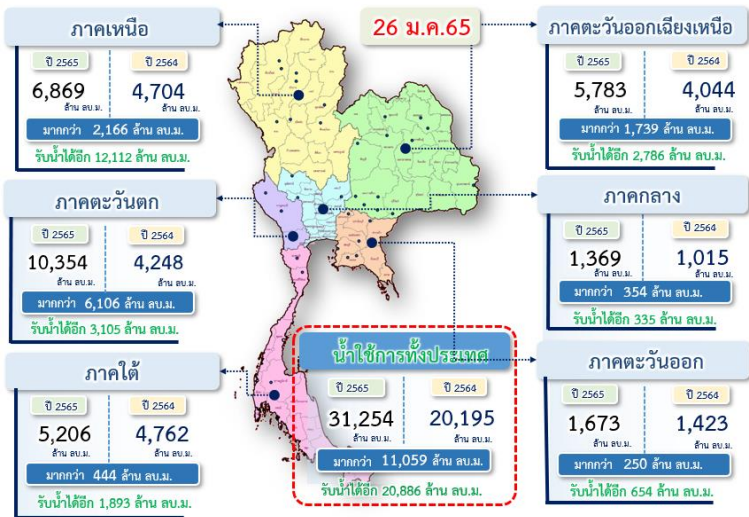


สภาพภูมิอากาศ และปริมาณฝน (วันที่ 27 ม.ค. 65 เวลา 06.00 น.)



บริเวณความกดอากาศสูงหรือมวลอากาศเย็นกำลังอ่อนปกคลุมภาคเหนือ และภาคตะวันออกเฉียงเหนือตอนบนของประเทศไทยและทะเลจีนใต้ ประกอบกับมีลมฝ่ายตะวันตกในระดับบนพัดพาความหนาวเย็นจากประเทศเมียนมาเข้ามาปกคลุมประเทศไทยตอนบน ส่งผลให้ประเทศไทยตอนบน ยังคงมีอากาศเย็นถึงหนาวกับมีหมอกในตอนเช้า โดยภาคเหนือและภาคตะวันออกเฉียงเหนือมีอากาศเย็นถึงหนาว ส่วนภาคกลางและภาคตะวันออกมีอากาศเย็นในตอนเช้า ในขณะที่ลมใต้และลมตะวันออกเฉียงใต้พัดปกคลุมภาคกลางตอนล่าง รวมทั้งกรุงเทพมหานครและปริมณฑล และภาคตะวันออก ทำให้บริเวณดังกล่าวมีฝนเล็กน้อยบางแห่งเกิดขึ้นได้ในระยะนี้ สำหรับมรสุมตะวันออกเฉียงเหนือที่พัดปกคลุมอ่าวไทยและภาคใต้ มีกำลังอ่อน ทำให้ภาคใต้มีฝนน้อย โดยมีฝนเล็กน้อยบางแห่ง ปริมาณฝนตก 24 ชั่วโมงที่ผ่านมา สูงสุด 3 ลำดับ อ.เวียงสา จ.น่าน 40.0 มม. อ.วังจันทน์ จ.ตรัง 32.0 มม. อ.บึง จ.ยะลา 31.0 มม.
หมายเหตุ แหล่งที่มาสำนักงานทรัพยากรน้ำแห่งชาติ (สทนช.)

ปริมาณน้ำ ใช้งาน อ่างเก็บน้ำขนาดใหญ่และขนาดกลาง



สถานการณ์น้ำ 4 เขื่อนหลักกลุ่มเจ้าพระยา (ข้อมูล ณ วันที่ 27 ม.ค. 65)

สภาพน้ำในอ่างเก็บน้ำ ภูมิพล สิริกิติ์ แควน้อยฯ และป่าสักฯ วันที่ 27 มกราคม 2565

อ่างเก็บน้ำ	ปริมาณน้ำในอ่างฯ		ปริมาณน้ำใช้การได้		ปริมาณน้ำไหลลงอ่างฯ		ปริมาณน้ำระบาย		รับน้ำได้อีก
	ปริมาณน้ำ	% ความจุ	ปริมาณน้ำ	% ใช้การ	วันนี้	เมื่อวาน	วันนี้	เมื่อวาน	
ภูมิพล	7,439	55	3,639	38	0.00	1.83	19.00	19.00	6,023
สิริกิติ์	4,233	45	1,383	21	0.90	0.84	7.06	7.00	5,277
ภูมิพล+สิริกิติ์	11,672	51	5,022	31	0.90	2.67	26.06	26.00	11,300
แควน้อยฯ	759	81	716	80	0.42	0.42	4.32	4.32	180
ป่าสักชลสิทธิ์	751	78	748	78	2.95	1.58	4.34	5.20	210
รวมทั้งหมด	13,181	53	6,485	36	4.26	4.67	34.72	35.52	11,690

*หมายเหตุ: () คือ เติบโตตามลูกบาศก์ปกติ

(หน่วย : ล้าน ลบ.ม.)

โครงการจ้างแรงงานชลประทาน เพื่อช่วยเหลือเกษตรกร



(ประจำปีงบประมาณ พ.ศ. 2565) ข้อมูล ณ วันที่ 17 ม.ค.65

โครงการจ้างแรงงานชลประทาน เพื่อช่วยเหลือเกษตรกร ประจำปีงบประมาณ พ.ศ. 2565 รวมระยะเวลาการจ้างงาน 1-10 เดือน มีแผนการจ้างจำนวน 75,000 คน ปัจจุบันมีการจ้างแรงงานไปแล้ว จำนวน 22,120 คน คิดเป็นร้อยละ 29.49



คุณภาพน้ำ (วันที่ 27 ม.ค.65 เวลา 06.00 น.)

(หน่วย : กรัม/ลิตร)

แม่น้ำ	สถานีเฝ้าระวัง	เกณฑ์เฝ้าระวัง	ค่าความเค็ม
แม่น้ำเจ้าพระยา	ประปาสำแล จ.ปทุมธานี	0.25	0.20 (ปกติ)
แม่น้ำบางปะกง	วัดบางคาง	2.00	0.06 (ปกติ)
	ด้านนอกคลองจินดา	0.75	0.39 (ปกติ)
แม่น้ำท่าจีน	ด้านในคลองจินดา	0.75	0.36 (ปกติ)
	ปากคลองดำเนินสะดวก	2.00	0.17 (ปกติ)

ผลจัดสรรน้ำฤดูแล้งปี 2564/65 และผลการเพาะปลูกข้าวนาปรัง

ผลจัดสรรน้ำฤดูแล้งปี 2564/65 (ข้อมูล ณ วันที่ 26 ม.ค.65)

- ทั้งประเทศ แผนจัดสรรน้ำ 22,280 ล้าน ลบ.ม. จัดสรรน้ำไปแล้ว 9,900 ล้าน ลบ.ม. (44%)
- คงเหลือปริมาณน้ำที่ต้องจัดสรรอีก 12,380 ล้าน ลบ.ม. (56%)
- ลุ่มน้ำเจ้าพระยา แผนจัดสรรน้ำ 5,700 ล้าน ลบ.ม. จัดสรรน้ำไปแล้ว 2,556 ล้าน ลบ.ม. (45%)
- คงเหลือปริมาณน้ำที่ต้องจัดสรรอีก 3,144 ล้าน ลบ.ม. (55%)
- ลุ่มน้ำแม่กลอง แผนจัดสรรน้ำ 5,500 ล้าน ลบ.ม. จัดสรรน้ำไปแล้ว 453 ล้าน ลบ.ม. (8%)
- คงเหลือปริมาณน้ำที่ต้องจัดสรรอีก 5,047 ล้าน ลบ.ม. (92%)

การเพาะปลูกข้าวนาปรัง ปี 2564/65 (ข้อมูล ณ วันที่ 26 ม.ค.65)

- ทั้งประเทศ แผนเพาะปลูกข้าวนาปรัง 6.41 ล้านไร่ เพาะปลูกไปแล้ว 6.06 ล้านไร่ (94.48%)
- ลุ่มน้ำเจ้าพระยา แผนเพาะปลูกข้าวนาปรัง 2.81 ล้านไร่ เพาะปลูกไปแล้ว 3.94 ล้านไร่ (139.98%)
- ลุ่มน้ำแม่กลอง แผนเพาะปลูกข้าวนาปรัง 0.84 ล้านไร่ เพาะปลูกไปแล้ว 0.22 ล้านไร่ (25.90%)

กิจกรรมและการให้ความช่วยเหลือของกรมชลประทาน

- โครงการชลประทานน่าน สำนักงานชลประทานที่ 2 ลงพื้นที่ติดตั้งเครื่องสูบน้ำ จำนวน 2 เครื่อง ในพื้นที่บริเวณหนองน้ำครก ตำบลชิง หมู่ 3 หมู่ 5 และหมู่ 6 อำเภอเวียงสา จังหวัดน่าน เพื่อช่วยเหลือพื้นที่การเกษตร และช่วยบรรเทาปัญหาความเดือดร้อนของเกษตรกรในพื้นที่บริเวณใกล้เคียงที่ประสบปัญหาขาดแคลนน้ำสำหรับการเกษตร ให้น้ำใช้อย่างเพียงพอ
- โครงการส่งน้ำและบำรุงรักษาพระองค์ไชยานุชิต สำนักงานชลประทานที่ 11 ดำเนินการกำจัดวัชพืชและผักตบชวา บริเวณคลองประเวศบุรีรมย์ กม.3+000 ตำบลบางป่อ อำเภอบางป่อ จังหวัดสมุทรปราการ เพื่อเป็นการแก้ไขปัญหาความเดือดร้อนเรื่องคุณภาพน้ำ และเพื่อการเกษตรอุปโภค-บริโภคให้กับประชาชน
- โครงการส่งน้ำและบำรุงรักษาผักไห่ สำนักงานชลประทานที่ 12 ดำเนินการกำจัดวัชพืชและผักตบชวา บริเวณแม่น้ำน้อยด้านเหนือประตูระบายน้ำลาดชะโด ปากคลองระบายใหญ่สุพรรณ 4 หมู่ที่ 3 ตำบลผักไห่ อำเภอผักไห่ จังหวัดพระนครศรีอยุธยาเพื่อเพิ่มประสิทธิภาพการส่งน้ำระบายน้ำ



สามารถติดตามสถานการณ์น้ำได้ที่ <http://wmsc.rid.go.th/>

