

รายงานสถานการณ์น้ำฉบับผู้บริหาร

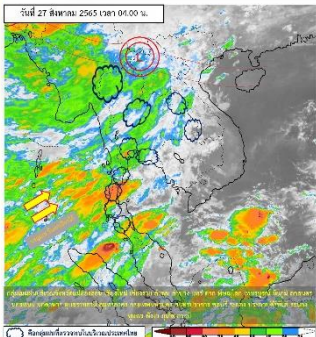


ศูนย์ปฏิบัติการน้ำอัจฉริยะ โทร. 02 669 2560 E-mail : wmsc.1460@gmail.com

วันเสาร์ที่ 27 สิงหาคม 2565



สภาพภูมิอากาศ และปริมาณฝน (วันที่ 27 ส.ค. 65 เวลา 06.00 น.)

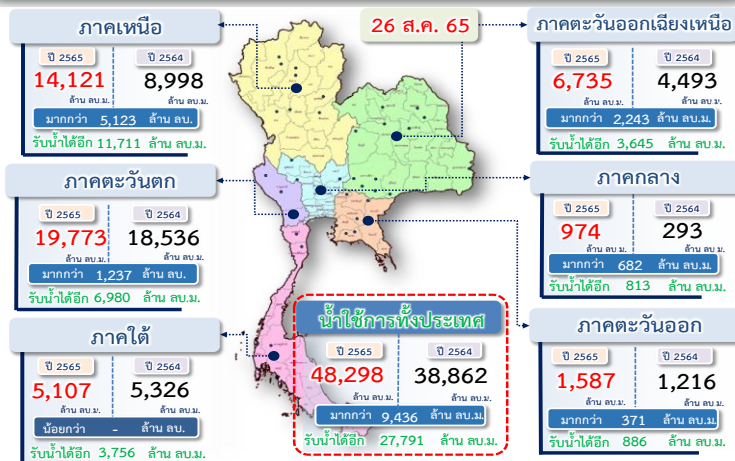


ร่องมรสุมพาดผ่านตอนบนของภาคเหนือ และประเทศลาวตอนบน เข้าสู่หย่อมความกดอากาศต่ำบริเวณประเทศเมียนมาตอนบน ประกอบกับมรสุมตะวันตกเฉียงใต้กำลังปานกลาง ที่พัดปกคลุมทะเลอันดามัน ประเทศไทย และอ่าวไทยเริ่มมีกำลังอ่อนลง ลักษณะเช่นนี้ทำให้ประเทศไทยตอนบนเริ่มมีฝนลดลง แต่ยังคงมีฝนฟ้าคะนองเกิดขึ้นได้ส่วนมากบริเวณด้านรับมรสุม และมีฝนตกหนักบางแห่งบริเวณภาคเหนือ ภาคกลาง และภาคใต้

ปริมาณฝนตก 24 ชั่วโมงที่ผ่านมาสูงสุด 3 ลำดับ ได้แก่ อ.บ้าน จ.น่าน 210.5 มม. อ.เมืองปราจีนบุรี จ.ปราจีนบุรี 153.5 มม. และ อ.กุเรือ จ.เลย 127.5 มม.

แหล่งที่มา สำนักงานทรัพยากรน้ำแห่งชาติ (สทนช.)

ปริมาณน้ำ เก็บกัก อ่างเก็บน้ำขนาดใหญ่และขนาดกลาง



สถานการณ์น้ำ 4 เขื่อนหลักกลุ่มเจ้าพระยา (ข้อมูล ณ วันที่ 27 ส.ค. 65)

สภาพน้ำในอ่างเก็บน้ำ ภูมิพล สิริกิติ์ แควน้อยฯ และป่าสักฯ วันที่ 27 สิงหาคม 2565

อ่างเก็บน้ำ	ปริมาณน้ำในอ่างฯ		ปริมาณน้ำใช้การได้		ปริมาณน้ำไหลลงอ่างฯ		ปริมาณน้ำระบาย		รับน้ำได้อีก
	ปริมาณน้ำ	% ความจุ	ปริมาณน้ำ	% ใช้การ	วันนี้	เมื่อวาน	วันนี้	เมื่อวาน	
ภูมิพล	6,768	50	2,968	31	29.55	29.29	2.00	2.00	6,694
สิริกิติ์	5,198	55	2,348	35	42.98	35.18	4.00	4.00	4,312
ภูมิพล+สิริกิติ์	11,965	52	5,315	33	72.53	64.47	6.00	6.00	11,007
แควน้อยฯ	754	80	711	79	26.94	31.35	18.14	17.28	185
ป่าสักชลสิทธิ์	427	44	424	44	16.52	19.39	35.50	34.56	533
รวมทั้งหมด	13,146	53	6,450	35	115.99	115.21	59.64	57.84	11,725

หมายเหตุ: () คือเกินความจุเก็บกักปกติ (หน่วย : ล้าน ลบ.ม.)

กิจกรรมและการให้ความช่วยเหลือของกรมชลประทาน

สำนักเครื่องจักรกล กรมชลประทานดำเนินการติดตั้งเครื่องสูบน้ำ จำนวน 1 เครื่อง บริเวณประตูระบายน้ำบางกุ้ง ตำบลผักไห่ อำเภอดักไถ่ จังหวัดพระนครศรีอยุธยา เขตพื้นที่โครงการส่งน้ำและบำรุงรักษาผักไห่ และอีกจำนวน 1 เครื่อง บริเวณศาลากลางจังหวัด ตำบลผักไห่ อำเภอดักไถ่ จังหวัดพระนครศรีอยุธยา เขตพื้นที่โครงการชลประทานอ่างทอง เพื่อเตรียมความพร้อมป้องกันอุทกภัย ปี 2565

สถานการณ์น้ำท่า กรมชลประทาน (ข้อมูล วันที่ 27 ส.ค. 65 เวลา 06.00 น.)

สถานี	แม่น้ำ	ที่ตั้ง	ระดับตลิ่ง (เมตร)	ความจุ (ลบ.ม./วินาที)	ระดับน้ำ (เมตร)	ปริมาณน้ำ (ลบ.ม./วินาที)	(+)สูง/(-)ต่ำกว่าตลิ่ง (เมตร)	แนวโน้ม
Y.16	ยม	อ. บางระกำ จ. พิษณุโลก	7.30	239.00	7.20	231.70	-0.10	เพิ่มขึ้น
Y.64	ยม	อ. บางระกำ จ. พิษณุโลก	6.40	352.00	6.25	331.20	-0.15	เพิ่มขึ้น
E.66A	ชี	อ. ชัยพรวร จ. ร้อยเอ็ด	11.60	721.00	11.62	724.20	0.02	ลดลง
E.8A	ชี	อ. เมืองมหาสารคาม จ. มหาสารคาม	9.50	788.00	9.70	-	0.20	ลดลง
E.92	น้ำอง	อ. เบลอ จ. ร้อยเอ็ด	8.80	176.00	8.96	190.16	0.16	ลดลง
E.95	ชี	อ. เขื่อนชัยภูมิ จ. ร้อยเอ็ด	7.50	860.00	7.08	765.19	-0.42	เพิ่มขึ้น
E.2A	ชี	อ. เมืองยโสธร จ. ยโสธร	12.00	1030.00	11.79	1000.86	-0.21	เพิ่มขึ้น
M.7	มูล	อ. เมืองอุบลราชธานี จ. อุบลราชธานี	7.00	2300.00	6.45	1970.00	-0.55	เพิ่มขึ้น
M.170	ลำโดมใหญ่	อ. เขตรักษา จ. อุบลราชธานี	7.00	200.00	7.00	200.00	0.00	ลดลง
M.174	ลำสะแกก	อ. เมืองยาง จ. นครราชสีมา	6.50	339.00	5.58	-	-0.92	เพิ่มขึ้น
C.35	เจ้าพระยา	อ. พระนครศรีอยุธยา จ. พระนครศรีอยุธยา	4.35	1179.00	3.90	1034.00	-0.45	เพิ่มขึ้น
C.36	คลองโม่ง	อ. บางบาล จ. พระนครศรีอยุธยา	4.36	420.00	5.02	520.00	0.66	เพิ่มขึ้น
C.67	น้อย	อ. เสนา จ. พระนครศรีอยุธยา	2.75	-	4.39	-	1.64	เพิ่มขึ้น
Kgt.3	ปราจีนบุรี	อ. กบินทร์บุรี จ. ปราจีนบุรี	8.79	491.70	8.63	470.90	-0.16	เพิ่มขึ้น
Ny.3	ชลประทานลพบุรี	บ้านป่า จ. นครนายก	6.26	56.50	6.39	59.75	0.13	เพิ่มขึ้น
Ny.7	นครนายก	อ. เมืองนครนายก จ. นครนายก	6.56	-	5.84	-	-0.72	เพิ่มขึ้น

สรุปพื้นที่ที่ประสบอุทกภัย กรมชลประทาน (วันที่ 27 ส.ค. 65)

พื้นที่ประสบอุทกภัย 2565 สาเหตุเนื่องจากอิทธิพล ร่องมรสุม และพายุ ดังนี้

- มรสุมกำลังแรงพาดผ่านภาคเหนือ เข้าสู่หย่อมความกดอากาศต่ำที่ปกคลุมตะวันออกเฉียงเหนือ ประกอบกับมรสุมตะวันตกเฉียงใต้กำลังปานกลางพัดปกคลุมทะเลอันดามัน ภาคใต้ และอ่าวไทย (วันที่ 21-24 ก.ค.65)
- มรสุมตะวันตกเฉียงใต้พัดปกคลุมทะเลอันดามัน ประเทศไทย และอ่าวไทย ประกอบกับร่องมรสุมพาดผ่านภาคเหนือและภาคตะวันออกเฉียงเหนือ ตอนบนของประเทศไทย (วันที่ 2-10 ส.ค.65)
- พายุดีเปรสชัน "มูหลาน" ที่อ่อนกำลังลงเป็นหย่อมความกดอากาศต่ำกำลังแรง และเคลื่อนเข้าปกคลุมประเทศจีนตอนใต้ ประเทศเมียนมาตอนบน และประเทศลาวตอนบน (วันที่ 11-13 ส.ค.65)

ส่งผลทำให้มีพื้นที่ได้รับผลกระทบรวม 29 จังหวัด ดังนี้

- ❖ จังหวัดที่เข้าสู่ภาวะปกติ 15 จังหวัด ได้แก่ จังหวัดเชียงใหม่ แม่ฮ่องสอน เชียงราย พะเยา น่าน พิจิตร เลย นครราชสีมา ตรด จันทบุรี สระแก้ว เพชรบูรณ์ ระนอง พิษณุโลก อุตรดิตถ์ และปราจีนบุรี
- ❖ จังหวัดที่ประสบอุทกภัย 13 จังหวัด ได้แก่ จังหวัดลำปาง ขอนแก่น ชัยภูมิ ร้อยเอ็ด มหาสารคาม อุบลราชธานี ฉะเชิงเทรา นครนายก ระยอง อ่างทอง พระนครศรีอยุธยา สุพรรณบุรี และภูเก็ต

สถานการณ์น้ำในลุ่มน้ำเจ้าพระยา (วันที่ 27 ส.ค. 65)

แม่น้ำปิง สถานี P.17 อ.บรรพตพิสัย จ.นครสวรรค์ ปริมาณน้ำไหลผ่าน 211 ลบ.ม./วินาที (เมื่อวาน 167 ลบ.ม./วินาที) ระดับน้ำ +35.07 มรทก. ต่ำกว่าตลิ่ง 4.73 ม.

แม่น้ำน่าน สถานี N.67 อ.ชุมแสง จ.นครสวรรค์ ปริมาณน้ำไหลผ่าน 1,001 ลบ.ม./วินาที (เมื่อวาน 1,003 ลบ.ม./วินาที) ระดับน้ำ +26.02 มรทก. ต่ำกว่าตลิ่ง 2.28 ม.

แม่น้ำเจ้าพระยา สถานี C.2 อ.เมือง จ.นครสวรรค์ ปริมาณน้ำไหลผ่าน 1,558 ลบ.ม./วินาที (เมื่อวาน 1,550 ลบ.ม./วินาที) ระดับน้ำ +21.83 มรทก. ต่ำกว่าตลิ่ง 4.37 ม.

เขื่อนเจ้าพระยา สถานี C.13 อ.สรรพยา จ.ชัยนาท ปริมาณน้ำไหลผ่าน 1,500 ลบ.ม./วินาที (เมื่อวาน 1,500 ลบ.ม./วินาที) ระดับน้ำเหนือเขื่อน +14.89 มรทก (เมื่อวาน +15.00 มรทก) ระดับน้ำท้ายเขื่อน 12.83 มรทก.

แม่น้ำป่าสัก เขื่อนป่าสักชลสิทธิ์ ระบาย 410.82 ลบ.ม./วินาที (เมื่อวาน 400.03 ลบ.ม./วินาที) ท้ายเขื่อนพระรามหกที่สถานี S.26 ปริมาณน้ำไหลผ่าน 492.00 ลบ.ม./วินาที (เมื่อวาน 467.00 ลบ.ม./วินาที)

แม่น้ำเจ้าพระยา C.29A อ.บางไทร จ.พระนครศรีอยุธยา ปริมาณน้ำไหลผ่านเฉลี่ย 1,404 ลบ.ม./วินาที (เมื่อวาน 1,482 ลบ.ม./วินาที)



สามารถติดตามสถานการณ์น้ำได้ที่ <http://wmsc.rid.go.th/>

