

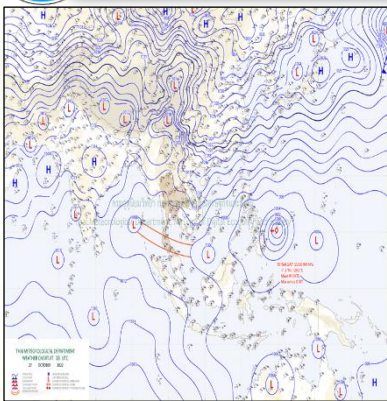
รายงานสถานการณ์น้ำ

ศูนย์ปฏิบัติการน้ำอัจฉริยะ โทร. 02 669 2560 E-mail : wmsc.1460@gmail.com



วันศุกร์ที่ 28 ตุลาคม 2565

สภาพภูมิอากาศ และปริมาณฝน (วันที่ 28 ต.ค. 65 เวลา 06.00 น.)



บริเวณความกดอากาศสูงหรือมวลอากาศเย็นกำลังอ่อนปกคลุมประเทศไทยตอนบน และทะเลจีนใต้ ในขณะที่ลมตะวันออกเฉียงใต้ปกคลุมภาคตะวันออกเฉียงเหนือตอนล่าง ภาคกลางตอนล่าง และภาคตะวันออก เริ่มมีกำลังอ่อนลง ทำให้บริเวณดังกล่าวมีฝนลดลง แต่ยังคงมีฝนฟ้าคะนองเกิดขึ้นได้บางพื้นที่ สำหรับมรสุมพาดผ่านภาคใต้ตอนกลาง ทำให้ภาคใต้ยังคงมีฝนฟ้าคะนองและมีฝนตกหนักบางแห่งเกิดขึ้นได้อีก บริเวณความกดอากาศสูงกำลังปานกลางระลอกใหม่จากประเทศจีนได้แผ่ปกคลุมประเทศไทยตอนบนในวันพรุ่งนี้ (29 ต.ค. 65) ลักษณะเช่นนี้ทำให้ภาคเหนือ ภาคตะวันออกเฉียงเหนือ ภาคกลาง และภาคตะวันออกจะมีอุณหภูมิลดลง 1-2 องศาเซลเซียส กับมีลมแรง

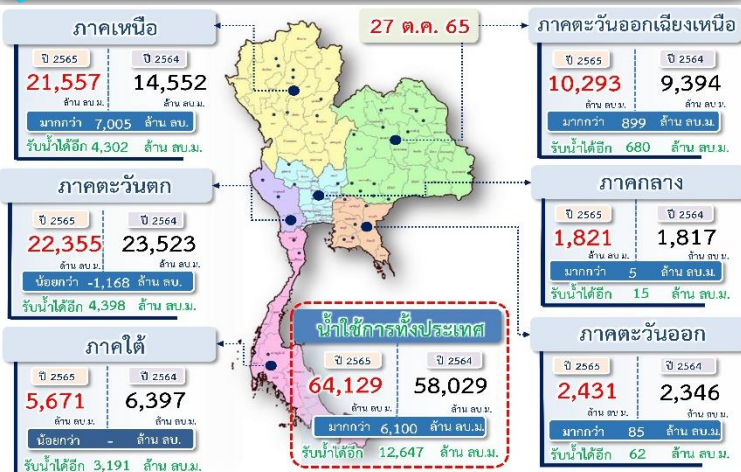
ปริมาณฝนตก 24 ชั่วโมงที่ผ่านมาสูงสุด 3 ลำดับ ได้แก่ อ.หัวหิน จ.ประจวบคีรีขันธ์ 117.0 มม. อ.สวนผึ้ง จ.ราชบุรี 68.5 มม. และ อ.มะนัง จ.สตูล 65.5 มม.

แหล่งที่มา สำนักงานทรัพยากรน้ำแห่งชาติ (สทนช.)

สถานการณ์น้ำท่า กรมชลประทาน (ข้อมูล วันที่ 28 ต.ค. 65 เวลา 06.00น.)

สถานี	แม่น้ำ	ที่ตั้ง	ระดับตลิ่ง (เมตร)	ความจุ (ลบ.ม./วินาที)	ระดับน้ำ (เมตร)	ปริมาณน้ำ (ลบ.ม./วินาที)	(+)สูง/(-)ต่ำกว่าตลิ่ง (เมตร)	แนวโน้ม
Y.16	ยม	อ. บางระกำ จ. พิษณุโลก	7.30	239.00	9.21	-	1.91	ลดลง
Y.64	ยม	อ. บางระกำ จ. พิษณุโลก	6.40	352.00	8.26	572.10	1.86	ลดลง
E.16A	ชี	อ. เมืองขอนแก่น จ. ขอนแก่น	9.60	647.00	9.79	669.08	0.19	ลดลง
E.91	ชี	อ. โกลาพิสัย จ. มหาสารคาม	11.70	828.00	12.76	1,064.41	1.06	ลดลง
E.8A	ชี	อ. เมืองมหาสารคาม จ. มหาสารคาม	9.50	788.00	11.67	-	2.17	ลดลง
E.66A	ชี	อ. จัตุรัส จ. ร้อยเอ็ด	11.60	721.00	13.70	1,302.00	2.10	ลดลง
E.95	ชี	อ. เขียวขุ่น จ. ร้อยเอ็ด	7.50	860.00	9.41	1,390.07	1.91	เพิ่มขึ้น
E.18	ชี	อ. พุ่งชมพู จ. ร้อยเอ็ด	9.80	1010.00	10.91	1,402.02	1.11	เพิ่มขึ้น
E.102	น้ำยัง	อ. เมืองยโสธร จ. ยโสธร	9.20	-	9.80	-	0.60	ลดลง
E.2A	ชี	พ. เมืองยโสธร จ. ยโสธร	12.00	1030.00	12.61	1,277.68	0.61	ทรงตัว
E.20A	ชี	อ. มหาชนะชัย จ. ยโสธร	10.00	1100.00	10.53	1,396.23	0.53	ลดลง
M.184	มูล	อ. พึ่งยุ จ. นครราชสีมา	5.30	132.00	5.41	138.70	0.11	ลดลง
M.104	มูล	อ. คูเมือง จ. บุรีรัมย์	8.00	1520.00	8.26	-	0.26	ลดลง
M.4	มูล	อ. ท่าตูม จ. สุรินทร์	8.00	960.00	8.17	1,231.50	0.17	ลดลง
M.5	มูล	อ. ราชคฤห์ จ. ศรีสะเกษ	10.75	2170.00	11.56	2,127.00	0.81	ลดลง
M.9	ห้วยสำราญ	อ. เมืองศรีสะเกษ จ. ศรีสะเกษ	10.00	195.00	11.31	-	1.31	ลดลง
M.182	มูล	อ. กันทรรมย์ จ. ศรีสะเกษ	10.40	1584.00	13.05	2,322.50	2.65	ลดลง
E.98	ชี	อ. เซิงเฒ่า จ. อุบลราชธานี	10.00	1075.00	10.84	1,280.00	0.84	ลดลง
M.7	มูล	อ. เมืองอุบลราชธานี จ. อุบลราชธานี	7.00	2300.00	10.10	4,390.00	3.10	ลดลง
M.69	ลำซอบ	อ. พระอารามหลวง จ. อุบลราชธานี	7.30	225.00	7.63	256.00	0.33	ลดลง
C.35	เจ้าพระยา	อ. พระนครศรีอยุธยา จ. พระนครศรีอยุธยา	4.35	1155.00	5.03	1,338.00	0.68	ลดลง
C.36	คลองมะยม	อ. บางบาล จ. พระนครศรีอยุธยา	4.36	420.00	6.37	789.00	2.01	ลดลง
C.37	คลองบางบาล	อ. บางบาล จ. พระนครศรีอยุธยา	4.14	135.00	5.32	223.00	1.18	ลดลง
C.67	น้อย	อ. เสนา จ. พระนครศรีอยุธยา	2.75	-	5.42	-	2.67	ลดลง
C.68	น้อย	อ. เสนา จ. พระนครศรีอยุธยา	3.20	-	4.59	-	1.39	ลดลง
T.13	ท่าจีน	อ. สอภคินี จ. สุพรรณบุรี	2.40	-	3.48	-	1.08	ทรงตัว
T.15	ท่าจีน	อ. บางเลน จ. นครปฐม	3.10	-	3.13	-	0.03	ลดลง
T.1	ท่าจีน	อ. นครชัยศรี จ. นครปฐม	1.66	-	2.18	-	0.52	เพิ่มขึ้น
X.240	คลองวัด(บน)	พ. ทาดใหญ่	21.94	-	22.98	-	1.04	เพิ่มขึ้น

ปริมาณน้ำ เก็บกัก อ่างเก็บน้ำขนาดใหญ่และขนาดกลาง



สรุปพื้นที่ประสบอุทกภัย กรมชลประทาน (วันที่ 28 ต.ค. 65)

พื้นที่ได้รับผลกระทบรวม 58 จังหวัด ดังนี้

- ❖ จังหวัดที่เข้าสู่ภาวะปกติ 33 จังหวัด ได้แก่ จังหวัดแม่ฮ่องสอน เชียงใหม่ น่าน ลำพูน เพชรบูรณ์ เชียงราย อุดรธานี สุโขทัย กำแพงเพชร ตาก อุตรดิตถ์ เลยหนองคาย นครนายก จันทบุรี ชลบุรี ระยอง ตราด สระแก้ว ปราจีนบุรี ฉะเชิงเทรา เพชรบูรณ์ สมุทรปราการ กาญจนบุรี ระนอง ชุมพร ภูเก็ต สงขลา สตูล ตรัง สุราษฎร์ธานี และนราธิวาส
- ❖ จังหวัดที่ประสบอุทกภัย 25 จังหวัด ได้แก่ จังหวัดพิจิตร พิษณุโลก นครสวรรค์หนองบัวลำภู ชัยภูมิ ขอนแก่น กาฬสินธุ์ ร้อยเอ็ด มหาสารคาม ยโสธร อุบลราชธานี นครราชสีมา ศรีสะเกษ สุรินทร์ บุรีรัมย์ ลพบุรี สระบุรี ปทุมธานี พระนครศรีอยุธยา อ่างทอง สิงห์บุรี ชัยนาท อุทัยธานี สุพรรณบุรี และนครปฐม

สถานการณ์น้ำ 4 เขื่อนหลักกลุ่มเจ้าพระยา (ข้อมูล ณ วันที่ 28 ต.ค. 65)

สภาพน้ำในอ่างเก็บน้ำ ภูมิพล สิริกิติ์ แควน้อยฯ และป่าสักฯ วันที่ 28 ตุลาคม 2565

อ่างเก็บน้ำ	ปริมาณน้ำในอ่างฯ		ปริมาณน้ำใช้การได้		ปริมาณน้ำไหลลงอ่างฯ		ปริมาณน้ำระบาย		รับน้ำได้อีก
	ปริมาณน้ำ	% ความจุ	ปริมาณน้ำ	% ใช้การ	วันที่	เมื่อวาน	วันที่	เมื่อวาน	
ภูมิพล	11,905	88	8,105	84	22.67	22.43	1.00	1.00	1,557
สิริกิติ์	6,861	72	4,011	60	13.34	11.42	5.98	4.06	2,649
ภูมิพล+สิริกิติ์	18,767	82	12,117	74	36.01	33.85	6.98	5.06	4,205
แควน้อยฯ	957	102	914	102	2.73	3.23	2.59	2.59	0
ป่าสักชลสิทธิ์	988	103	985	103	6.52	5.28	9.51	14.77	0
รวมทั้งหมด	20,711	83	14,015	77	45.26	42.36	19.08	22.42	4,205

*หมายเหตุ: () คือ เป็นความจุเก็บกักปกติ

(หน่วย : ล้าน ลบ.ม.)

กิจกรรมและการให้ความช่วยเหลือของกรมชลประทาน

ส่วนเครื่องจักรกล สำนักงานชลประทานที่ 13 ดำเนินการติดตั้งเครื่องสูบน้ำขนาด 12 นิ้ว จำนวน 1 เครื่อง บริเวณ ต.ท่าตำหนัก อ.นครชัยศรี จ.นครปฐม เพื่อเร่งระบายน้ำช่วยเหลือประชาชนที่ได้รับผลกระทบจากสถานการณ์อุทกภัย

สถานการณ์น้ำในลุ่มน้ำเจ้าพระยา (วันที่ 28 ต.ค. 65)

- แม่น้ำปิง สถานี P.17** อ.บรรพตพิสัย จ.นครสวรรค์ ปริมาณน้ำไหลผ่าน 166 ลบ.ม./วินาที (เมื่อวาน 179 ลบ.ม./วินาที) ระดับน้ำ +34.64 ม.รทก. ต่ำกว่าตลิ่ง 5.11 ม.
- แม่น้ำน่าน สถานี N.67** อ.ชุมแสง จ.นครสวรรค์ ปริมาณน้ำไหลผ่าน 1,104 ลบ.ม./วินาที (เมื่อวาน 1,131 ลบ.ม./วินาที) ระดับน้ำ +26.43 ม.รทก. ต่ำกว่าตลิ่ง 1.87 ม.
- แม่น้ำเจ้าพระยา สถานี C.2** อ.เมือง จ.นครสวรรค์ ปริมาณน้ำไหลผ่าน 2,257 ลบ.ม./วินาที (เมื่อวาน 2,316 ลบ.ม./วินาที) ระดับน้ำ +23.54 ม.รทก. ต่ำกว่าตลิ่ง 2.16 ม.
- เขื่อนเจ้าพระยา สถานี C.13** อ.สรรพยา จ.ชัยนาท ปริมาณน้ำไหลผ่าน 2,139 ลบ.ม./วินาที (เมื่อวาน 2,228 ลบ.ม./วินาที) ระดับน้ำเหนือเขื่อน +17.65 ม.รทก. (เมื่อวาน +17.65 ม.รทก.) ระดับน้ำท้ายเขื่อน 14.88 ม.รทก.
- แม่น้ำป่าสัก** เขื่อนป่าสักชลสิทธิ์ ระบาย 110.05 ลบ.ม./วินาที (เมื่อวาน 170.92 ลบ.ม./วินาที) ท้ายเขื่อนพระรามหกที่สถานีวัดน้ำ S.26 ปริมาณน้ำไหลผ่าน 387 ลบ.ม./วินาที (เมื่อวาน 398 ลบ.ม./วินาที) ปริมาณน้ำเข้าคลองระพีพัฒน์ 91 ลบ.ม./วินาที (เมื่อวาน 100 ลบ.ม./วินาที)
- แม่น้ำเจ้าพระยา C.29A** อ.บางไทร จ.พระนครศรีอยุธยา ปริมาณน้ำไหลผ่านเฉลี่ย 2,709 ลบ.ม./วินาที (เมื่อวาน 2,699 ลบ.ม./วินาที)

